
Audiodesign

Subwoofer 200



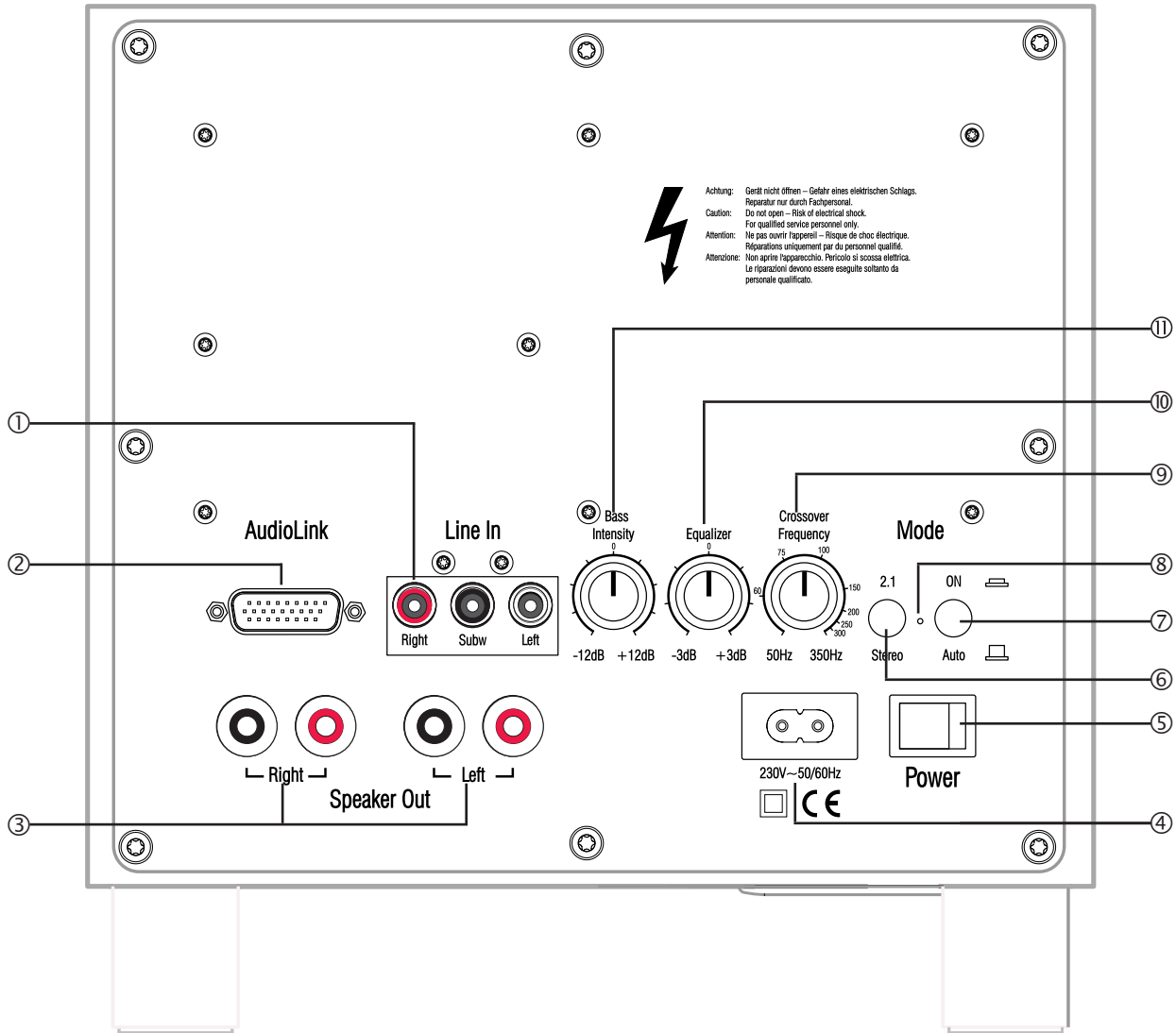
Bedienungsanleitung, Operating instructions, Mode d'emploi, Istruzioni per l'uso, Instrucciones de manejo,
Gebruiksaanwijzing, Betjeningsvejledning, Käyttöohje, Bruksanvisning

LOEWE.





Subwoofer



Herzlich willkommen

Vielen Dank,

dass Sie sich für ein Loewe Produkt entschieden haben. Wir freuen uns, Sie als Kunden gewonnen zu haben.

Mit Loewe verbinden wir höchste Ansprüche an Technik, Design und Bedienerfreundlichkeit. Dies gilt für TV, DVD/Blu-ray, Audio und Zubehör gleichermaßen. Dabei sollen weder die Technik noch das Design einen Selbstzweck erfüllen, sondern unseren Kunden einen höchstmöglichen Seh- und Hörgenuss vermitteln.

Auch beim Design haben wir uns nicht von kurzfristigen, modischen Trends leiten lassen. Denn schließlich haben Sie ein hochqualitatives Gerät erworben, an dem Sie sich auch morgen und übermorgen nicht satt sehen sollen.

Der Loewe Subwoofer 200 ist abgestimmt auf Loewe TV-Geräte (ab Chassis L27xx/SL1xx/SL2xx) sowie Loewe Lautsprechersysteme. Das Gerät verfügt über einen kraftvollen Bassverstärker sowie über einen integrierten Stereo-Verstärker.

Loewe TV-Geräte (ab Chassis L27xx/SL1xx/SL2xx) mit integriertem digitalem Multikanal-Audio-Decoder leiten die Ton-Signale über ein Audiolink-Kabel bzw. Digital Audiolink-Kabel an den Subwoofer. Der Loewe Subwoofer 200 schaltet sich dann automatisch mit dem Loewe TV-Gerät ein und aus.

Die Ton-Einstellungen nehmen Sie komfortabel über die Menüs des Loewe TV-Gerätes vor.

Sie können den Loewe Subwoofer 200 auch an einer externen Audio-Quelle betreiben (Stereo TV, Loewe Multiroom Receiver, PC usw.). Dann gehen jedoch die Loewe Systemvorteile (z.B. kontrolliertes Ein-/Ausschalten) verloren. Die Bedienung entnehmen Sie dann Ihrer Audio-Quelle.

Lieferumfang

Loewe Subwoofer 200, Best. Nr. 50212x00 / 30

- Loewe Subwoofer 200
- Netzkabel
- Cable Audiolink / 3m SL / Audiolink 2.1 (nur bei Variante 00)
- Converter Digital Audiolink / Audiolink (nur bei Variante 30)
- Netzkabel
- Bedienungsanleitung (nur bei Variante 30)

Zubehör

Module Wireless Audiolink	Best. Nr. 71223080
Converter Digital Audiolink / Audiolink	Best. Nr. 71600080
Cable Audiolink / 1.5m SL / Audiolink 2.1	Best. Nr. 71082001
Cable Audiolink / 6m SL / Audiolink 2.1	Best. Nr. 71082002
Cable Audiolink / 10m SL / Audiolink 2.1	Best. Nr. 71082003

Sicherheit

Zu Ihrer Sicherheit

Zu Ihrer eigenen Sicherheit und um unnötigen Schaden von Ihrem Gerät abzuwenden, lesen und beachten Sie die nachfolgenden Sicherheitshinweise:

- Das Gerät ist ausschließlich für die Wiedergabe von Tonsignalen bestimmt.
- Schalten Sie das Gerät unbedingt aus, bevor Sie andere Geräte oder Lautsprecher anschließen oder abnehmen.
- Betreiben Sie das Gerät nicht unbeaufsichtigt. Schalten Sie den Netzschalter (5) bei längerer Abwesenheit aus oder ziehen Sie den Netzstecker.

Schützen Sie das Gerät vor ...

- Nässe, Feuchtigkeit, Tropf- und Spritzwasser, Dampf
- Stößen und mechanischen Belastungen
- magnetischen und elektrischen Feldern
- höheren elektrischen Leistungen als angegeben
- Kälte, Hitze, direkter Sonneneinstrahlung und starken Temperaturschwankungen
- Staub
- Lüftungshemmender Abdeckung
- Eingriffen ins Innere des Gerätes



Stellen Sie keine mit Flüssigkeit gefüllten Gegenstände auf das Gerät.



Kerzen und andere offene Flammen müssen zu jeder Zeit vom Gerät ferngehalten werden um das Ausbreiten von Feuer zu verhindern.

Dieses Gerät wurde ausschließlich für die private Nutzung in häuslicher Umgebung gebaut. Garantieleistungen umfassen diese bestimmungsgemäße Nutzung.

WARNUNG: UM DIE GEFAHR EINES ELEKTRISCHEN SCHLAGS AUSZUSCHLIESSEN, ÖFFNEN SIE NICHT DAS GERÄT. IM GEHÄUSE BEFINDEN SICH KEINE TEILE, DIE VOM BENUTZER REPARIERT WERDEN KÖNNEN. LASSEN SIE REPARATURARBEITEN NUR VOM LOEWE FACHHÄNDLER AUSFÜHREN.

Haben Sie das Gerät aus der Kälte in eine warme Umgebung gebracht, lassen Sie es wegen der möglichen Bildung von Kondensfeuchtigkeit ca. eine Stunde stehen. Schalten Sie das Gerät erst ein, wenn es Raumtemperatur erreicht hat. So vermeiden Sie ernsthafte Schäden an den Komponenten.

Die genaue Produktbezeichnung entnehmen Sie dem Typenschild auf der Geräteunterseite.

Pflege / Aufstellen

Reinigen

Reinigen Sie das Gerät nur mit einem feuchten, weichen und sauberen Tuch (ohne jedes scharfe Reinigungsmittel).

Subwoofer 200 aufstellen

Grundsätzliches

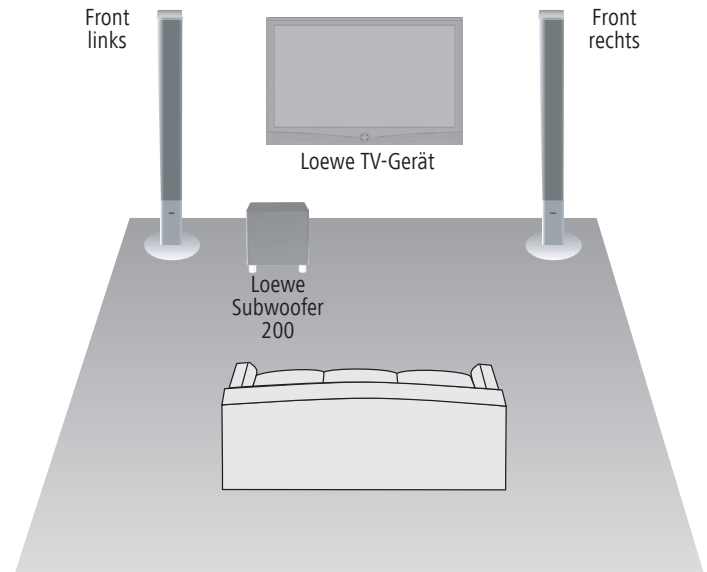
- Das Gerät auf stabile, ebene Unterlage stellen.
- Der Abstand zwischen Subwoofer und Audioquelle darf 10m im gleichen Raum nicht überschreiten.
- Das Gerät nicht in der Nähe von starken Wärmequellen oder in direktem Sonneneinfall aufstellen.
- Bei Aufstellung in einem Schrank oder geschlossenem Regal: Etwa 10 cm Freiraum um das Gerät lassen, damit die Luft ungehindert zirkulieren kann und es nicht zu einem Wärme- und Schalldruckstau kommt.
- Bei Gewitter ziehen Sie den Netzstecker ab. Überspannungen durch Blitzschlag können das Gerät sowohl über die Antennenanlage als auch über das Stromnetz beschädigen.
- Auch bei längerer Abwesenheit sollte der Netzstecker abgezogen sein.
- Der Netzstecker muss leicht erreichbar sein, damit das Gerät jederzeit vom Netz getrennt werden kann.
- Verlegen Sie die Audio-, Lautsprecher- und das Netzkabel so, dass sie nicht beschädigt werden können. Das Netzkabel darf nicht geknickt oder über scharfe Kanten verlegt, nicht begangen und keinen Chemikalien ausgesetzt werden; letzteres gilt für die gesamte Anlage. Ein Netzkabel mit beschädigter Isolation kann zu Stromschlägen führen und stellt eine Brandgefahr dar und muß daher vor weiterem Betrieb des Gerätes unbedingt ausgewechselt werden.
- Wenn Sie den Netzstecker abziehen, nicht am Kabel ziehen, sondern am Steckergehäuse. Die Kabel im Netzstecker könnten beschädigt werden und beim Wiedereinstecken einen Kurzschluss verursachen.
- Die Lautsprecher erzeugen magnetische Streufelder, die im Umkreis des Gehäuses wirken. Wir empfehlen einen Mindestabstand von $> 0,5\text{m}$ zu magnetisch empfindlichen Geräten, wie z.B. CRT-TV Geräten, magnetischen Datenträgern usw.

Subwoofer 200

Den Subwoofer können Sie an beliebiger Stelle auf den Fußboden stellen. Wir empfehlen den vorderen Bereich des Raumes, aber so, dass die Bässe frei seitlich und nach unten abstrahlen.

Achtung: Keinesfalls darf die Luftzufuhr auf der Rückseite des Subwoofers behindert werden. Achten Sie auf genügend Abstand ($> 10\text{ cm}$) zu Boden bzw. Wand.

Vorschlag für 2.1 Aufstell-Lösung



Anschließen

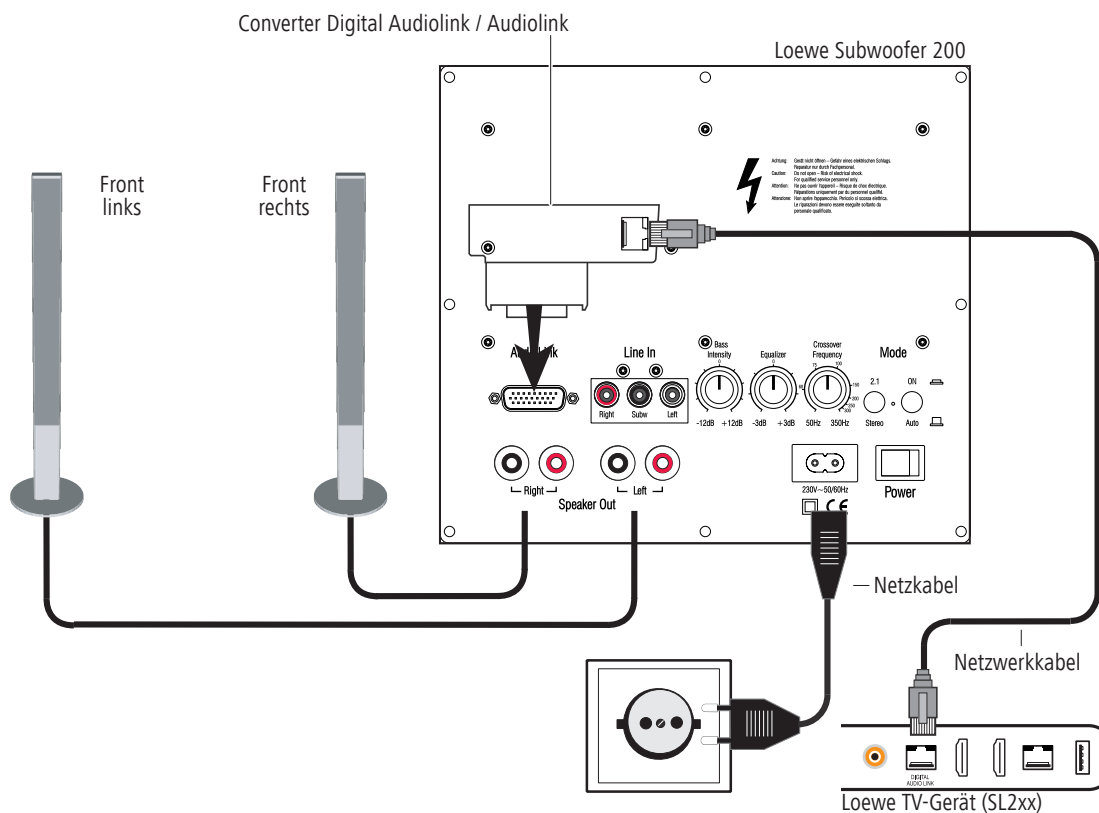
Verkabelung Loewe TV-Gerät (Chassis SL2xx) – Subwoofer 200 – Lautsprecher

Das TV-Gerät muss mit einer Buchse **Digital Audiolink** ausgestattet sein.

Sie können den Subwoofer entweder über ein Netzwerkkabel (Cat. 5e oder höher) und den **Converter Digital Audiolink / Audiolink** anschließen (im Lieferumfang des Loewe Subwoofer 200, Best. Nr. 50212T/U/W30 enthalten) oder über das optional nachrüstbare **Module Wirless AudioLink** mit einer kompatiblen Audiquelle drahtlos verbinden.

Falls Sie den Subwoofer über das Netzwerkkabel anschließen, montieren Sie den **Converter Digital Audiolink / Audiolink** an der 25-poligen Buchse **Audiolink** ② des Subwoofers. Verbinden Sie die Buchse **Digital Audiolink** des TV-Gerätes mit dem Netzwerkkabel mit der Buchse des **Converter Digital Audiolink / Audiolink**.

Schließen Sie das Lautsprecherkabel am Lautsprecher gemäß der entsprechenden Installationsanleitung an. Eine der beiden Adern des Lautsprecherkabels ist üblicherweise schwarz markiert. Verbinden Sie diese schwarz markierte Ader jeweils mit der schwarzen Schraubklemme **Speaker Out** ③ am Subwoofer 200 (Anschlusschema siehe Abbildung unten) und der schwarzen Klemme am Lautsprecher. Drehen Sie dazu den Schraubverschluss der jeweiligen Klemme am Subwoofer entgegen dem Uhrzeigersinn ca. 5 Umdrehungen auf. Führen Sie das Drahtende in die Schraubklemme von unten ein und drehen Sie die Schraubklemme im Uhrzeigersinn zu. Die nicht markierten Adern verbinden Sie mit den roten Klemmen. Verbinden Sie mit dem mitgelieferten Netzkabel die Buchse 220 - 240 V ④ des Subwoofers mit einer 220-240V 50/60 Hz Steckdose.



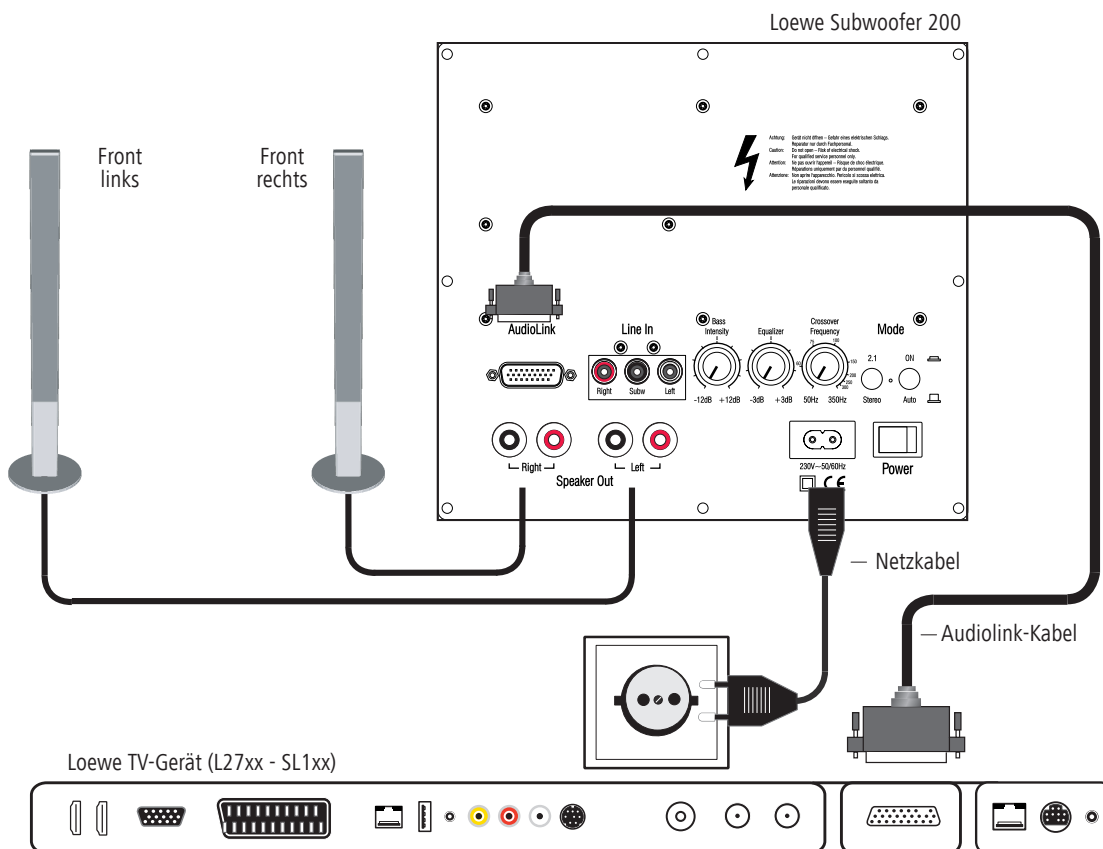
Verkabelung Loewe TV-Gerät (Chassis L27xx/SL1xx) – Subwoofer 200 – Lautsprecher

Das TV-Gerät muss mit einem integrierten digitalen Multikanal-Audio-Decoder ausgestattet sein. Falls dies nicht ab Werk der Fall ist, wenden Sie sich bitte an Ihren Händler und fragen ihn nach einem passenden Loewe Aufrüstsatz.

Sie können den Subwoofer entweder über ein Audiolink-Kabel anschließen oder über das optional nachrüstbare **Module Wireless AudioLink** mit einer kompatiblen Audioquelle (z.B. Loewe MediaVision 3D) drahtlos verbinden.

Falls Sie den Subwoofer über das Audiolink-Kabel anschließen, montieren Sie es mit dem 26-poligen Stecker am Loewe TV-Gerät und am Subwoofer (Buchse **Audiolink** ②).

Schließen Sie das Lautsprecherkabel am Lautsprecher gemäß der entsprechenden Installationsanleitung an. Eine der beiden Adern des Lautsprecherkabels ist üblicherweise schwarz markiert. Verbinden Sie diese schwarz markierte Ader jeweils mit der schwarzen Schraubklemme **Speaker Out** ③ am Subwoofer 200 (Anschlussschema siehe Abbildung unten) und der schwarzen Klemme am Lautsprecher. Drehen Sie dazu den Schraubverschluss der jeweiligen Klemme am Subwoofer entgegen dem Uhrzeigersinn ca. 5 Umdrehungen auf. Führen Sie das Drahtende in die Schraubklemme von unten ein und drehen Sie die Schraubklemme im Uhrzeigersinn zu. Die nicht markierten Adern verbinden Sie mit den roten Klemmen. Verbinden Sie mit dem mitgelieferten Netzkabel die Buchse 220 - 240 V ④ des Subwoofers mit einer 220-240V 50/60 Hz Steckdose.



Inbetriebnahme und Einstellung

Bevor Sie mit der Inbetriebnahme und Einstellung beginnen, vergewissern Sie sich bitte, dass alle Kabel korrekt angeschlossen sind.

Subwoofer ein-/ausschalten

Mit dem Netzschalter **Power** ⑤ schalten Sie den Subwoofer in Stellung **ON** ein und in Stellung **OFF** aus.

- ▮ Wenn Sie zwischen den Betriebsarten **Wireless** bzw. kabelgebunden über **Audiolink** wechseln möchten, schalten Sie das Gerät für mindestens 30 Sekunden aus und wieder ein.

Betrieb mit Loewe TV-Geräten

Ist der Subwoofer wie auf Seite 7 beschrieben über die **Audiolink** Verbindung ② angeschlossen, der Schalter **Mode - ON/AUTO** ⑦ ist in Stellung **AUTO** und der Schalter **Mode - 2.1/Stereo** ⑥ ist in Stellung **2.1**, dann brauchen Sie den Subwoofer nicht mehr separat ein- und auszuschalten. Nach dem erstmaligen Einschalten des Subwoofers wird er zusammen mit dem Loewe TV-Gerät automatisch ein- und ausgeschaltet.

- ▮ Melden Sie den Subwoofer wie in der Bedienungsanleitung Ihres Loewe TV-Gerätes unter „Betrieb zusätzlicher Geräte“ bzw. „Externe Geräte“ beschreiben an.

Automatischer Betrieb mit anderen Audio-Quellen

Wenn keine **Audiolink** Verbindung besteht, der Schalter **Mode - ON/AUTO** ⑦ ist in Stellung **AUTO** und liegen Audio-Signale an den Cinch-Buchsen **Line IN - Right/Subw/Left** ① an, so schaltet sich der Subwoofer automatisch ein. Nach 10 Min. ohne Audio-Signal an diesen Buchsen schaltet sich der Subwoofer automatisch aus.

- ▮ Der Subwoofer kann sich automatisch einschalten, falls Störsignale auf den Audio-Leitungen anliegen. Betätigen Sie dann den Netzschalter ⑤.
- ▮ Der Subwoofer kann sich bei längeren, sehr leisen Passagen automatisch ausschalten. Erhöhen Sie dann die Lautstärke.

Dauerbetrieb mit anderen Audio-Quellen

Wenn Sie den Subwoofer im Dauerbetrieb betreiben möchten, stellen Sie den Schalter **Mode - ON/AUTO** ⑦ in Stellung **ON**. Schalten Sie dann den Subwoofer mit dem Netzschalter **Power** ⑤ ein oder aus.

Stereo-Modus

Stellen Sie den Schalter **Mode - 2.1/Stereo** ⑥ in Stellung **Stereo**, wenn Sie Audio-Signale nur an den Cinch-Buchsen **Line IN - Right/Left** ① einspeisen. Der im Subwoofer integrierte Bassmanager leitet dann die in den Stereosignalen enthaltenen Bass-Anteile automatisch an den Subwoofer-Kanal weiter.

2.1-Modus

Stellen Sie den Schalter **Mode - 2.1/Stereo** ⑥ in Stellung **2.1**, wenn Sie Audio-Signale an den Cinch-Buchsen **Line IN - Right/Subw/Left** ① einspeisen.

Wireless

Stellen Sie den Schalter **Mode - ON/AUTO** ⑦ in Stellung **ON**, wenn Sie den Subwoofer drahtlos mit einer kompatiblen Audioquelle verbinden möchten.

Aktivieren Sie den Kopplungsmodus, wie in der Bedienungsanleitung der jeweiligen Audioquelle beschrieben. Mit einem spitzen Gegenstand (z.B. Büroklammer) versetzen Sie durch kurzes Drücken auf den Taster in der Öffnung ⑧ das optionale **Module Wireless Audiolink** in den Kopplungs-Modus. Sollte die Anmeldung nicht erfolgreich sein, so versuchen Sie es erneut und reduzieren Sie den Abstand des Subwoofers zur Audioquelle.

- ▮ Der Abstand zwischen Subwoofer und Audioquelle darf 10m im gleichen Raum nicht überschreiten.
- ▮ Die Drehknöpfe **Crossover Frequency** ⑨, **Equalizer** ⑩ und **Bass Intensity** ⑪ haben in der Betriebsart **Wireless** keine Funktion.

Grenzfrequenz einstellen

Mit dem Drehknopf **Crossover Frequency** ⑨ haben Sie die Möglichkeit, die Grenzfrequenz für die Basswiedergabe - je nach dem, welche Lautsprecher Sie angeschlossen haben - zwischen 50 Hz und 350 Hz einzustellen.

Für Loewe Audio-Systeme wie auf Seite 7 beschrieben, ist der Drehknopf auf 350 Hz einzustellen, da die Grenzfrequenz hier in der Signalquelle (TV-Gerät) eingestellt wird.

Equalizer einstellen

Mit dem Drehknopf **Equalizer** ⑩ haben Sie die Möglichkeit eine Absenkung oder Anhebung tiefster Frequenzbereiche (20 Hz - 50 Hz) für die Basswiedergabe einzustellen.

- Wenn der Subwoofer nahe der Ecke des Raumes steht, den Drehknopf **Equalizer** ⑩ mehr Richtung **-3 dB** stellen.
- Wenn der Subwoofer nahe einer Wand steht, den Drehknopf **Equalizer** in die Mittelstellung bringen.
- Wenn der Subwoofer frei im Raum steht, den Drehknopf **Equalizer** ⑩ mehr Richtung **+3 dB** stellen.

Bass-Intensität

Mit dem Regler **Bass Intensity** ⑪ können Sie die Bass-Grundlautstärke nach Ihren Wünschen einstellen.

Technische Daten

Loewe Subwoofer 200

Best. Nr.	50212T/U/W
Betriebstemperatur [°C]	5 ... 40
Feuchtigkeit [%] (keine Kondensation)	30 ... 90
Abmessungen [B x H x T in cm]	24 x 24,5 x 26,1
Masse [kg]	5,2
Digitale Endstufen	3
Prinzip	1 Weg Bassreflex, aktiv
Bestückung	1x Bass 160 mm
Belastbarkeit Subwoofer-Kanal	100 (Sinus) / 200 Watt (max. Musik)
Belastbarkeit andere Kanäle	2x 50 (Sinus) / 100 Watt (max. Musik)
Netzspannung [Volt 50/60 Hz]	220 - 240
Max. Leistungsaufnahme [Watt]	250
Nominale Leistungsaufnahme [Watt]	35
Leistungsaufnahme in Standby [Watt]	< 0,5
Leistungsaufnahme Power OFF [Watt]	0
Bassintensität [dB]	±12
Übertragungsbereich Subwoofer (akustisch)	39 Hz – 350 Hz - 3dB
Übertragungsbereich andere Kanäle	20 Hz – 20 kHz - 3dB
Lautsprecher Impedanz [Ohm]	min. 4
Netzschalter	Ja
Betriebsart-Schalter	2
Integr. Bassmanager	Ja
Signaldetektor	Ja
Line In	RCA-Buchse 3x: Right, Subw, Left
Systemlink	Audiolink 26-pol D-Sub

Impressum

Die Loewe Opta GmbH ist eine Gesellschaft deutschen Rechts mit Hauptsitz in Kronach.

Loewe Opta GmbH
Industriestraße 11, 96317 Kronach

Redaktionsdatum 04.13. 4.Auflage
© Loewe Opta GmbH, Kronach

Alle Rechte, auch die der Übersetzung, vorbehalten.
Änderungen des Designs und der technischen Daten ohne vorherige Ankündigung möglich.

Entsorgung

Verpackung und Karton

Für die Entsorgung der Verpackung haben wir entsprechend den nationalen Verordnungen ein Entgelt an beauftragte Verwerter entrichtet, die die Verpackung vom Fachhändler abholen. Dennoch empfehlen wir, den Originalkarton und das Verpackungsmaterial gut aufzubewahren, damit das Gerät im Bedarfsfall optimal geschützt transportiert werden kann.

Das Gerät



Achtung: Die EU-Richtlinie 2002/96/EG regelt die ordnungsgemäße Rücknahme, Behandlung und Verwertung von gebrauchten Elektronikgeräten.

Elektronische Altgeräte müssen deshalb getrennt entsorgt werden. Werfen Sie dieses Gerät zur Entsorgung bitte nicht in den normalen Hausmüll! Sie können Ihr Altgerät kostenlos an ausgewiesene Rücknahmestellen oder ggf. bei Ihrem Fachhändler abgeben, wenn Sie ein vergleichbares neues Gerät kaufen. Weitere Einzelheiten über die Rücknahme (auch für Nicht-EU Länder) erhalten Sie von Ihrer örtlichen Verwaltung.

Service

A Loewe Austria GmbH
Parkring 12
1010 Wien, Österreich
Tel +43 - 810 0810 24
Fax +43 - 1 22 88 633 - 90
E-mail: loewe@loewe.co.at

AUS Audio Products Group Pty Ltd
67 O'Riordan St
Alexandria NSW 2015, Australia
Tel +61 - 1300 130 492
Fax +61 - 02 9578 0140
E-mail: help@audioproducts.com.au

B NL L Loewe Opta Benelux NV/SA
Uilenbaan 84
2160 Wommelgem, België
Tel +32 - 3 - 2 70 99 30
Fax +32 - 3 - 2 71 01 08
E-mail: ccc@loewe.be

BG Darlington Service
193 Kn. Klementina St.
1612 Sofia, Bulgaria
Tel +359 - 2 9556399
E-mail: darlington@psp-bg.com

CH Telion AG
Rütistrasse 26
8952 Schlieren, Schweiz
Tel +41 - 44 732 15 11
Fax +41 - 44 732 15 02
E-mail: infoKD@telion.ch

CY Hadjikyriakos & Sons Ltd.
121 Prodomos Str., P.O Box 21587
1511 Nicosia, Cyprus
Tel +357 - 22 87 21 11
Fax +357 - 22 66 33 91
E-mail: savvas@hadjikyriakos.com.cy

CZ BaSys CS s.r.o.
Sodomkova 1478/8
10200 Praha 10 - Hostivar,
Česká republika
Tel +420 234 706 700
Fax +420 234 706 701
E-mail: office@basys.cz

D Loewe Opta GmbH,
Customer Care Center
Industriestraße 11
96317 Kronach, Deutschland
Tel +49 9261 99-500
Fax +49 9261 99-515
E-mail: ccc@loewe.de

DK EET Europarts
Nordisk Loewe distributor
Bregnerødvej 133 D
3460 Birkerød, Denmark
Tel +45 - 82 19 19
Fax +45 - 82 16 09
E-mail: info@eeteuroparts.dk

E Gaplasa S.A.
Conde de Torroja, 25
28022 Madrid, España
Tel +34 - 917 48 29 60
Fax +34 - 913 29 16 75
E-mail: loewe@maygap.com

F Loewe France SAS
Rue du Dépôt,
13 Parc de l'Europe, BP 10010
67014 Strasbourg Cédex, France
Tel +33 - 3 - 88 79 72 50
Fax +33 - 3 - 88 79 72 59
E-mail: loewe.france@loewe-fr.com

FIN Karevox Oy
Museokatu 36
00100 Helsinki, Finland
Tel +358 - 9 44 56 33
E-mail: kare@haloradio.fi

GB IRL Loewe UK Limited
1st Floor, 237A Kensington High St
London
W8 6SA, UK
Tel +44 - (0) 207 368 1100
Fax +44 - (0) 207 368 1101
E-mail: enquiries@loewe-uk.com

GR RO Issagogiki Emboriki
Ellados S.A.
321 Mesogion Av.
152 31 Chalandri-Athens, Hellas
Tel +30 - 210 672 12 00
Fax +30 - 210 674 02 04
E-mail: christina_argyropoulou@
isembel.gr

H Basys Magyarorszagi KFT
Tó park u.9.
2045 Törökbálint, Magyar
Tel +36 - 2341 56 37 (121)
Fax +36 - 23 41 51 82
E-mail: ertekeshites@basys.hu

HK CN Galerien Und PartnerPlus
King's Tower 28/F, 111 King Lam Street
Kowloon, Hong Kong
Tel +852 - 27 77 89 88
Fax +852 - 23 10 08 08
E-mail: service@loewe-cn.com

HR Plug&Play Ltd.
Bednjanska 8, 10000 Zagreb
Hrvatska (Kroatia)
Tel +385 1 4929 683
Tel +385 1 4929 682
E-mail: info@loewe.hr

I Loewe Italiana S.r.L.
Via Monte Baldo, 14/P - 14/N
37069 Dossobuono di Villafranca di
Verona
Tel +39 - 045 82 51 690
Fax +39 - 045 82 51 622
E-mail: info@loewe.it

IL Clear electronic entertainment Ltd
13 Noah Mozes St.
Agish Ravad Building
Tel Aviv 67442, Israel
Tel +972 - 3 - 6091100
Fax +972 - 3 - 6092200
E-mail: info@loewe.co.il

IND Navshiv Retail Pvt. Ltd.
Block D, Plot No. 7 Shanti Kunj
Vasant Kunj
New Delhi - 110070, India
Tel +91 11 47 65 55 00
Fax +91 11 47 67 67 15
E-Mail: admin@navshiv.com

IR MiMoRa HOLDING CO.
NO 1001, Afra Tower
Parsa St. Fereshteh
Tehran, Iran
Tel + 98 921 344 0521
E-Mail: s.zarandooz@gmail.com

KSA Salem Agencies & Services Co.
Hamad Al Haqueel Street, Rawdah,
Jeddah 21413
Kingdom of Saudi Arabia
Tel +966 (2) 665 4616
Fax +966 (2) 660 7864
E-mail: hkurkjian@aol.com

LV EST Kpartners, SIA
A.Čaka iela 80
Rīga, LV-1011, Latvia
Tel +3 71 - 67 29 29 59
Fax +3 71 - 67 31 05 68
E-mail: olga@dom332.lv

LT A Cappella Ltd.
Ausros Vartu 5, Pasazgo skg.
01129 Vilnius, Lithuania
Tel +370 - 52 12 22 96
Fax +370 - 52 62 66 81
E-mail: info@loewe.lt

M Doneo Co. Ltd
34/36 Danny Cremona Street
Hamrun, HMR1514, Malta
Tel +356 - 21 - 22 53 81
Fax +356 - 21 - 23 07 35
E-mail: service@doneo.com.mt

MA Somara S.A.
377, Rue Mustapha El Maani
20000 Casablanca, Morocco
Tel +212 - 22 22 03 08
Fax +212 - 22 26 00 06
E-mail: somara@somara.ma

N Premium Consumer Electronics as
Østre Kullerød 5
3241 Sandefjord, Norge
Tel +47 - 33 29 30 40
Fax +47 - 33 44 60 44
E-mail: loewe@loewe.no

NZ Audio Products Group Pty Ltd
67 O'Riordan St
Alexandria NSW 2015, Australia
Tel 0800 174 781
Fax +61 - 02 9578 0140
E-mail: help@audioproducts.com.au

P Mayro Magnetics Portugal, Lda.
Rua Professor Henrique de Barros
Edifício Sagres, 2º. C
2685-338 Prior Velho, Portugal
Tel +351 - 21 942 78 30
Fax +351 - 21 940 00 78
E-mail: geral.loewe@mayro.pt

PL 3LOGIC Sp.z o.o.
ul. Zakopiańska 153
30-435 Kraków
Tel +48 - 12 640 20 00
Fax +48 - 12 640 20 01
www.3logic.pl

RUS Service Center Loewe
Aptekarsky per.4 podjez 5A
105005 Moscow, Russia
Tel +7 - 499 940 42 32 (ext. 454)
Fax +7 - 495 730 78 01
E-mail: service@loewe-cis.ru

S EET Europarts AB
Nordisk Loewe distributor
Box 4124
SE-131 04, Nacka, Sverige
Tel +46 - 8 507 510 00
E-mail: Kundservice@eeteuroparts.se

SG Atlas Sound & Vision Pte Ltd
10 Winstedt Road #01-18
Singapore 227977
Tel +65 - 6334 9320
Fax +65 - 6339 1615
E-mail: service@atlas-sv.com

SK BaSys SK, s.r.o.
Stará Vajnorská 37/C
83104 Bratislava, Slovakia
Tel + 421 2 49 10 66 18
Fax + 421 2 49 10 66 33
E-mail: loewe@basys.sk

TR SERVISPLUS GENEL MERKEZ
ÖRNEK MAH. ATES SOK. NO:1
34704 ATASEHIR, ISTANBUL, TÜRKİYE
Tel +90 - 216 315 39 00
Fax +90 - 216 315 49 50
E-mail: info@servisplus.com.tr

UAE Dubai Audio Center
P.O. Box 32836, Sheikh Zayed Road
Dubai, UAE
Tel +971 - 4 343 14 41
Fax +971 - 4 343 77 48
E-mail: service@dubaiaudio.com

LOEWE.