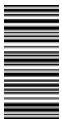

Audiodesign

Loewe Subwoofer 300



36591000



Gebruiksaanwijzing

LOEWE.



Inhoudsopgave	3
VAN HARTE WELKOM!.....	4
Inhoud van de verpakking	4
Voor uw veiligheid	5
Reinigen	5
Aansluitingen en bedieningselement	6
Configuratievoorbelden	7
Aansluiting/Opstellingsoplossing met een subwoofer (2.1 / 3.1 systeem)	7
Aansluiting/opsteloplossing met twee subwoofers (5.2 systeem)	7
Subwoofer via Digital Audio Link aansluiten.....	8
Subwoofer aansluiten via LINE IN.....	9
Instellingen op Subwoofer	10
Instellingen via bedieningsknoppen	10
Configuratie van de subwoofer via Digital Audio Link.....	12
Configuratie van de subwoofer via LINE IN	14
Software-update	15
Verwijdering / conformiteit.....	16
Afvalverwijdering	16
Conformiteit / Verklaring van de fabrikant	16
Colofon.....	16

Hartelijk dank,

dat u gekozen hebt voor dit Loewe-product! Wij zijn blij u als klant te mogen verwelkomen.

De naam Loewe staat voor producten die zowel in technisch opzicht als qua ontwerp en gebruiksvriendelijkheid aan de hoogste eisen voldoen. Dit geldt voor zowel TV, DVD/Blu-ray, audio en accessoires.

Techniek en ontwerp zijn echter geen doel op zich, maar een middel om onze klanten optimaal kijk- en luisterplezier te verschaffen.

Daarom hebben we bij het ontwerp afgezien van voorbijgaande modetrends. Tenslotte heeft u een hoogwaardig toestel gekocht, waar u lange tijd niet op uitgekeken zult raken.

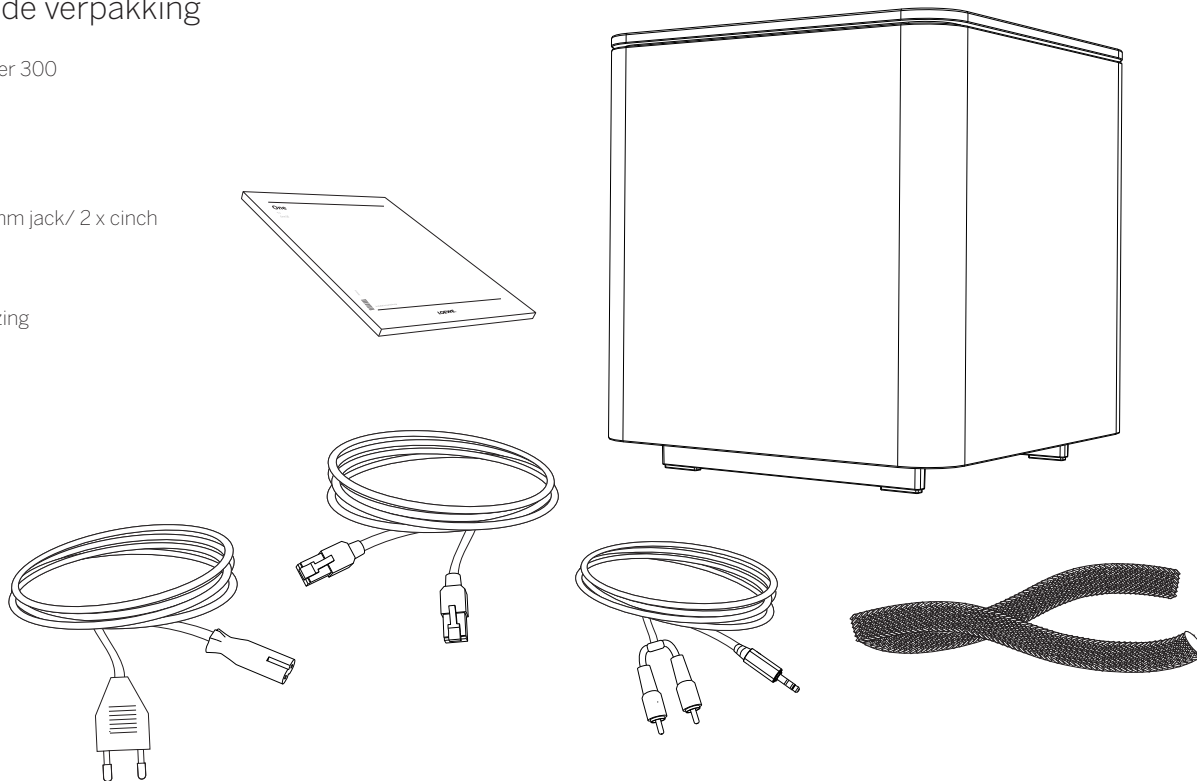
De Loewe Subwoofer 300 is afgestemd op Loewe TV-toestellen en op Loewe-luidsprekersystemen. Het toestel beschikt over een krachtige basversterker en een ingebouwde stereo-versterker.

Loewe TV-toestellen met geïntegreerde digitale meerkanalenaudiodecoder sturen de geluidssignalen via de DIGITAL AUDIO LINK-aansluiting naar de subwoofer. De configuratie en instellingen voor de Subwoofer 300 en de aangesloten luidsprekers kunt u eenvoudig via het actuele Loewe TV-toestel instellen. De aansluiting via DIGITAL AUDIO LINK biedt ook nog de mogelijkheid om een tweede subwoofer aan te sluiten om een nog krachtigere bas te verkrijgen.

Via een analoge LINE IN-aansluiting kunt u de Subwoofer 300 ook op Loewe TV-toestellen zonder DIGITAL AUDIO LINK-aansluiting resp. andere audiobronnen gebruiken.

Inhoud van de verpakking

- Loewe Subwoofer 300
- Stroomkabel
- Netwerkkabel
- Audiokabel 3,5mm jack/ 2 x cinch
- Textielslang
- Gebruiksaanwijzing



Voor uw veiligheid

Voor uw eigen veiligheid en om onnodige schade aan uw apparaat te voorkomen, moet u de onderstaande veiligheidsinstructies lezen en in acht nemen.

- Het toestel is uitsluitend bestemd voor de weergave van geluidssignalen.
- Trek de netstekker uit het stopcontact voordat u andere apparaten of luidsprekers aansluit of verwijderd.
- Laat het toestel niet onbeheerd achter wanneer het ingeschakeld is. Trek de netstekker uit het stopcontact bij langere afwezigheid.
- De netstekker moet gemakkelijk bereikbaar zijn, zodat het apparaat te allen tijde van het stroomnet kan worden losgekoppeld.
- Wanneer u de netstekker uit het stopcontact trekt, doe dat dan niet door aan de kabel te trekken, maar aan de stekker zelf. Anders kunnen de draden in de netstekker beschadigd raken en bij opnieuw insteken kortsluiting veroorzaken.
- Bij onweer moet u de stekker uit het stopcontact trekken. Extreem hoge spanningen door blikseminslag kunnen het apparaat via het stroomnet beschadigen.
- Plaats het toestel op een stabiele, effen ondergrond.
- Plaats het toestel niet in de buurt van sterke warmtebronnen of in direct zonlicht.
- Zet geen met vloeistof gevulde voorwerpen op het apparaat.
- Kaarsen of ander open vuur moet(en) te allen tijde uit de buurt van het apparaat gehouden worden om uitbreiding van brand te voorkomen.
- Bij plaatsing in een kast of een gesloten rek: houd rondom het apparaat ca. 10 cm vrij, zodat de lucht er ongehinderd omheen kan circuleren en er zich geen warmte kan ophopen en er geen negatief effect ontstaat door geluidsecho's.
- In geen geval mag de luchttoevoer van de subwoofer worden verhinderd. Houd voldoende afstand (> 10 cm) tot de wanden.
- Leid de audio- en luidsprekerkabels en het netsnoer zo dat ze niet beschadigd kunnen raken. De netkabel mag niet geknikt of over scherpe randen worden gelegd, er mag niet op worden gestaan en mag niet worden blootgesteld aan chemicaliën; dat laatste geldt voor de gehele installatie. Een netkabel met beschadigde isolatie kan stroomschokken veroorzaken en is brandgevaarlijk. Daarom moet een dergelijk beschadigde kabel voorafgaand aan verder gebruik van het toestel direct worden vervangen.
- De luidsprekers genereren magnetische strooivelden, die werkzaam zijn in de omgeving van de behuizing. Wij raden u aan een minimale afstand van > 0,5m in acht te nemen ten opzichte van magnetisch gevoelige apparaten, zoals bv. magnetische gegevensdragers.
- Als u het toestel vanuit een koude in een warme omgeving heeft gebracht, moet u het in verband met mogelijke condensvorming ca. een uur uitgeschakeld laten staan. Schakel het toestel pas in wanneer het de kamertemperatuur heeft bereikt. Zo voorkomt u ernstige schade aan de componenten.



- **WAARSCHUWING:** om het gevaar van de elektrische schokken uit te sluiten, mag u het toestel niet openen. In de behuizing zitten geen onderdelen die door de gebruiker kunnen worden gerepareerd. Laat reparatiewerkzaamheden uitsluitend door Loewe-dealers uitvoeren.

Bescherm het toestel tegen...

- vocht, druipe- en spatwater, stoom
- schokken en mechanische belastingen
- magnetische en elektrische velden
- hogere elektrische vermogens dan aangegeven
- Koude, hitte, invallend zonlicht en sterke temperatuurschommelingen.
- stof
- afdekkingen die de ventilatie belemmeren
- ingrepen binnenin het toestel.

Dit toestel werd uitsluitend gebouwd voor gebruik in een huishoudelijke omgeving. De garantie is beperkt tot dit reglementaire gebruik.

De exacte productbenaming vindt u op het typeplaatje op de onderzijde van het toestel.

Reinigen

Reinig de uit aluminium bestaande bovenzijde van de subwoofers alleen met een vochtige en schone doek (zonder een scherp reinigingsmiddel)..

De behuizing van de subwoofer is voorzien van textiel. Zuig het oppervlak regelmatig schoon met een zachte stofzuigerborstel.

Bij vuil of vlekken:

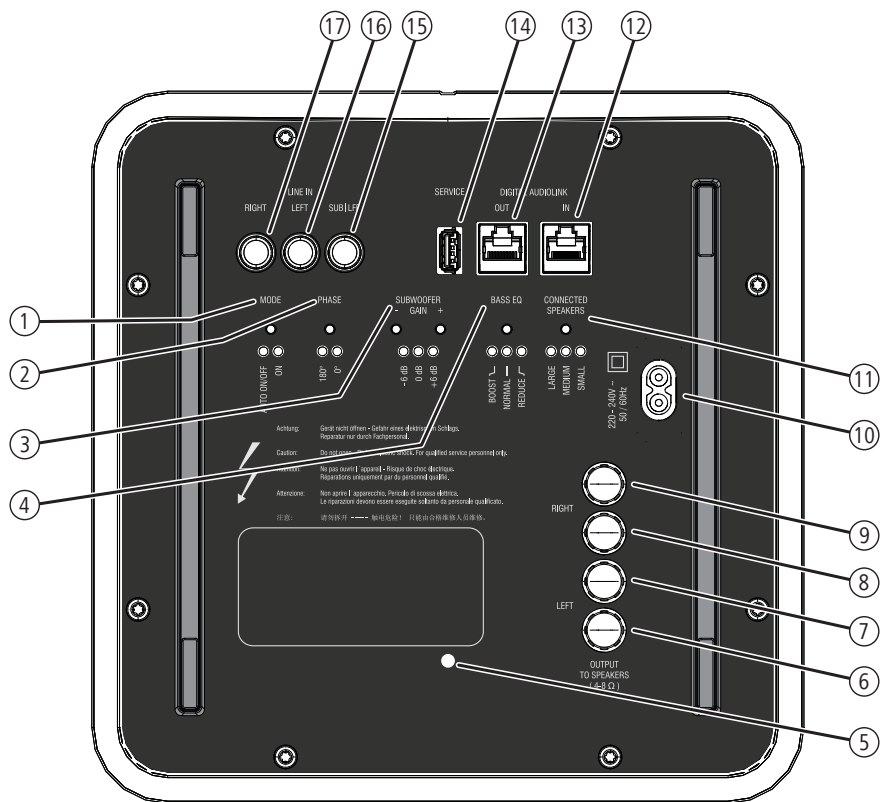
Bevochtig een zachte doek met wat zeepsop of een in de handel verkrijgbaar vlekverwijderingsmiddel en wrijf de vlek zachtjes uit het textiel. U kunt de vlek ook rechtstreeks met een in de handel verkrijgbare droge vlekken spray behandelen (poeder opzuigen).

Bevochtig de bespanningsstof niet rechtstreeks met zeepsop of vlekverwijderingsmiddel (gevaar voor kringvorming). Gebruik geen oplosmiddel om het textiel te reinigen.

i Neem bij gebruik van vlekverwijderingsmiddelen de gebruiksaanwijzing van de fabrikant.

i Bij de reiniging van de textielbespanning met nicotineaanslag is er sprake van verhoogd risico van kringvorming.

Aansluitingen en bedieningselement

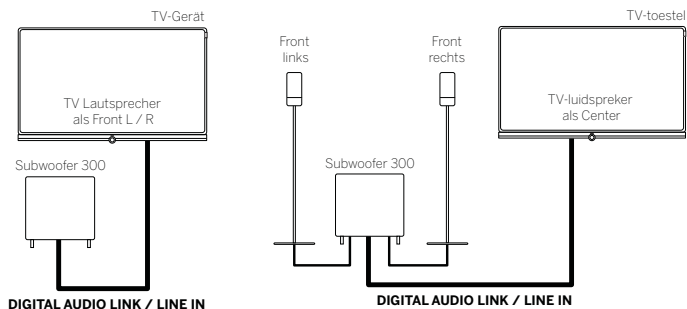


- ① **MODE** -instelling / weergave van de ON-modus
- ② **PHASE** - instelling / weergave van de fasepositie
- ③ **SUBWOOFER GAIN** - Instelling / weergave van de bass-intensiteit
- ④ **BASS EQ** - Instelling / weergave van de bass-equalizers
- ⑤ **Status-LED**
- ⑥ **OUTPUT TO SPEAKERS - LEFT** - Luidsprekeraansluiting links (-).
- ⑦ **OUTPUT TO SPEAKERS - LEFT** - Luidsprekeraansluiting links (+)
- ⑧ **OUTPUT TO SPEAKERS - RIGHT** - Luidsprekeraansluiting rechts (-)
- ⑨ **OUTPUT TO SPEAKERS - RIGHT** - Luidsprekeraansluiting rechts (+)
- ⑩ **220-240 V ~ 50 / 60 Hz** - Netaansluiting
- ⑪ **CONNECTED SPEAKERS** - Instelling / weergave van de aangesloten luidsprekertypen
- ⑫ **DIGITAL AUDIO LINK IN** - Geluidsingang (digitaal)
- ⑬ **DIGITAL AUDIO LINK OUT** - Geluidsuitgang (digitaal)
- ⑭ **SERVICE** - Service-interface voor interne doeleinden
- ⑮ **LINE IN - SUB/LFE** - Geluidsingang subwoofer (analoog)
- ⑯ **LINE IN - LEFT** - Geluidsingang links (analoog)
- ⑰ **LINE IN - RIGHT** - Geluidsingang rechts (analoog)

Configuratievoorbeelden

Aansluiting/Opstellingsoplossing met een subwoofer (2.1 / 3.1 systeem)

Bij de configuratie van een 2.1 / 3.1 systeem wordt de subwoofer wederom via DIGITAL AUDIO LINK of LINE IN op de audiobron aangesloten. Bij een 3.1 systeem zijn twee luidsprekers op de subwoofer aangesloten.

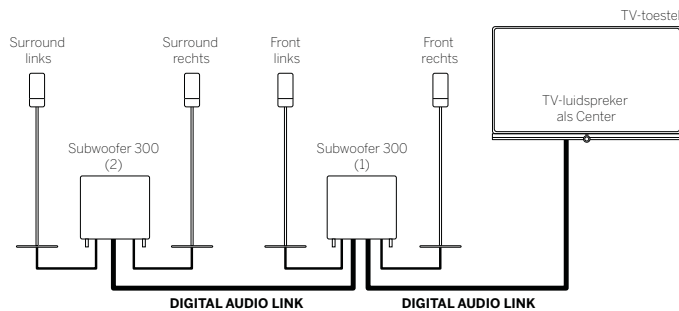


Voorbeeld voor 2.1 systeem

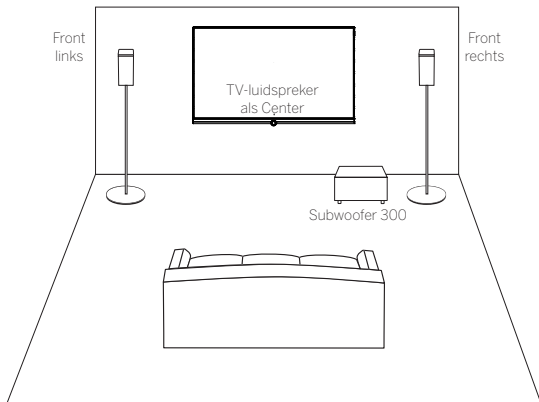
Voorbeeld voor 3.1 systeem

Aansluiting/opsteloplossing met twee subwoofers (5.2 systeem)

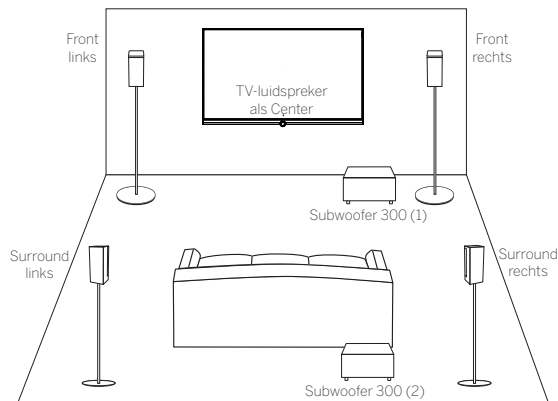
Bij de uitbreiding van een op een DIGITAL AUDIO LINK aangesloten 3.1 systeem met een andere subwoofer, krijgt u een 5.2 systeem. De op de tweede subwoofer aangesloten luidspreker geeft de surround-kanalen weer.



Voorbeeld voor 5.2 systeem



Opstellingsvoorbeeld voor 3.1 systeem



Opstellingsvoorbeeld voor 5.2 systeem

Uitleg over het aansluiten van de subwoofer via DIGITAL AUDIO LINK vindt u op pagina 8. De aansluiting via LINE IN staat op pagina 9 beschreven.

Uitleg over het aansluiten van de subwoofer via DIGITAL AUDIO LINK vindt u op pagina 8.

Subwoofer 300 via Digital Audio Link aansluiten

Via de **DIGITAL AUDIO LINK IN**-interface kunt u de Subwoofer 300 digitaal op uw TV-toestel¹ aansluiten.

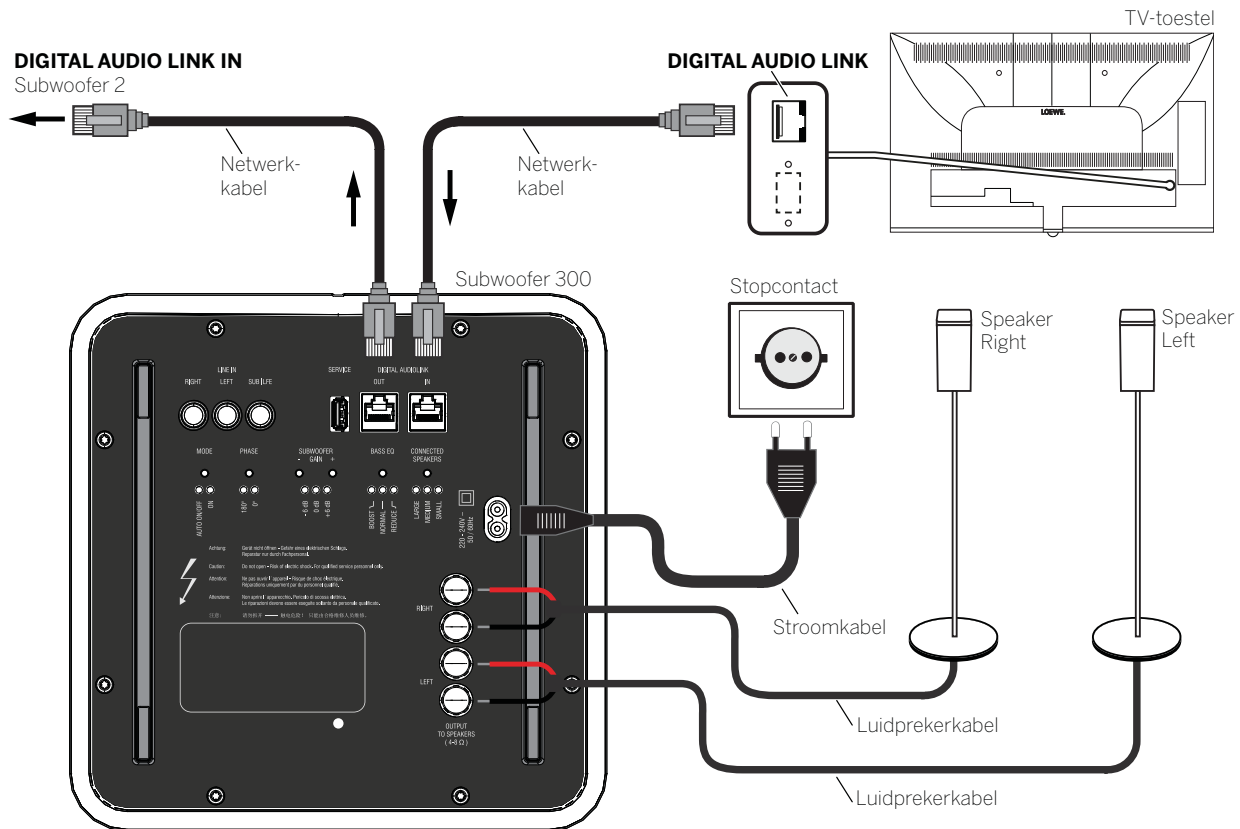
Schakel het TV-toestel uit vóór het aansluiten van de subwoofer.

Sluit met de meegeleverde netwerkkabel de **DIGITAL AUDIO LINK**-interface van het Loewe TV-toestel aan op de **DIGITAL AUDIO LINK IN**-interface van de Subwoofer 300. Als u een andere Subwoofer 300 wilt aansluiten, sluit u de **DIGITAL AUDIO LINK OUT**-interface van de eerste subwoofer aan op de **DIGITAL AUDIO LINK IN**-interface van de tweede subwoofer.

Eén van beide draden van de luidsprekerkabel is zoals gebruikelijk gemarkeerd met een zwart lijntje. Sluit deze zwart gemarkeerde ader altijd aan op de zwarte aansluitklem **OUTPUT TO SPEAKERS** op de Subwoofer 300 en de zwarte klem op de luidspreker. Draai daartoe de schroefaansluiting van de desbetreffende klem op de subwoofer ca. 5 rotaties naar links (tegen de klok in). Voer het draadeinde in de schroefklem en draai deze rechtsom (met de klok mee). De niet gemerkte draden verbindt u met de rode klemmen.

Sluit de luidsprekerkabel aan op de luidspreker zoals beschreven in de installatiehandleiding.

Sluit de meegeleverde netkabel van de bus **220-240 V ~ 50/60 Hz** van de Subwoofer 300 aan op een 220-240V 50/60 Hz stopcontact.



¹Beschikbaarheid en positie van de DIGITAL AUDIO LINK-interface is afhankelijk van het gebruikte toesteltype.

Subwoofer 300 aansluiten via LINE IN

Via de **LINE IN**-interface kunt u de Subwoofer 300 analog op uw TV-toestel of een willekeurige audiobron aansluiten.

Schakel voor het aansluiten van de subwoofer alle apparaten uit.

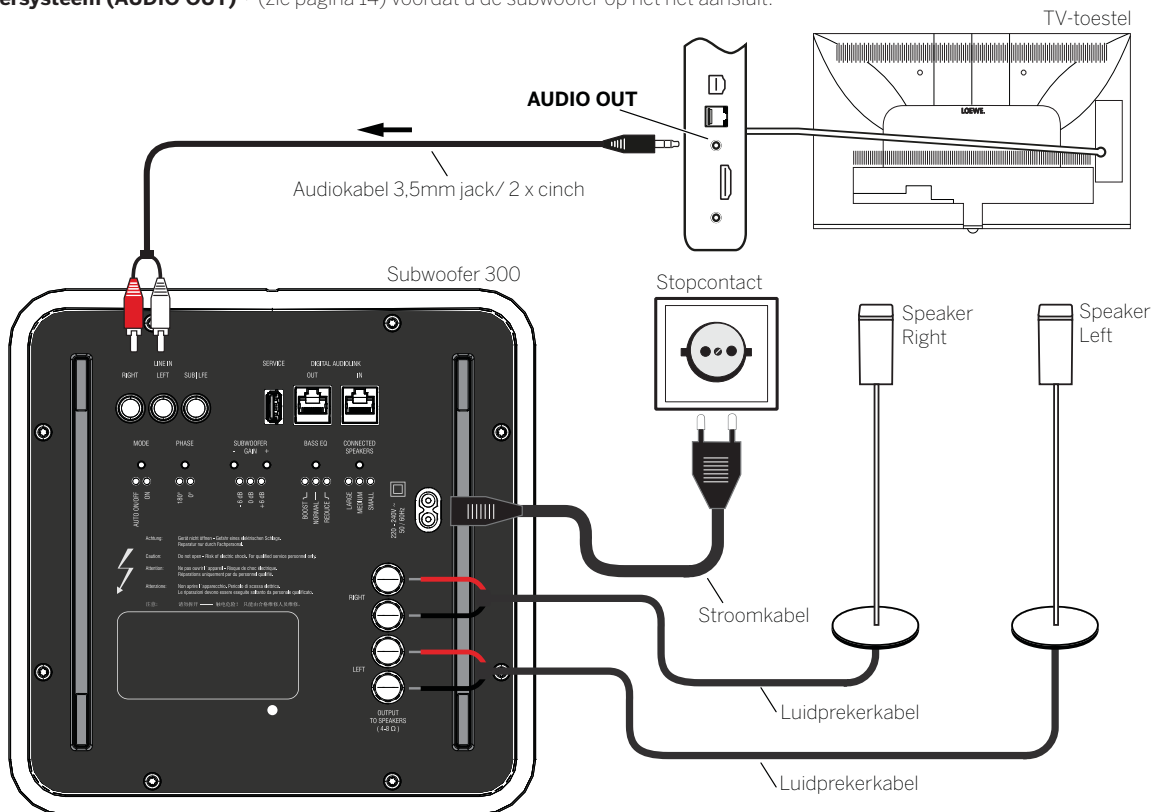
Sluit de analoge geluidsingang **AUDIO OUT**¹ van het TV-toestel aan op de **LINE IN** geluidsingangen **LEFT/RIGHT** van de subwoofer. Gebruik hiervoor de meegeleverde audiokabel 3,5mm jack/2 x cinch. Bij het gebruik van een audiobron, gebruiken de gescheiden bussen voor links/rechts resp. een aparte SUB/LFE uitgang. Gebruik hiervoor de overeenkomstige standaard cinch-kabel.

Eén van beide draden van de luidsprekerkabel is zoals gebruikelijk gemarkeerd met een zwart lijntje. Sluit deze zwart gemarkeerde ader altijd aan op de zwarte aansluitklem **OUTPUT TO SPEAKERS** op de Subwoofer 300 en de zwarte klem op de luidspreker. Draai daartoe de schroefaansluiting van de desbetreffende klem op de subwoofer ca. 5 rotaties naar links (tegen de klok in). Voer het draadeinde in de schroefklem en draai deze rechtsom (met de klok mee). De niet gemerkte draden verbindt u met de rode klemmen.

Sluit de luidsprekerkabel aan op de luidspreker zoals beschreven in de installatiehandleiding.

Sluit de meegeleverde netkabel van de bus **220-240 V ~ 50/60 Hz** van de Subwoofer 300 aan op een 220-240V 50/60 Hz stopcontact.

i Als in de geluidscomponentenwizard van het Loewe TV-toestel het menupunt **TV-luidspreker** actief is, kan het voorkomen dat, na het inschakelen van het TV-toestel, de op AUDIO OUT aangesloten Subwoofer 300 met hoog geluidsvolume wordt gebruikt. Selecteer daarom in de geluidscomponentenwizard eerst **Luidsprekersysteem (AUDIO OUT)**¹ (zie pagina 14) voordat u de subwoofer op het net aansluit.



¹Bij toesteltypen zonder aansluiting AUDIO OUT, gebruikt u de HEADPHONE-aansluiting.

Instellingen direct op Subwoofer 300

Alvorens u van start gaat met de ingebruikname en bediening, dient u na te gaan of alle kabels correct werden aangesloten.

Status-LED

Betekenis van de kleuren van de status-LED:

Blauw: DIGITAL AUDIO LINK – Ingang actief
Groen: LINE IN – Ingang actief (analoog signaal)
Rood: Wanorde

De status wordt 10 sec. weergegeven, daarna schakelt de LED uit. Als op een bedieningsknop wordt gedrukt, schakelt ook de status-LED in.

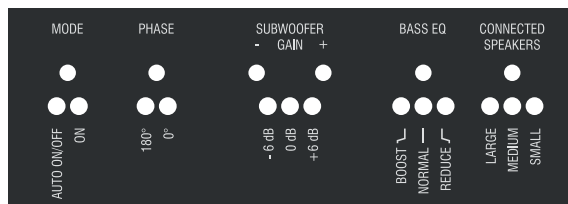
Instellingen via bedieningsknoppen

Via meerdere bedieningsknoppen kunt u verschillende instellingen op de subwoofer uitvoeren. De daarbij behorende LED's tonen de desbetreffende status. De LED-weergave schakelt na 10 sec. uit, bij het opnieuw indrukken van een bedieningsknop, schakelen de LED's weer in.

De handhaving van de instellingen direct op de subwoofer gangen af van de aansluitwijze van de subwoofer. Afhankelijk van of de subwoofer via DIGITAL AUDIO LINK of LINE IN op het TV-toestel resp. een audiobron is aangesloten.

Bij de aansluiting van de subwoofer via DIGITAL AUDIO LINK op een TV-toestel (Chassis SL3xx en hoger) kunnen de instellingen PHASE en SUBWOOFER GAIN naar keuze via het TV-toestel of direct op Subwoofer 300 worden uitgevoerd. Bij een lokale wijziging aan Subwoofer 300 vindt er een terugmelding naar het TV-toestel plaats.

Bij de aansluiting van de subwoofer via LINE IN op een TV-toestel of een gewenste audiobron, moeten deze instellingen direct op Subwoofer 300 worden uitgevoerd.



Alle ingestelde waarden blijven na het uitschakelen en opnieuw inschakelen van de subwoofer behouden.

Instelling MODE

Met de knop **MODE** kunt u het in-/uitschakelgedrag van de subwoofer vastleggen. De beide LED-weergaven **AUTO ON/OFF** en **ON** geven de geselecteerde modus weer.

i De instelling **MODE** gebeurt uitsluitend lokaal op de subwoofer.

Selectie **AUTO ON/OFF**:

Met de selectie **AUTO ON/OFF** schakelt de subwoofer automatisch in vanuit de stand-by, als een aangesloten TV-toestel op de aansluiting **DIGITAL AUDIO LINK** wordt ingeschakeld, resp. op de cinch-bussen **LINE IN (RIGHT / LEFT / SUB/LFE)** een audio-sigitaal afgeven.

Als de beide aansluitingen tegelijkertijd worden gebruikt (ingeschakeld TV-toestel op DIGITAL AUDIO LINK, audiosignaal met signaal op LINE IN) heeft DIGITAL AUDIO LINK voorrang. Als men het TV-toestel op DIGITAL AUDIO LINK in de stand-by modus schakelt, schakelt de subwoofer automatisch om naar LINE IN.

Als het op de subwoofer, via DIGITAL AUDIO LINK aangesloten TV-toestel in stand-by geschakeld wordt, resp. er geen audiosignaal aanwezig is op LINE IN, schakelt de subwoofer in modus **AUTO ON/OFF** na 10 min. automatisch uit (stand-by modus).

i De subwoofer kan bij de aansluiting op LINE IN evt. automatisch inschakelen, indien storingssignalen aanwezig zijn op de audioleidingen (LINE IN).

i De subwoofer kan bij de aansluiting op LINE IN bij langere, zeer zachte passages automatisch uitschakelen. Verhoog in dat geval het volume.

Selectie **ON**:

Bij de modus **ON** schakelt de subwoofer na **4 uur** automatisch uit (stand-by modus), als het op de subwoofer, via DIGITAL AUDIO LINK aangesloten TV-toestel in stand-by wordt geschakeld, resp. er op LINE IN geen audiosignaal aanwezig is.

Instelling PHASE

Met de knop **PHASE** kunt u de fasepositie van de subwoofer vastleggen. De beide LED-weergaven **0°** en **180°** geven de geselecteerde instellingen weer.

Test de beide waarden (**0°** en **180°**) en selecteer de waarde waarbij u de bassen vanaf uw luisterpositie het beste kunt horen.

i Bij de aansluiting van de subwoofer via DIGITAL AUDIO LINK vindt de instelling van de fase in geluidscomponentenwizard (instelling Fasepositie, zie pagina 13) op het TV-toestel plaats.

Als na de configuratie van de subwoofer, via de geluidscomponentenwizard de instelling PHASE lokaal op de eerste subwoofer via de knop wordt gewijzigd, vindt er een beeldschermweergave met de gewijzigde waarden plaats.

Instelling SUBWOOFER GAIN

Met de knoppen **SUBWOOFER GAIN +/-** kunt u het bass-basisvolume instellen. De drie LED-weergaven **-6 dB / 0 dB / +6dB** tonen de ingestelde volumes. Het instelbereik van -6 dB tot +6 dB kan in stappen van 1 dB worden gewijzigd. Bij de waarden -6 dB, 0 dB, +6 dB brandt telkens de bijbehorende LED. Bij tussenwaarden worden de LED's overeenkomstig gedimd.

i Bij de aansluiting van de subwoofer via DIGITAL AUDIO LINK, vindt de instelling van het subwoofer-volume in de geluidscomponentenwizard (instelling luidsprekerniveau instellen, zie pagina 13) op het TV-toestel.

Als na de configuratie van de subwoofer via de geluidscomponentenwizard de instelling SUBWOOFER GAIN lokaal op de eerste subwoofer via de knoppen wordt gewijzigd, vindt er een beeldschermweergave met de gewijzigde waarden plaats.

Instelling BASS EQ

Met de knop **BASS EQ** heeft u de mogelijkheid om een verlaging of verhoging van het laagste frequentiebereik (20 Hz - 50 Hz) voor de basweergave in te stellen. De drie LED-weergaven **REDUCE / NORMAL / BOOST** geven de geselecteerde instelling weer.

i De instelling **BASS EQ** vindt automatisch lokaal op de subwoofer plaats.

Selectie **REDUCE**:

Als de subwoofer in de buurt van de hoek van de ruimte staat, selecteert u de instelling **REDUCE** (-3 dB).

Selectie **NORMAL**:

Als de subwoofer in de buurt van een wand staat, selecteert u de instelling **NORMAL** (0 dB).

Selectie **BOOST**:

Als de subwoofer vrij in de ruimte staat, selecteert u de instelling **BOOST** (+3 dB).

Instelling CONNECTED SPEAKERS

Met de knop **CONNECTED SPEAKERS** kunt u het luidsprekertype selecteren dat op de subwoofer is aangesloten. De drie LED-weergaven **SMALL / MEDIUM / LARGE** geven de geselecteerde instellingen weer.

Afhankelijk van de geselecteerde instelling wordt de overnamefrequentie voor de basweergave (Small = 160 Hz, Medium = 110 Hz, Large = 80 Hz) gewijzigd.

i De instelling **CONNECTED SPEAKERS** gebeurt uitsluitend lokaal op de subwoofer.

Voor bepaalde Loewe luidsprekertypen is er een compensatiecurve aanwezig om een optimale audioweergave te bereiken.

Luidsprekertypen

Small: Loewe Satellite Speaker (Art.nr. 66201xxx)

Medium: Loewe Speaker (Art.nr. 56223xxx)

Large: Loewe Stand Speaker (Art.nr. 66202xxx)

Het lang indrukken (ca. 4 sec.) van de knop **CONNECTED SPEAKERS** schakelt de aanwezige compensatiecurve uit. Dit biedt de mogelijkheid om ook andere luidsprekertypen te gebruiken. De knipperende LED geeft aan dat de compensatiecurve is gedeactiveerd. De overnamefrequentie kan zoals hierboven is beschreven worden gewijzigd.

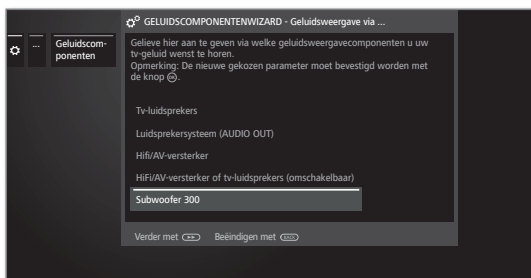
Om de compensatiecurve opnieuw te activeren, moet de knop opnieuw lang worden ingedrukt.

Configuratie Subwoofer 300 (DIGITAL AUDIO LINK)

De geluidscomponentenwizard herkent na het inschakelen van het TV-toestel of een Subwoofer 300 voor de eerste keer op een DIGITAL AUDIO LINK aangesloten is en geeft automatisch een beeldschermmenu weer. Als configuratievoorbeeld wordt een 3.1 systeem gebruikt.

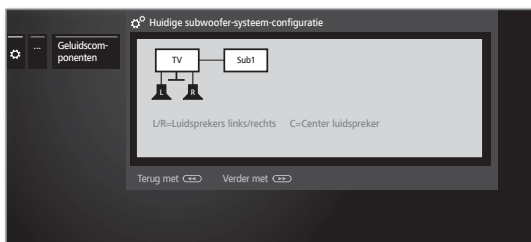
- i** Nadat de Subwoofer 300 op het TV-toestel is geconfigureerd, vindt bij het opnieuw ontkoppelen en aansluiten van de DIGITAL AUDIO LINK verbinding geen hernieuwde automatische herkenning plaats.
- i** De configuratie kan via **Systeeminstellingen – Aansluitingen – Geluidscomponenten** worden opgevraagd.
- i** De eenmalige automatische herkenning van de Subwoofer 300 is afhankelijk van het Loewe chassistype en de gebruikte softwareversie (vanaf chassistype SL3xx en softwareversie V3.x). Bij andere chassistypen/softwareversies vraagt u de geluidscomponentenwizard handmatig op en selecteert u **Luidsprekersysteem (DIGITAL AUDIO LINK)**. De volgorde en de weergave van de menupunten kan afwijken van het hier beschreven geval.

Geluidsweergave via...



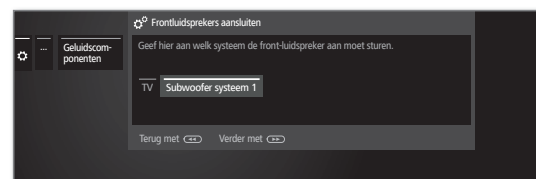
» Verder naar de volgende stap.

Huidige subwoofer systeem configuratie



» Verder naar de aansluiting van de **Frontluidspreker**.

Frontluidsprekers aansluiten

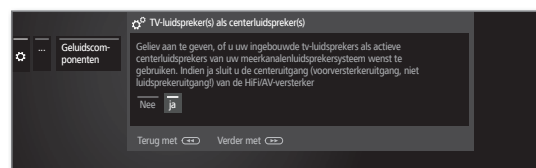


» **TV** of **Subwoofer systeem 1** selecteren. Geef hier aan of u de in de TV ingebouwde luidsprekers of de op Subwoofer 300 aangesloten externe luidsprekers als frontluidsprekers wilt gebruiken.



» Verder naar aansluiting van de **Centerluidsprekers**.

TV-luidspreker als centerluidspreker



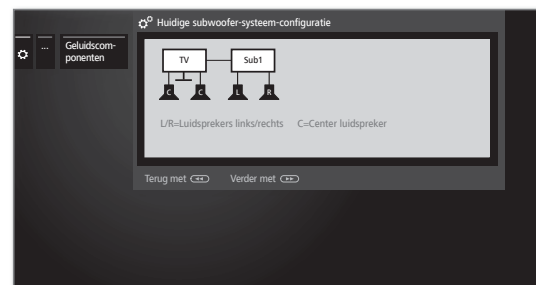
» Selecteer of u de **TV-luidspreker** als centerluidspreker wilt gebruiken.

i Als u **nee** selecteert, draagt de Frontluidspreker ook de Center-geluidsdelen over.



» Verder naar de volgende stap.

Huidige subwoofer systeem configuratie



De configuratie van het Subwoofer systeem 300 wordt weergegeven.



» Verder naar **Afstand tot de linker frontluidspreker**.

Afstand tot de linker front luidspreker



- ◀ ▶ In stappen van 10 cm de afstand van de linker Frontluidspreker tot uw luisterpositie instellen.

i Meet de afstand telkens vanuit uw gehoorpositie naar de frontluidspreker en de centerluidspreker (indien gebruikt). Het systeem berekent daaruit de vertragingstijden voor de luidsprekersignalen, zodat die tegelijkertijd bij de luisteraar arriveren.



- ▶▶ Verder naar de telkens andere luidsprekers (rechterfrontluidspreker, centerluidspreker en subwoofer) en eveneens



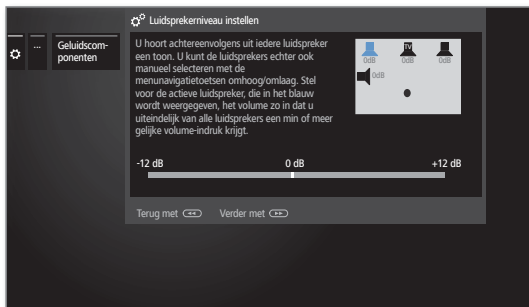
- ◀ ▶ afstand instellen. De actuele geselecteerde luidspreker wordt blauw gemarkeerd.

Naar de instelling van de afstand voor de subwoofer.



- ▶▶ Verder naar **Luidsprekerniveau instellen**.

Luidspreker-niveau instellen



- ◀ ▶ Volume voor de luidspreker instellen.
- ▲ ▼ Luidspreker selecteren.

De actuele geselecteerde luidspreker wordt blauw gemarkeerd.

i Voor een evenwichtige geluidswaergeving moeten alle luidsprekers op hetzelfde volumeniveau worden ingesteld. In iedere luidspreker wordt er achtereenvolgens automatisch een geluidssignaal weergegeven. Stel alle luidsprekers vanuit uw luisterpositie in op eenzelfde relatieve geluidsterkte.

Naar aanpassing van de laatste luidspreker.



- ▶▶ Verder naar **Subwoofer-fase**.

Subwoofer-fase



Zoek naar een zender met muziek of start de weergave van de muziek met een speler.



- ◀ ▶ Test beide waarden (**0°** en **180°**) en kies de waarde waarbij u de bassen vanaf uw luisterpositie het beste kunt horen.



Back: Assistent beëindigen.

De geluidscomponentenwizard voor het aansluiten en instellen van een luidsprekersysteem is daarmee voltooid.

Configuratie Subwoofer 300 (LINE IN)

Configureer in de geluidscomponentenwizard van het Loewe TV-toestel, of u een Subwoofer 300 gebruikt dat via LINE IN met de aansluiting AUDIO OUT¹ van het TV-toestel is aangesloten. Als configuratievoorbeeld wordt een 3.1 systeem gebruikt.

i Als de Subwoofer 300 op AUDIO OUT¹ is aangesloten en u terug wilt gaan naar de selectie **TV-luidspreker**, trekt u de netstekker van de subwoofer eruit voordat u **TV-luidspreker** selecteert. Op aansluiting AUDIO OUT¹ wordt in de selectie **TV-luidspreker** het audiosignaal evt. met hoog volume weergegeven.

HOME

HOME: Weergave **Home** oproepen.

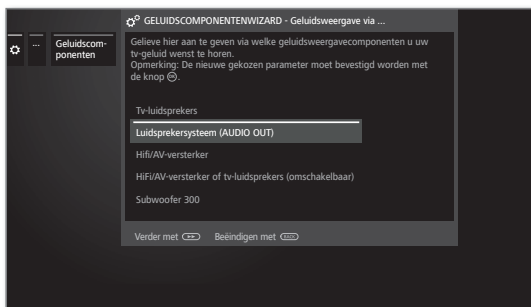


◀ ▶ ▲ ▼ **Systeeminstellingen** markeren,
OK Systeeminstellingen oproepen.

▲ ▼ **Aansluitingen** selecteren,
▶ naar volgende kolom wisselen.

▲ ▼ **Geluidscomponenten** selecteren,
▶ naar volgende kolom wisselen.

Geluidsweergave via...



▲ ▼ **Luidsprekersysteem (AUDIO OUT)**¹ selecteren.
OK Selectie bevestigen.



▶▶ Verder naar de volgende stap.

Luidsprekers aansluiten



◀ ▶ **TV-luidspreker + subwoofer** of **Subwoofer + ext. Luidspreker** selecteren.

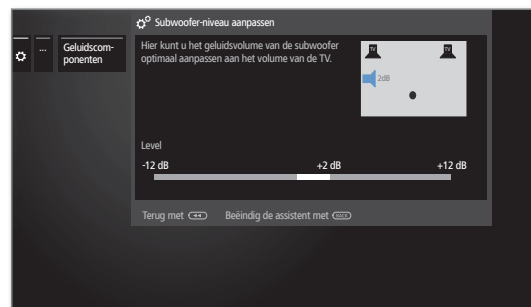
Geef hier aan of u de luidsprekers van het TV-toestel met een extra subwoofer of op een subwoofer met externe frontluidsprekers aan de AUDIO OUT-bus van het TV-toestel wilt bedienen.



▶▶ Verder met desbetreffende selectie.

Tv-luidsprekers + subwoofer

Subwoofer niveau aanpassen



◀ ▶ Volume van de subwoofers instellen.



Back: Assistent beëindigen.

De geluidscomponentenwizard voor het aansluiten en instellen van een luidsprekersysteem is daarmee voltooid.

¹ Bij toesteltypen zonder aansluiting AUDIO OUT, gebruikt u de HEADPHONE-aansluiting.

- Subwoofer 300
- Gebruiksaanwijzing
- Configuratie van de subwoofer via LINE IN
- Software-update

Subwoofer + ext. luidspreker

TV-luidspreker
als center-
luidspreker



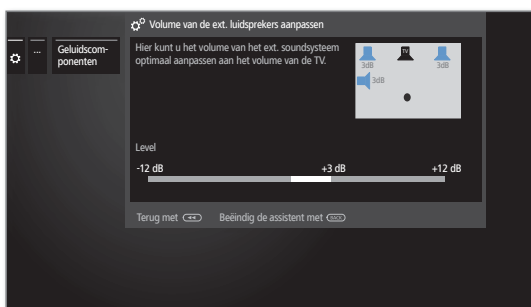
- ◀ ▶ Selecteer hier **ja**, als u de ingebouwde TV-luidspreker als center-luidspreker wilt gebruiken.

Wanneer u hier **nee** kiest, worden de voorste externe frontluidsprekers ook als de center-geluidsdelens gebruikt.



- ▶▶ Verder naar de volgende stap.

Volume van de
ext. luidsprekers
aanpassen



- ◀ ▶ Volume van de ext. Geluidssysteem optimaal op het TV-volume aanpassen.

i Via de bus AUDIO OUT wordt een breedbandsignaal voor geluid verzonden. Daarom verandert bij de geluidsterkte-instelling het niveau van de voorluidspreker en de subwoofer gelijkmatig.



Back: Assistent beëindigen.

De geluidscomponentenwizard voor het aansluiten en instellen van een luidsprekersysteem is daarmee voltooid.

Software-update

Software-update via DIGITAL AUDIO LINK

Als bij een update van de TV-software ook een nieuwe versie van de software voor Subwoofer 300 beschikbaar is, wordt deze via de DIGITAL AUDIO LINK interface bijgewerkt. Meer informatie betreffende de software-update vindt u in de gebruikershandleiding van uw TV-toestel.

De softwareversie van de Subwoofer 300 kan op het TV-toestel via het menu **Uitrusting van het TV-toestel** opgevraagd worden.

i Tijdens het bijwerken mag u de subwoofer in geen geval ontkoppelen van het net.

Uitrusting van het TV-toestel opvragen



HOME: Weergave **Home** oproepen.



- ◀ ▶ ▲ ▼ **Systeeminstellingen** selecteren,
OK Systeeminstellingen oproepen.

- ▼ ▲ **Extra's** selecteren,
▶ naar volgende kolom wisselen.

- ▲ ▼ **Uitrusting van het tv-toestel** selecteren,
OK Uitrusting van de TV opvragen⁴.

- ◀ ▶ ▲ ▼ Categorie **Software** selecteren,
OK opvragen.



- ▲ ▼ Indien nodig, Inhoud op/naar bewegen.
De vermelding **Activespeaker** toont de softwareversie van de subwoofer 300.

⁴ De weergegeven afbeeldingsgrafiek dient slechts ter voorbeeld. Per toesteltype kunnen de beschikbare hardware/software-onderdelen verschillen.

Technische gegevens

Best. nr.	55201
Bedrijfstemperatuur [°C]	5 ... 35
Luchtvochtigheid [%] (geen condensatie)	20... 80
Afmetingen [B x H x D in cm]	B 24,1 x H 25,8 x D 24,1
Gewicht (kg)	6,8 kg
Digitale eindtrappen	3
Principe	1-wegsbasrefl ex, actief
Uitrusting	1x bas 160 mm
Belastbaarheid subwoofer-kanaal [Watt]	150 (Sinus) / 300 (Muziek)
Belastbaarheid andere kanalen op 4 Ohm [Watt]	75 (Sinus) / 150 (Muziek)
Netspanning [Volt 50/60 Hz]	220 - 240
Max. vermogensopname [Watt]	370
Verbruik in stand-by [watt]	< 0,40
Vermogensopname Power OFF [Watt]	0
Bass-intensiteit [dB]	+/- 6
Overdrachtsbereik subwoofer (akoestisch)	35 Hz - 250 Hz - 6dB
Overdrachtsbereik andere kanalen	30 Hz - 20 kHz - 3dB
Impedantie van de luidspreker op de aansluitklemmen [Ohm]	4-8

Afvalverwijdering

Verpakking en doos

Voor het weggooien van de verpakking is door ons een afvalverwerkingsbijdrage betaald, zoals voorgeschreven door de nationale wetgeving. Wij raden u echter aan de oorspronkelijke doos en het verpakkingsmateriaal te bewaren, zodat het apparaat, indien nodig, optimaal beschermd kan worden getransporteerd.

Het apparaat



Opgelet: de EU-richtlijn 2002/96/EG regelt de terugname, behandeling en verwerking van gebruikte elektronische apparaten.

Oude elektronische apparaten moeten daarom gescheiden worden weggegooid. Gooi dit apparaat niet met het gewone huishoudelijke afval weg! U kunt uw oude apparaat gratis inleveren bij een speciaal inzamelpunt of eventueel bij uw speciaalzaak, wanneer u een vergelijkbaar nieuw apparaat koopt. Uw plaatselijke overheid kan u meer informatie verstrekken over de terugname (ook voor niet-lidstaten van de EU).

Conformiteit / Verklaring van de fabrikant



Loewe Technologies verklaart hierbij dat dit product voldoet aan de wezenlijke eisen en andere relevante bepalingen van de geldende EU-richtlijnen.

De volledige conformiteitsverklaring vindt u onder:

www.loewe.tv/be-nl/klantenzone

Colofon

Loewe Technologies GmbH
Industriestraße 11
D-96317 Kronach
www.loewe.tv

Printed in Germany
Redactedatum 04/16-1.0 TB/PS
© Loewe Technologies GmbH, Kronach

Alle rechten, ook de vertaalrechten, evenals technische wijzigingen en vergissingen voorbehouden.

(AUS)

Qualifi Pty Ltd
24 Lionel Road
Mt.Waverley VIC 3149 Australia
Tel +61-03-8542 1111
Fax +61-03-9543 3677
E-mail: info@qualifi.com.au

(B NL L)

Loewe Opta Benelux NV/SA
Uilenbaan 84
2160 Wommelgem, België
Tel +32 - 3 - 2 70 99 30
Fax +32 - 3 - 2 71 01 08
E-mail: ccc@loewe.be

(CH)

Telion AG
Rütistrasse 26
8952 Schlieren, Schweiz
Tel +41 - 44 732 15 11
Fax +41 - 44 732 15 02
E-mail: infoKD@telion.ch

(CN)

Guangdong MG Audio Development
Co.Ltd
No.8 Jinghu Rd. Xinhua St. Huadu
Reg. GZ, PRC
Tel +86-(0)20-22675666
Fax +86-(0)20-22675777
E-mail: service@loewe-mg.com

Xiamen Tenote Investment Co. Ltd
26F 3# Xinglin Bay Operation Center,
No.478 xinglinwan Avenue,
Jimei District, Xiamen, Fujian, PRC
Tel +86-400 088 1566
E-mail: service@loewe-tnt.com

(CY)

Hadjikyriakos & Sons Ltd.
121 Prodromos Str., P.O Box 21587
1511 Nicosia, Cyprus
Tel +357 - 22 87 21 11
Fax +357 - 22 66 33 91
E-mail: savvas@hadjikyriakos.com.cy

(CZ)

BaSys CS s.r.o.
Sodomkova 1478/8
10200 Praha 10 - Hostivar,
Česká republika
Tel +420 234 706 700
Fax +420 234 706 701
E-mail: office@basys.cz

(D A)

Loewe Technologies GmbH,
Customer Care Center
Industriestraße 11
96317 Kronach, Deutschland
Tel +49 9261 99-500
Fax +49 9261 99-515
E-mail: ccc@loewe.de

(DK)

EET Europarts
Loewe Denmark
Bregnerødvej 133 D
3460 Birkerød, Denmark
Tel +45 - 82 19 19
E-mail: info@eeteuroparts.dk

(E)

Gaplasa S.A.
Conde de Torroja, 25
28022 Madrid, España
Tel +34 - 917 48 29 60
Fax +34 - 913 29 16 75
E-mail: loewe@maygap.com

(F)

Loewe France SAS
Rue du Dépôt,
13 Parc de l'Europe, BP 10010
67014 Strasbourg Cédex, France
Tel +33 - 3 - 88 79 72 50
Fax +33 - 3 - 88 79 72 59
E-mail: loewe.france@loewe-fr.com

(FIN)

EET Europarts
Loewe Finland
Metsänneidonkuja 12
02130 Espoo, Finland
Tel +358 9 47 850 900
www.eeteuroparts.fi

(GB IRL)

Loewe UK Limited
1st Floor, 237A Kensington High St
London
W8 6SA, UK
Tel +44 - (0) 207 368 1100
Fax +44 - (0) 207 368 1101
E-mail: enquiries@loewe-uk.com

(GR RO AL)

Issagogiki Emboriki Ellados S.A.
321 Mesogion Av.
152 31 Chalandri-Athens, Hellas
Tel +30 - 210 672 12 00
Fax +30 - 210 674 02 04
E-mail: christina_argyropoulou@
isembel.gr

(HR)

Plug&Play Ltd.
Bednjanska 8, 10000 Zagreb
Hrvatska (Kroatia)
Tel +385 1 4929 683
Fax +385 1 4929 682
E-mail: info@loewe.hr

(I)

Loewe Italiana S.r.L.
Via Monte Baldo, 14/P - 14/N
37069 Dossobuono di Villafranca di
Verona
Tel +39 - 045 82 51 690
Fax +39 - 045 82 51 622
E-mail: info@loewe.it

(IL)

Clear electronic entertainment Ltd
13 Noah Mozes St.
Agish Ravad Building
Tel Aviv 67442, Israel
Tel +972 - 3 - 6091100
Fax +972 - 3 - 6092200
E-mail: info@loewe.co.il

(IND)

Nonplus Ultra Home Automation Pvt Ltd
First Floor, No. 615, Second Main Road
Indiranagar Stage 1, Indiranagar
Bangalore 560038
India
Tel +91 80 41114599
E-mail: jimmy@nplultra.in

(IR)

Pars Royal Taramesh
LOEWE Gallery
#3 Shariati St. Opp. Soheil St.
P.O Box 1914965537
Tehran, Iran
Tel +98 21-22391661
E-Mail: info@tarameshgroup.com

(JOR)

ACCUTECH Solutions Co.
1-Kharja Al-Ashja'i Street
Jabal Al-Weibdeh
P.O.Box 9668 Amman 11191, Jordan
Tel: +962-6-465-9985
Fax: +962-6-465-0119
E-Mail: info@accutech-solutions.net

(KSA)

LOEWE Show Room
Olaya Street, Near Kingdom Center
RIYADH, SAUDI ARABIA
P.O Box 92831 Riyadh 11663
Tel +966-11-4640927
Fax +966-11-4640759
E-mail: hkkurkjian@gmail.com

(LV EST)

Kpartners, SIA
A.Čaka iela 80
Rīga, LV-1011, Latvia
Tel +3 71 - 67 29 29 59
Fax +3 71 - 67 31 05 68
E-mail: evgenii.bebnev@loewe.lv

(LT)

A Cappella Ltd.
Ausros Vartu 5, Pasazo skg.
01129 Vilnius, Lithuania
Tel +370 - 52 12 22 96
Fax +370 - 52 62 66 81
E-mail: info@loewe.lt

(N)

EET Europarts AS
Olaf Helsettsvei 6 (Vekstsenteret)
0694 Oslo, Norge
Tel +47 - 22919500
E-mail: salg@eeteuroparts.no

(P)

Gaplasa S.A.
Rua Professor Henrique de Barros
Edifício Sagres, 2º. C
2685-338 Prior Velho, Portugal
Tel +351 - 21 942 78 30
Fax +351 - 21 940 00 78
E-mail: geral.loewe@mayro.pt

(PL)

3LOGIC Sp.z o.o.
ul. Zakopiańska 153
30-435 Kraków
Tel +48 - 12 640 20 00
Fax +48 - 12 640 20 01
www.3logic.pl

(RI)

V2 Indonesia
5th Intiland tower
Jl. Jenderal Sudirman 32
Jakarta 10220, INDONESIA
Tel +62-21 57853547
E-mail: service@v2indonesia.com

(RL)

I Control SAL
Gemmaizeh, Rmeil.
Building 328 1st Floor Beirut, Lebanon
Tel +961 1 446777 / 1 587446
Fax +961 1 582446
E-mail: info@icontrol-leb.com

(RUS)

Service Center Loewe
Aptekarsky per.4 podjezd 5A
105005 Moscow, Russia
Tel +7 - 499 940 42 32 (ext. 454)
Fax +7 - 495 730 78 01
E-mail: service@loewe-cis.ru

(S)

EET Europarts AB
Loewe Sweden
Box 4124
SE-131 04, Nacka, Sverige
Tel +46 - 8 507 510 00
E-mail: Kundenservice@eeteuroparts.se

(SGP)

Atlas Care Centre
11 changi south street 3
#03-01 builders centre
Singapore 486122
Tel +65 - 6745 2028
Fax +65 - 6546 7861
E-mail: service@atlas-sv.com

(TR)

ENKAY GROUP
SERVISPLUS MUSTERI HIZMETLERI
Alemdag Cad. Site Yolu No:18
Umraniye, Istanbul, TÜRKİYE
Tel 444 4 784
E-mail: info@servisplus.com.tr

(ZA)

Volco Enterprise Close Corporation
Unit 8
7 on Mastiff (Road)
Longlake Ext 1, Lingbro Business Park
2165 Johannesburg
Tel +27 11 608 1228
Fax +27 11 608 1740
E-mail: v63@mwweb.co.za

LOEWE.