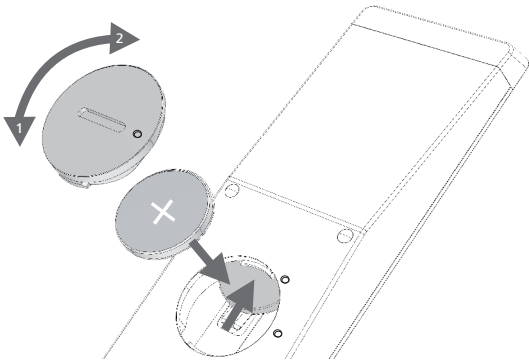

Assist Easy

Bedienungsanleitung
Operation instructions
Mode d'emploi
Istruzioni per l'uso
Instrucciones de manejo
Gebruiksaanwijzing
Betjeningsvejledning
Käyttöohjeet
Bruksanvisning

LOEWE.



D Batterien einsetzen

Drehen Sie den Batteriefachdeckel entgegen dem Uhrzeigersinn heraus und nehmen Sie ihn ab. Setzen Sie die Batterien des Typs CR2032/DL2032 ein. Der Plus-Pol der Batterie zeigt dabei nach oben. Montieren Sie den Batteriefachdeckel zurück auf die Fernbedienung (beachten Sie die Markierungen).

GB Insert batteries

Twist the battery compartment lid out in an anti-clockwise direction and then remove it. Insert a CR2032/DL2032 battery. The plus pole of the battery must point upwards here. Replace the battery compartment cover onto the remote control (observe the markings).

F Piles

Faites tourner le couvercle du compartiment à piles dans le sens inverse des aiguilles d'une montre et retirez-le. Insérez des piles de types CR2032/DL2032. Le pôle + des piles doit se trouver sur le dessus. Remplacez le couvercle du compartiment à piles sur la télécommande (tenez compte des repères).

I Batterie

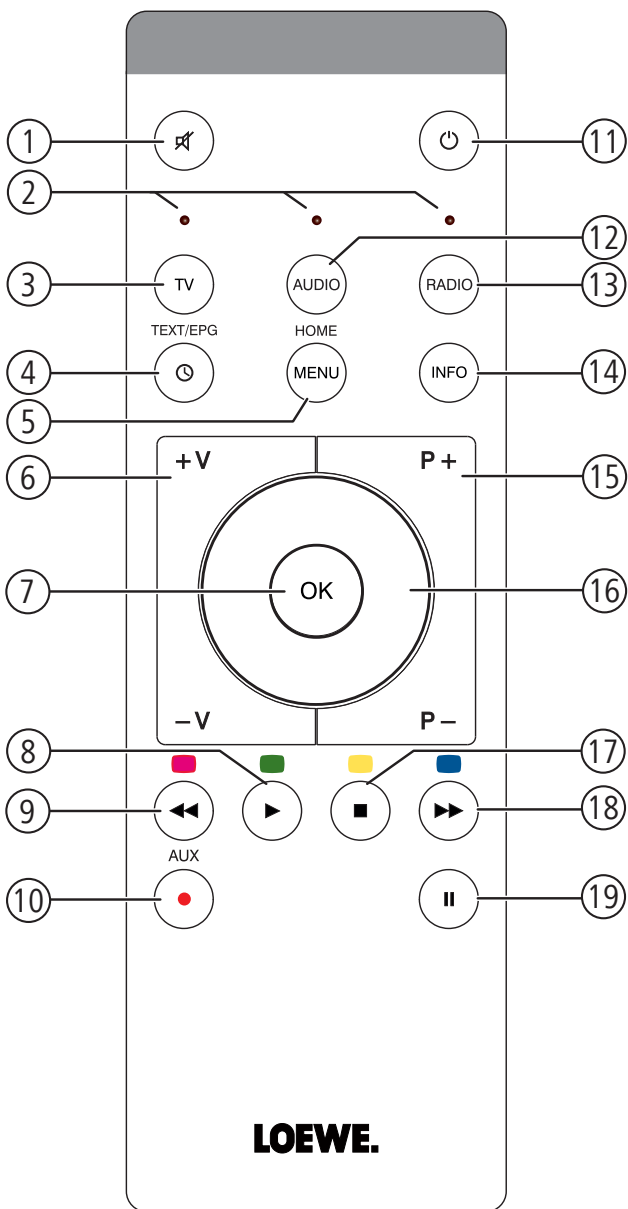
Ruotare il coperchio del vano batterie in senso antiorario ed asportarlo. Introdurre delle batterie di tipo CR2032/DL2032. Il polo positivo della batteria è rivolto verso l'alto. Applicare nuovamente il coperchio del vano batterie sul telecomando (fare attenzione ai segni).

E Pilas

Desenrosque la cubierta del compartimento de pilas en el sentido contrario a las agujas del reloj y retírela. Coloque las pilas del tipo CR2032/DL2032. El polo positivo de la pila debe apuntar hacia arriba. Vuelva a montar la cubierta del compartimento de pilas en el mando a distancia (tenga en cuenta las marcas).

NL Batterijen

Draai het batterijvakdeksel tegen de wijzers van de klok in (linksom) los en neem het af. Installeer batterijen van het type CR2032/DL2032. De pluspool van de batterij moet daarbij naar boven gericht zijn. Breng het batterijvakdeksel weer aan op de afstandsbediening (let op de markeringen).



(D) Lieferumfang

- Fernbedienung Assist Easy
- 2 Batterien CR2032
- Diese Bedienungsanleitung

(GB) Scope of delivery

- Assist Easy remote control
- 2 CR2032 batteries
- These operating instructions

(F) Contenu de la livraison

- Télécommande Assist Easy
- 2 piles CR2032
- Ce mode d'emploi

(I) Dotazione

- Telecomando Assist Easy
- 2 batterie CR2032
- Il presente manuale d'uso

(E) Contenido de la entrega

- Mando a distancia Assist Easy
- 2 pilas CR2032
- Este manual de instrucciones

(NL) Leveringspakket

- Afstandsbediening Assist Easy
- 2 batterijen CR2032
- Deze handleiding

(DK) Leveringsomfang

- Fjernbetjening Assist Easy
- 2 Batterier CR2032
- Denne betjeningsvejledning

(FIN) Toimituspakkauksen sisältö

- Kauko-ohjain Assist Easy
- 2 paristoa CR2032
- Tämä käyttöopas

(S) Leveransens omfång

- Fjärrkontroll Assist Easy
- 2 batterier CR2032
- denna instruktionsbok

Einleitung

Sehr geehrter Kunde,

mit der **Loewe Assist Easy** haben Sie eine vielseitig einsetzbare Fernbedienung erworben. Sie können mit dieser Fernbedienung verschiedene Loewe Produkte steuern.

Um die Fernbedienung **Assist Easy** in Ihrer Umgebung optimal einsetzen zu können, sind ggf. einige Einstellungen erforderlich. Diese finden Sie auf Seite 4.

Zu Ihrer Sicherheit

Die Bedienungs- und Sicherheitshinweise dieser Anleitung beschränken sich auf den Funktionsumfang der Loewe Fernbedienung **Assist Easy** Art. Nr.71540. Das bedeutet: Hier wird nur beschrieben, wie Sie mit der **Assist Easy** eine bestimmte Funktion aufrufen, nicht aber, was diese Funktion bei dem jeweiligen Gerät exakt bewirkt und welche Folgen dies haben könnte.

- ▣▣▣▣ Beachten Sie auf jeden Fall auch die Bedien- und Sicherheitshinweise des jeweiligen Gerätes.

Zu Ihrer eigenen Sicherheit und um Schaden abzuwenden, schützen Sie die Fernbedienung vor:

- Tropf- oder Spritzwasser und Feuchtigkeit
- Kälte, Hitze und starken Temperaturschwankungen
- Stößen und mechanischen Belastungen
- übermäßiger Erhitzung durch direktes Sonnenlicht, offene Flammen und Kerzen
- Eingriffen ins Geräteinnere

Diese Fernbedienung wurde ausschließlich für die Nutzung in häuslicher Umgebung gebaut. Garantieleistungen umfassen nur diese normale Nutzung. Reinigen Sie die Fernbedienung nur mit einem leicht feuchten, weichen Tuch. Verwenden Sie keinesfalls scharfe oder scheuernde Reinigungsmittel.

- ▣▣▣▣ In das Batteriefach der Fernbedienung dürfen keine Akkus eingelegt werden!
- ▣▣▣▣ Die verwendeten Batterien dürfen nicht übermäßiger Wärme wie Sonnenschein, Feuer oder dergleichen ausgesetzt werden!

Loewe Geräte bedienen

Die Audio-Funktionen der Gerätetaste **TV** können eingestellt werden:



Taste **MENU** und gleichzeitig Farbtaste 5 Sek. drücken.
Die LED über der Gerätetaste **TV** blinkt zweimal.

Funktion	Tastenkombination	Gerät
Audio-Funktionen	MENU + grün	AudioVision/MediaVision 3D
	MENU + gelb	Mediacenter
	MENU + blau	Loewe TV *

Die Gerätetasten **AUDIO** und **RADIO** können für die Bedienung bestimmter Loewe Produkte eingestellt werden:



Einzustellende Gerätetaste (**AUDIO** oder **RADIO**) und gleichzeitig **REC/AUX** für 5 Sek. drücken.



Die LED über der gewählten Gerätetaste blinkt zweimal.
Geben Sie die Tastenkombination (Tasten nacheinander drücken) aus der Tabelle unten ein.

Tastenkombination	Gerät
Rot	Loewe TV Radio
Grün	Loewe Mediacenter
Blau + gelb	Loewe BluTechVision Interactive/3D
Gelb	Loewe AudioVision
Grün + blau	Apple Remote
Grün + gelb	Apple TV
Grün + gelb + blau	SoundBox * (RADIO)
Blau	SoundVision * (AUDIO)
Rot + blau	AirSpeaker
Rot + grün + gelb	MediaVision 3D
Rot + grün + gelb + blau	Alle Einstellungen rücksetzen



OK drücken

Die LED über der Gerätetaste blinkt zweimal.

* Werkseinstellung

Loewe TV (Chassis SL2xx / SL3xx)

- 1 Ton aus/ein
- 2 LED-Anzeige für aktuelle Betriebsart
- 3 TV-Gerät bedienen
- 4 Kurz drücken: Teletext/MediaText
Lang drücken: EPG
- 5 Kurz drücken: Home-Ansicht ein/aus
Lang drücken: System-Einstellungen aufrufen
- 6 **V–/V+** Lautstärke leiser/lauter
- 7 Senderübersicht; im Menü: bestätigen/aufrufen
- 8 Kurz drücken: Wiedergabe
Lang drücken: Farbtaste grün
- 9 Kurz drücken: Springen rückwärts
Lang drücken: Farbtaste rot
- 10 DR+: Direktaufnahme / Sofortaufnahme
- 11 Ein-/Ausschalten in Bereitschaftsbetrieb
- 12 Eingestelltes Gerät, z.B. SoundVision bedienen
- 13 Eingestelltes Gerät, z.B. SoundBox bedienen
- 14 Kurz drücken: Statusanzeige ein/aus
Lang drücken: Alle Einblendungen schließen
- 15 **P+/P–** Sender wählen auf/ab
- 16 im Menü: auswählen/einstellen
- 17 Kurz drücken: Stopp
Lang drücken: Farbtaste gelb
- 18 Kurz drücken: Springen vorwärts
Lang drücken: Farbtaste blau
- 19 DR+: Pause (zeitversetztes Fernsehen starten)

Loewe TV (Chassis SL1xx)

- 1 Ton aus/ein
- 2 LED-Anzeige für aktuelle Betriebsart
- 3 TV-Gerät bedienen
- 4 Kurz drücken: Teletext
Lang drücken: EPG
- 5 Kurz drücken: Media Portal
Lang drücken: Menü ausblenden
- 6 **V–/V+** Lautstärke leiser/lauter
- 7 Senderübersicht; MENU: bestätigen/aufrufen
- 8 Kurz drücken: Wiedergabe / zeitversetztes Fernsehen
Lang drücken: Farbtaste grün
- 9 Kurz drücken: Springen rückwärts
Lang drücken: Farbtaste rot
- 10 DR+: Aufnahme / Direktaufnahme
- 11 Ein-/Ausschalten in Bereitschaftsbetrieb
- 12 Eingestelltes Gerät, z.B. SoundVision bedienen
- 13 Eingestelltes Gerät, z.B. SoundBox bedienen
- 14 Kurz drücken: Statusanzeige ein/aus
Lang drücken: TV-Menü ein/aus
- 15 **P+/P–** Sender wählen auf/ab
- 16 MENU: auswählen/einstellen
- 17 Kurz drücken: Stopp
Lang drücken: Farbtaste gelb
- 18 Kurz drücken: Springen vorwärts
Lang drücken: Farbtaste blau
- 19 Standbild ein/aus; DR+: Pause (zeitversetztes Fernsehen starten)

Loewe SoundVision

- 1 Ton aus/ein
- 2 LED-Anzeige für aktuelle Betriebsart
- 3 TV-Gerät bedienen
- 4 Einschlaf-Timer
- 5 Kurz drücken: „Hauptmenü“
Lang drücken: Menü ausblenden
- 6 **V–/V+** Lautstärke leiser/lauter
- 7 MENU: bestätigen/aufrufen
- 8 Kurz drücken: Wiedergabe
Lang drücken: AUPEO!: Love
- 9 Kurz drücken: Titel wählen ab
Lang drücken: AUPEO!: Ban
- 10 Favoriten verwalten
- 11 Kurz drücken: Ein- / Ausschalten in Bereitschaftsbetrieb
Lang drücken: Ausschalten in Energiesparmodus
- 12 Eingestelltes Gerät, z.B. SoundVision bedienen
- 13 Eingestelltes Gerät, z.B. SoundBox bedienen
- 14 Kurz drücken: Info-Menü
Lang drücken: Menü Optionen
- 15 **P+ / P–** Titel/Radiostation wählen auf/ab; Im Menü: blättern
- 16 MENU: auswählen/einstellen
- 17 Kurz drücken: Stopp
- 18 Kurz drücken: Titel wählen auf
Lang drücken: MusikID
- 19 Pause

Loewe AirSpeaker

- 1 Ton aus/ein
- 2 LED-Anzeige für aktuelle Betriebsart
- 3 TV-Gerät bedienen
- 4 Ohne Funktion
- 5 Ohne Funktion
- 6 **V–/V+** Lautstärke leiser/lauter
- 7 Ohne Funktion
- 8 Wiedergabe
- 9 Titel wählen ab
- 10 Audio-Quellen-Auswahl durch mehrfaches Drücken
- 11 Ein-/Ausschalten in Bereitschaftsbetrieb
- 12 Eingestelltes Gerät, z.B. SoundVision bedienen
- 13 Eingestelltes Gerät, z.B. SoundBox bedienen
- 14 Ohne Funktion
- 15 Ohne Funktion
- 16 Ohne Funktion
- 17 Stopp
- 18 Titel wählen auf
- 19 Pause

Loewe SoundBox

- 1 Ton aus/ein
- 2 LED-Anzeige für aktuelle Betriebsart
- 3 TV-Gerät bedienen
- 4 Kurz drücken: Uhrzeit
Lang drücken: Alarm
- 5 Kurz drücken: iPod: Menü
Lang drücken: RADIO: Radio-Stationen speichern
- 6 **V–/V+** Lautstärke leiser/lauter
- 7 Im Menü: Bestätigen/aufrufen; iPod: Auswählen/Wiedergabe
- 8 Kurz drücken: Wiedergabe/Pause
Lang drücken: Zufällige Reihenfolge der Wiedergabe
- 9 Kurz drücken: Titel wählen ab
Lang drücken: Spulen rückwärts
- 10 Audio-Quellen-Auswahl durch mehrfaches Drücken
- 10 und gleichzeitig **16 ◀** : FM-Radio: Suchlauf rückwärts;
- 10 und gleichzeitig **16 ▶** : FM-Radio: Suchlauf vorwärts
- 11 Ein-/Ausschalten in Bereitschaftsbetrieb
- 12 Eingestelltes Gerät, z.B. SoundVision bedienen
- 13 Eingestelltes Gerät, z.B. SoundBox bedienen
- 14 Kurz drücken: Anzeige-Funktionen
Lang drücken: Menü Einstellungen
- 15 **P+/P–** Radiostation wählen auf/ab
- 16 **▲ ▼** Verzeichnis auf/ab; **◀ ▶** im iPod-Menü auswählen
- 17 Kurz drücken: Stopp
Lang drücken: Wiederholen
- 18 Kurz drücken: Titel wählen auf
Lang drücken: Spulen vorwärts
- 19 Kurz drücken: Pause/Wiedergabe fortsetzen
Lang drücken: Schlummer/Sleep-Modus

Loewe MediaVision 3D

- 1 Ton aus/ein
- 2 LED-Anzeige für aktuelle Betriebsart
- 3 TV-Gerät bedienen
- 4 Kurz drücken: Sleep Timer
Lang drücken: Titelerkennung
- 5 Kurz drücken: Hauptmenü
Lang drücken: im Menü: zurück
- 6 **V-/V+** Lautstärke lauter/leiser
- 7 Im Menü: Bestätigen/aufrufen
- 8 Kurz drücken: Wiedergabe
Lang drücken: Farbtaste grün
- 9 Kurz drücken: Titel wählen ab
Lang drücken: Farbtaste rot
- 10 Wiederholen
- 11 Ein-/Ausschalten in Bereitschaftsbetrieb
- 12 Eingestelltes Gerät, z.B. SoundVision bedienen
- 13 Eingestelltes Gerät, z.B. SoundBox bedienen
- 14 Kurz drücken: Titel-Menü
Lang drücken: DISC: Disc-Menü (DVD)
- 15 **P+/P-** Titel/Radiostation wählen auf/ab
- 16 Auswählen/einstellen
- 17 Kurz drücken: Stopp
Lang drücken: Farbtaste gelb
- 18 Kurz drücken: Titel wählen auf
Lang drücken: Farbtaste blau
- 19 Pause

Schutz der Umwelt

Verpackung und Karton

Für die Entsorgung der Verpackung haben wir entsprechend den nationalen Verordnungen ein Entgelt an beauftragte Verwerter entrichtet, die die Verpackung vom Fachhändler abholen. Dennoch empfehlen wir, den Originalkarton und das Verpackungsmaterial gut aufzubewahren, damit das Gerät im Bedarfsfall optimal geschützt transportiert werden kann.

Das Gerät



Achtung: Die EU-Richtlinie 2002/96/EG regelt die ordnungsgemäße Rücknahme, Behandlung und Verwertung von gebrauchten Elektronikgeräten. Elektronische Altgeräte müssen deshalb getrennt entsorgt werden. Werfen Sie dieses Gerät zur Entsorgung bitte nicht in den normalen Hausmüll! Sie können

Ihr Altgerät kostenlos an ausgewiesene Rücknahmestellen oder ggf. bei Ihrem Fachhändler abgeben, wenn Sie ein vergleichbares neues Gerät kaufen. Weitere Einzelheiten über die Rücknahme (auch für Nicht-EU Länder) erhalten Sie von Ihrer örtlichen Verwaltung.

Batterien der Fernbedienung



Die Batterien der Erstausrüstung enthalten keine Schadstoffe wie Cadmium, Blei und Quecksilber.

Verbrauchte Batterien dürfen nach der Batterieverordnung nicht mehr in den Hausmüll entsorgt werden. Werfen Sie verbrauchte Batterien unentgeltlich in die beim Handel aufgestellten Sammelbehälter. Auch bei Ihrem Fachhändler finden Sie einen Sammelbehälter für verbrauchte Batterien.

Impressum

Loewe Technologies GmbH
Industriestraße 11
D-96317 Kronach
www.loewe.tv

Redaktionsdatum 04.2015 2 Auflage
© Loewe Technologies GmbH, Kronach

Alle Rechte, auch die der Übersetzung, vorbehalten.

Änderungen vorbehalten. In dieser Anleitung sind die Grundfunktionen des jeweiligen Gerätes beschrieben - nicht die optionalen Erweiterungen. Wir geben keine Gewähr dafür, dass alle in dieser Anleitung beschriebenen Funktionen mit dem in Ihrem Gerät verwendeten Softwarestand kompatibel sind. Wenden Sie sich im Bedarfsfall an Ihren Fachhändler.

Introduction

Dear customer,

by purchasing the **Loewe Assist Easy**, you have acquired a highly versatile remote control. You can operate various Loewe devices with this remote control. So that you can use the **Assist Easy** remote control to the best advantage in your surroundings, some settings might have to be made. You can find this on page 16.

For your safety

The operating and safety instructions in this manual are limited to the range of functions of the Loewe **Assist Easy** remote control Art.Nr.71540. That means: these instructions only describe how you call up a certain function with the **Assist Easy**, but not what exact effect this function has on the particular unit and what consequences this could have.

- It is imperative that you also comply with the operating and safety instructions of the particular unit.

For your own safety, and to prevent damage, protect the remote control from:

- Dripping or splashed water and dampness
- Cold, heat and large temperature variations
- Impacts and mechanical stresses
- Excessive heating by direct sunlight, naked flames and candles
- Ingress into the inside of the device

This remote control has been designed exclusively for use in domestic environments. The terms of the warranty only cover this normal use.

Only clean the remote control with a slightly moist, soft cloth. Do not use sharp or abrasive cleaners under any circumstances.

- Do not insert rechargeable batteries in the battery compartment of the remote control.
- The batteries used must not be exposed to excessive heat such as sunlight, fire or any other such heat sources!

Operating Loewe units

The audio functions of the **TV** button can be configured:



Press the **MENU** button and colour button at the same time and hold them down for 5 sec. The LED above the **TV** button flashes twice

Function	Button combination	Unit
Audio Functions	MENU + green	AudioVision/MediaVision 3D
	MENU + yellow	Mediacenter
	MENU + blue	Loewe TV *

The **AUDIO** and **RADIO** buttons can be configured to operate certain Loewe products:



Press the button down that you wish to configure (**AUDIO** or **RADIO**) and then press **REC/AUX** at the same time; hold the buttons down for 5 sec.

The LED over the selected button flashes twice.

Input the button combination from the table below (press the buttons one after another).



Button combination	Unit
Red	Loewe TV Radio
Green	Loewe Mediacenter
Blue + yellow	Loewe BluTechVision Interactive/3D
Yellow	Loewe AudioVision
Green + blue	Apple Remote
Green + yellow	Apple TV
Green + yellow + blue	SoundBox * (RADIO)
Blue	SoundVision * (AUDIO)
Red + blue	AirSpeaker
Red + green + yellow	MediaVision 3D
Red + green + yellow + blue	Reset all settings



Press **OK**

The LED above the button for the unit flashes twice.

* Default setting

Loewe TV (Chassis SL2xx / SL3xx)

- 1 Sound mute/on
- 2 LED display for current operating mode
- 3 Operate TV set
- 4 Short press: Teletext/MediaText
Long press: EPG
- 5 Short press: Home view on/off
Long press: call System settings
- 6 **V–/V+** Volume lower/higher
- 7 Station overview; MENU: confirm/call up
- 8 Short press: playback
Long press: green colour button
- 9 Short press: jump back
Long press: red colour button
- 10 DR+: direct recording / immediate recording
- 11 Switch on/off in standby mode
- 12 Operate the unit that has been set, e.g. SoundVision
- 13 Operate the unit that has been set, e.g. SoundBox
- 14 Short press: status display on/off
Long press: close all displays
- 15 **P+/P–** Select station up/down
- 16 MENU: select/set
- 17 Short press: stop
Long press: yellow colour button
- 18 Short press: jump forward
Long press: blue colour button
- 19 DR+: pause (start time-delayed TV)

Loewe TV (Chassis SL1xx)

- 1 Sound mute/on
- 2 LED display for current operating mode
- 3 Operate TV set
- 4 Long press: Teletext
Long press: EPG
- 5 Short press: Media Portal
Long press: hide menu
- 6 **V- / V+** Volume lower/higher
- 7 Station overview; MENU: confirm/call up
- 8 Short press: playback / time-delayed TV
Long press: green colour button
- 9 Short press: jump back
Long press: red colour button
- 10 DR+: recording / direct recording
- 11 Switch on/off in standby mode
- 12 Operate the unit that has been set, e.g. SoundVision
- 13 Operate the unit that has been set, e.g. SoundBox
- 14 Short press: status display on/off
Long press: TV menu on/off
- 15 **P+ / P-** Select station up/down
- 16 MENU: select/set
- 17 Short press: stop
Long press: yellow colour button
- 18 Short press: jump forward
Long press: blue colour button
- 19 Freeze frame on/off; DR+: pause (start time-delayed TV)

Loewe SoundVision

- 1 Sound mute/on
- 2 LED display for current operating mode
- 3 Operate TV set
- 4 Sleep function
- 5 Short press: "Main menu"
Long press: hide menu
- 6 **V-/V+** Volume lower/higher
- 7 MENU: confirm/call up
- 8 Short press: playback
Long press: AUPEO!: Love
- 9 Short press: select title down
Long press: AUPEO!: Ban
- 10 Manage Favourites
- 11 Short press: Switch on/off in standby mode
Long press: Switch off in Energy Saving Mode
- 12 Operate the unit that has been set, e.g. SoundVision
- 13 Operate the unit that has been set, e.g. SoundBox
- 14 Short press: info menu
Long press: Options menu
- 15 **P+/P-** Select title/radio station up/down; In the menu: browse
- 16 MENU: select/set
- 17 Short press: stop
- 18 Short press: select track up
Long press: MusicID
- 19 Pause

Loewe AirSpeaker

- 1 Sound mute/on
- 2 LED display for current operating mode
- 3 Operate TV set
- 4 No function
- 5 No function
- 6 **V-V+** Volume lower/higher
- 7 No function
- 8 Playback
- 9 Select title down
- 10 Audio source selection through several presses
- 11 Switch on/off in standby mode
- 12 Operate the unit that has been set, e.g. SoundVision
- 13 Operate the unit that has been set, e.g. SoundBox
- 14 No function
- 15 No function
- 16 No function
- 17 Stop
- 18 Select track up
- 19 Pause

Loewe SoundBox

- 1 Sound mute/on
- 2 LED indicator light for current operating mode
- 3 Operate TV set
- 4 Short press: time
Long press: alarm
- 5 Short press: iPod: Menu
Long press: RADIO: save radio stations
- 6 **V-/V+** Volume lower/higher
- 7 In the menu: confirm/call up; iPod: select/playback
- 8 Short press: playback/pause
Long press: random replay order
- 9 Short press: select title down
Long press: wind down
- 10 Audio source selection through several presses
- 10 and at the same time **16 ◀** : FM radio: search forwards;
- 10 and at the same time **16 ▶** : FM radio: search forwards
- 11 Switch on/off in standby mode
- 12 Operate the unit that has been set, e.g. SoundVision
- 13 Operate the unit that has been set, e.g. SoundBox
- 14 Short press: display functions
Long press: settings menu
- 15 **P+/P-** radio station up/down
- 16 **▲ ▼** Index up/down; **◀ ▶** select in the iPod menu
- 17 Yellow colour button: short press: stop
Long press: repeat
- 18 Short press: select title up
Long press: wind up
- 19 Short press: continue pause/playback
Long press: snooze/sleep mode

Loewe MediaVision 3D

- 1 Sound mute/on
- 2 LED display for current operating mode
- 3 Operate TV set
- 4 Short press: Sleep Timer
Long press: title recognition
- 5 Short press: "Home" menu
Long press: Menu: hide menu
- 6 **V- / V+** volume up/down
- 7 In the menu: confirm/call up
- 8 Short press: playback
Long press: green colour button
- 9 Short press: select title down
Long press: red colour button
- 10 Repeat
- 11 Switch on/off in standby mode
- 12 Operate the unit that has been set, e.g. SoundVision
- 13 Operate the unit that has been set, e.g. SoundBox
- 14 Short press: title menu
Long press: DISC: disc menu (DVD)
- 15 **P+ / P-** select title/radio station up/down
- 16 Select/set
- 17 Short press: stop
Long press: yellow colour button
- 18 Short press: select track up
Long press: blue colour button
- 19 Pause

Environmental protection

Cardboard box and packaging

In line with national regulations regarding the disposal of packaging materials, we pay a fee to authorised recyclers who collect packaging from dealers. Nevertheless, we recommend that you keep the original cardboard box and the rest of the packaging materials so that the device can, if necessary, be transported in the safest possible conditions.

The device



Attention: The EU Directive 2002/96/EC governs the proper return, handling and recycling of used electronic appliances. Old electronic appliances must therefore be disposed of separately. Never dispose of this device in normal domestic waste! You can hand in your old device free of charge at designated collection points or to your dealer if you buy a similar new device.

Additional details about return (also for non EU countries) are available from your local municipal authority.

Batteries for the remote control



The batteries provided contain no harmful materials such as cadmium, lead or mercury.

In accordance with the Battery Directive, used batteries should no longer be disposed of in the domestic waste. You can dispose of used batteries free of charge at the collection points in retail outlets. Your dealer will also have a collection point for used batteries.

Imprint

Loewe Technologies GmbH

Industriestraße 11

D-96317 Kronach

www.loewe.tv

Editorial date 04.2015 2st edition

© Loewe Technologies GmbH, Kronach

All rights reserved including translation.

Subject to changes. The basic functions of the particular appliance are described in these instructions - not the optional upgrading. We do not give any guarantee that all the functions described in these instructions are compatible with the software type used in your appliance. Please contact your specialist retailer for all such matters.

Introduction

Cher client,

La **Loewe Assist Easy** est une télécommande polyvalente. Elle vous permet de commander plusieurs appareils Loewe.

Pour pouvoir utiliser votre télécommande **Assist Easy** de manière optimale dans votre environnement, certains réglages peuvent être nécessaires. Vous les trouverez sur page 26.

Pour votre sécurité

Les consignes d'utilisation et de sécurité du présent mode d'emploi sont limitées aux fonctionnalités de la télécommande **Assist Easy** réf. 71540. Cela signifie qu'il vous est ici expliqué comment appeler une certaine fonction au moyen de la télécommande **Assist Easy**, non pas l'effet exact ou les conséquences de ladite fonction sur l'appareil correspondant.

- ▣▣▣▣ Respectez en outre systématiquement les consignes d'utilisation et de sécurité de votre appareil.

Pour votre sécurité et pour éviter tout dommage, protégez votre télécommande contre :

- les projections d'eau et l'humidité
- le froid, la chaleur et les variations importantes de températures
- les coups et les contraintes mécaniques
- la surchauffe en cas d'exposition directe au soleil, les bougies et les flammes nues
- toute intervention à l'intérieur de l'appareil

La télécommande a été conçue exclusivement pour une utilisation privée dans le cadre domestique. Les prestations de garantie ne s'appliquent qu'à cette utilisation.

Nettoyez la télécommande avec un chiffon doux légèrement humide uniquement. N'utilisez en aucun cas de produit nettoyant acide ou décapant.

- ▣▣▣▣ Il est interdit d'insérer des batteries dans le compartiment à piles de la télécommande !
- ▣▣▣▣ Les piles utilisées ne doivent pas être soumises à des températures excessives, telles qu'une exposition direct au soleil, au feu, etc. !

Commander des appareils Loewe

Les fonctions audio de la touche **TV** de l'appareil peuvent être configurées :



Appuyer simultanément sur la touche **MENU** et sur la touche de couleur pendant 5 secondes . La LED au-dessus de la touche **TV** clignote deux fois.

Fonction	Combinaison de touches	Appareil
Fonctions audio	MENU + verte	AudioVision/MediaVision 3D
	MENU + jaune	Mediacenter
	MENU + bleue	Loewe TV *

Les touches **AUDIO** et **RADIO** de l'appareil peuvent être configurées pour la commande de certains produits Loewe :



Appuyer simultanément sur la touche de l'appareil (**AUDIO** ou **RADIO**) et **REC/AUX** pendant 5 secondes. Le témoin lumineux au-dessus de la touche de l'appareil sélectionnée clignote deux fois.



Saisissez la combinaison de touches du tableau ci-dessous (appuyez sur les touches l'une après l'autre).

Combinaison de touches	Appareil
Rouge	Loewe TV Radio
Verte	Loewe Mediacenter
Bleue + jaune	Loewe BluTechVision Interactive/3D
Jaune	Loewe AudioVision
Verte + bleue	Apple Remote
Verte + jaune	Apple TV
Verte + jaune + bleue	SoundBox * (RADIO)
Bleue	SoundVision * (AUDIO)
Rouge + bleue	AirSpeaker
Rouge + verte + jaune	MediaVision 3D
Rouge + verte + jaune + bleue	Réinitialiser tous les réglages



Appuyer sur **OK**
La LED au-dessus de la touche de l'appareil clignote deux fois.

* Réglages d'usine

Loewe TV (châssis SL2xx / SL3xx)

- 1 Activation / coupure du son
- 2 Témoin LED du mode de fonctionnement actuel
- 3 Commande du téléviseur
- 4 Pression courte : Télétexte / MediaText
Pression longue : EPG
- 5 Pression courte : ouvrir l'affichage Home
Pression longue : Accéder au réglages système
- 6 **V-/V+** Augmentation/diminution du volume
- 7 Vue d'ensemble des émetteurs ; MENU : validation / appel
- 8 Pression courte : Lecture
Pression longue : Touche verte
- 9 Pression courte : Saut arrière
Pression longue : Touche rouge
- 10 DR+ : enregistrement direct / enregistrement immédiats
- 11 Mise en marche / arrêt en mode veille
- 12 Commande de l'appareil configuré, p. ex. SoundVision
- 13 Commande de l'appareil configuré, p. ex. SoundBox
- 14 Pression courte : affichage
Pression longue : fermer tous les affichages
- 15 **P+/P-** Sélection de la station suivante/précédente
- 16 MENU : sélectionner/régler
- 17 Pression courte : Arrêt
Pression longue : Touche jaune
- 18 Pression courte : Saut avant
Pression longue : Touche bleue
- 19 DR+ : Pause (démarrer la télévision en différé)

Loewe TV (châssis SL1xx)

- 1 Activation / coupure du son
- 2 Témoin LED du mode de fonctionnement actuel
- 3 Commande du téléviseur
- 4 Pression courte : Télétexte
Pression longue : EPG
- 5 Pression courte : Portail Médiatique
Pression longue : Masquer le menu
- 6 **V-/V+** Augmentation/diminution du volume
- 7 Vue d'ensemble des émetteurs ; MENU : validation / appel
- 8 Pression courte : Lecture / télévision en différé
Pression longue : Touche verte
- 9 Pression courte : Saut arrière
Pression longue : Touche rouge
- 10 DR+ : enregistrement / enregistrement direct
- 11 Mise en marche / arrêt en mode veille
- 12 Commande de l'appareil configuré, p. ex. SoundVision
- 13 Commande de l'appareil configuré, p. ex. SoundBox
- 14 Pression courte : affichage on/off
Pression longue : menu TV on/off
- 15 **P+/P-** Sélection de la station suivante/précédente
- 16 MENU : sélectionner/régler
- 17 Pression courte : Arrêt
Pression longue : Touche jaune
- 18 Pression courte : Saut avant
Pression longue : Touche bleue
- 19 Image fixe on/off ; DR+ : Pause (démarrer la télévision en différé)

Loewe SoundVision

- 1 Activation / coupure du son
- 2 Témoin LED du mode de fonctionnement actuel
- 3 Commande du téléviseur
- 4 Fonction sommeil
- 5 Pression courte : « Menu principal »
Pression longue : Masquer le menu
- 6 **V–/V+** Augmentation/diminution du volume
- 7 MENU: confirmer/appeler
- 8 Pression courte : Lecture
Pression longue : AUPEO ! : Love
- 9 Pression courte : Sélection du titre précédent
Pression longue : AUPEO ! : Ban
- 10 Trier les favoris
- 11 Pression courte : Mise en marche / arrêt en mode veille
Pression longue : Mise en arrêt en mode économique
- 12 Commande de l'appareil configuré, p. ex. SoundVision
- 13 Commande de l'appareil configuré, p. ex. SoundBox
- 14 Pression courte : Menu Info
Pression longue : Menu options
- 15 **P+/P–** Sélectionner le titre / la station de radio suivante / précédente ; dans le menu : parcourir
- 16 MENU : sélectionner/régler
- 17 Pression courte : Arrêt
- 18 Pression courte : Sélection du titre suivant
Pression longue : MusicID
- 19 Pause

Loewe AirSpeaker

- 1 Activation / coupure du son
- 2 Témoin LED du mode de fonctionnement actuel
- 3 Commande du téléviseur
- 4 Sans fonction
- 5 Sans fonction
- 6 **V–/V+** Augmentation/diminution du volume
- 7 Sans fonction
- 8 Lecture
- 9 Sélection du titre précédent
- 10 Sélection de sources audios par plusieurs pressions
- 11 Mise en marche / arrêt en mode veille
- 12 Commande de l'appareil configuré, p. ex. SoundVision
- 13 Commande de l'appareil configuré, p. ex. SoundBox
- 14 Sans fonction
- 15 Sans fonction
- 16 Sans fonction
- 17 Arrêt
- 18 Sélection du titre suivant
- 19 Pause

Loewe SoundBox

- 1 Activation / coupure du son.
- 2 Témoin LED du mode de fonctionnement actuel
- 3 Commande du téléviseur
- 4 Pression courte : Heure
Pression longue : Alarme
- 5 Pression courte : iPod: Menu
Pression longue : RADIO : Mémoriser les stations de radio
- 6 **V-/V+** Augmentation/diminution du volume
- 7 Dans le menu : confirmer / appeler ; iPod : sélection / lecture
- 8 Pression courte : Lecture / Pause
Pression longue : Lecture aléatoire
- 9 Pression courte : Sélection du titre précédent
Pression longue : retour rapide
- 10 Sélection de sources audios par plusieurs pressions
- 10 et simultanément **16** ◀ : Radio FM : Recherche vers l'arrière ;
- 10 et simultanément **16** ▶ : Radio FM : Recherche vers l'avant
- 11 Mise en marche / arrêt en mode veille
- 12 Commande de l'appareil configuré, p. ex. SoundVision
- 13 Commande de l'appareil configuré, p. ex. SoundBox
- 14 Pression courte : Fonctions d'affichage
Pression longue : Réglages Menu
- 15 **P+/P-** Sélectionner la station de radio suivante/précédente
- 16 ▲ ▼ Répertoire vers le haut/bas ; ◀ ▶ Sélectionner dans le menu iPod
- 17 Touche jaune : Pression courte : Arrêt
Pression longue : Répéter
- 18 Pression courte : Sélection du titre suivant
Pression longue : avance rapide
- 19 Pression courte : Pause / Reprendre la lecture
Pression longue : Mode de rappel d'alarme / veille

Loewe MediaVision 3D

- 1 Activation / coupure du son.
- 2 Témoin LED du mode de fonctionnement actuel
- 3 Commande du téléviseur
- 4 Pression courte : Mise en veille automatique
Pression longue : Reconnaissance du titre
- 5 Pression courte : Menu d'accueil
Pression longue : Fin menu / retour
- 6 **V-/V+** Augmentation/diminution du volume
- 7 Dans le menu : confirmer/appeler
- 8 Pression courte : Lecture
Pression longue : Touche verte
- 9 Pression courte : Sélection du titre précédent
Pression longue : Touche rouge
- 10 Répéter
- 11 Mise en marche / arrêt en mode veille
- 12 Commande de l'appareil configuré, p. ex. SoundVision
- 13 Commande de l'appareil configuré, p. ex. SoundBox
- 14 Pression courte : Menu Titres
Pression longue : DISC : Menu Disque (DVD)
- 15 **P+/P-** Sélectionner la station de radio/titre suivant(e) / précédent(e)
- 16 Sélectionner / régler
- 17 Pression courte : Arrêt
Pression longue : Touche jaune
- 18 Pression courte : Sélection du titre suivant
Pression longue : Touche bleue
- 19 Pause

Protection de l'environnement

Emballage et carton

Pour la mise au rebut de l'emballage, nous avons, selon les décrets nationaux, versé une rémunération à des entreprises de récupération pour collecter les emballages chez nos revendeurs. Nous vous conseillons cependant de conserver le carton original et les matériaux d'emballage afin de garantir une protection optimale de l'appareil lorsque celui-ci doit être transporté.

L'appareil



Attention : la directive européenne 2002/96/CE réglemente la reprise, le traitement et le recyclage en bonne et due forme des appareils électroniques usagés. C'est pourquoi les appareils électroniques usagés doivent être éliminés séparément des autres. Veuillez ne pas jeter cet appareil dans la poubelle domestique normale ! Vous pouvez déposer votre ancien appareil gratuitement dans l'un des point de reprise indiqués, voire chez votre revendeur spécialisé, si vous achetez un appareil neuf similaire.

Vous pourrez obtenir d'autres détails sur la reprise (valables également pour les pays non-européens) auprès de votre administration locale.

Piles de la télécommande



Les piles de l'équipement initial ne contiennent pas de métaux lourds polluants, tels que le cadmium, le plomb ou le mercure.

Conformément aux réglementations concernant les piles, vous ne devez pas jeter les piles usagées dans la poubelle domestique normale ! Veuillez jeter vos piles usagées dans les conteneurs mis à disposition chez les commerçants. Votre revendeur dispose également d'un conteneur de collecte des piles usagées.

Mentions légales

Loewe Technologies GmbH
Industriestraße 11
D-96317 Kronach
www.loewe.tv

Date de rédaction 04/2015, 2ème édition

© Loewe Technologies GmbH, Kronach

Tous droits réservés, y compris ceux de la traduction.

Sous réserve de modifications. Le présent mode d'emploi décrit les fonctions de base de l'appareil correspondant - non pas les extensions en option. Nous n'offrons aucune garantie quand à la compatibilité de toutes les fonctions décrites dans le présent mode d'emploi avec la version de logiciel utilisée par votre appareil. Contactez votre revendeur si nécessaire.

Introduzione

Egregio Cliente,

Con il Suo **Loewe Assist Easy** ha acquistato un versatile telecomando. Con questo telecomando è possibile comandare diversi apparecchi Loewe. Per poter utilizzare in maniera eccellente l'**Assist Easy** nel Suo ambiente, potrebbe essere necessario eseguire alcune impostazioni. Maggiori informazioni sono riportate a pagina pagina 36.

Per la vostra sicurezza

Le indicazioni d'uso e di sicurezza del presente manuale si limitano all'estensione delle funzioni del telecomando **Assist Easy** cod. art.71540. In pratica, quella che segue è la descrizione di come richiamare una determinata funzione con l'**Assist Easy**, ma non di cosa faccia esattamente questa funzione per ciascun apparecchio e di quali conseguenze possa avere.

- ▣► Attenersi comunque anche alle indicazioni d'uso e di sicurezza del rispettivo apparecchio.

Per la propria sicurezza e per evitare danni, proteggere il telecomando da:

- pioggia, schizzi d'acqua o umidità
- freddo, caldo eccessivo e sbalzi di temperatura
- colpi e sollecitazioni meccaniche
- eccessivo riscaldamento dovuto a irraggiamento diretto della luce solare, fiamme aperte e candele
- Interventi all'interno dell'apparecchio

Questo telecomando è stato costruito esclusivamente per un uso domestico. Le condizioni di garanzia presuppongono solo questo uso normale.

Pulire il telecomando soltanto con un panno morbido e leggermente umido.

Non utilizzare in nessun caso detergenti aggressivi o abrasivi.

- ▣► Nel vano batterie del telecomando non è consentito inserire batterie ricaricabili!
- ▣► Le batterie utilizzate non devono essere esposte a un calore eccessivo, tra cui luce solare, fuoco o simili!

Uso degli apparecchi Loewe

Le funzioni audio del tasto dell'apparecchio **TV** si possono impostare:



Premere il tasto **MENU** e contemporaneamente il tasto colorato per 5 secondi. Il LED sul tasto **TV** lampeggia due volte.

Funzione	Combinazione di tasti	Apparecchio
Funzioni Audio	MENU + verde	AudioVision/MediaVision 3D
	MENU + giallo	Mediacenter
	MENU + blu	Loewe TV *

I tasti dell'apparecchio **AUDIO** e **RADIO** si possono impostare per l'utilizzo di alcuni specifici prodotti Loewe:



Premere il tasto dell'apparecchio da impostare (**AUDIO** o **RADIO**) e contemporaneamente **REC/AUX** per 5 secondi.

Il LED sopra il tasto dell'apparecchio selezionato lampeggia due volte.



Digitare la combinazione di tasti (premendo i tasti in sequenza) indicata nella tabella.

Combinazione di tasti	Apparecchio
Rosso	Loewe TV Radio
Verde	Loewe Mediacenter
Blu + giallo	Loewe BluTechVision Interactive/3D
Giallo	Loewe AudioVision
Verde + blu	Apple Remote
Verde + giallo	Apple TV
Verde + giallo + blu	SoundBox * (RADIO)
Blu	SoundVision * (AUDIO)
Rosso + blu	AirSpeaker
Rosso + verde + giallo	MediaVision 3D
Rosso + verde + giallo + blu	Reset di tutte le impostazioni



Premere **OK**

Il LED sul tasto lampeggia due volte.

* Impostazione di fabbrica

Loewe TV (Chassis SL2xx / SL3xx)

- 1 Suono off/on
- 2 LED di indicazione della modalità operativa attuale
- 3 Utilizzo dell'apparecchio TV
- 4 Pressione breve: Televideo/MediaText
Pressione prolungata: EPG
- 5 Pressione breve: vista Home on/off
Pressione prolungata: Richiamare Impostazioni di sistema
- 6 **V-/V+** Volume più alto/più basso
- 7 Panoramica delle emittenti; MENU: confermare/richiamare
- 8 Pressione breve: riproduzione
Pressione prolungata: Tasto colorato verde
- 9 Pressione breve: salto
Pressione prolungata: Tasto colorato rosso
- 10 DR+: registrazione diretta / registrazioni temporizzate
- 11 Accensione/Spengimento - in modalità stand-by
- 12 Controllo dell'apparecchio impostato, ad es. del SoundVision
- 13 Controllo dell'apparecchio impostato, ad es. del SoundBox
- 14 Pressione breve: indicazione di stato on/off
Pressione prolungata: Chiusura di tutte le maschere
- 15 **P+/P-** Selezione emittente su/giù
- 16 MENU: selezione/impostazione
- 17 Pressione breve: arresto
Pressione prolungata: Tasto colorato giallo
- 18 Pressione breve: salto
Pressione prolungata: Tasto colorato blu
- 19 DR+: pausa (avvio visione differita)

TV Loewe (Chassis SL1xx)

- 1 Suono off/on
- 2 LED di indicazione della modalità operativa attuale
- 3 Utilizzo dell'apparecchio TV
- 4 Pressione breve: Televideo
Pressione prolungata: EPG
- 5 Pressione breve: Media Portal
Pressione prolungata: nascondi menu
- 6 **V-/V+** Volume più alto/più basso
- 7 Panoramica delle emittenti; MENU: confermare/richiamare
- 8 Pressione breve: riproduzione / visione differita
Pressione prolungata: Tasto colorato verde
- 9 Pressione breve: salto
Pressione prolungata: Tasto colorato rosso
- 10 DR+: registrazione / registrazione diretta
- 11 Accensione/Spengimento - in modalità stand-by
- 12 Controllo dell'apparecchio impostato, ad es. del SoundVision
- 13 Controllo dell'apparecchio impostato, ad es. del SoundBox
- 14 Pressione breve: indicazione di stato on/off
Pressione prolungata: menu TV on/off
- 15 **P+/P-** Selezione emittente su/giù
- 16 MENU: selezione/impostazione
- 17 Pressione breve: arresto
Pressione prolungata: Tasto colorato giallo
- 18 Pressione breve: salto
Pressione prolungata: Tasto colorato blu
- 19 Fermo immagine on/off; DR+: pausa (avvio visione differita)

Loewe SoundVision

- 1 Suono off/on
- 2 LED di indicazione della modalità operativa attuale
- 3 Utilizzo dell'apparecchio TV
- 4 Funzione di addormentamento
- 5 Pressione breve: "Menu principale"
Pressione prolungata: nascondi menu
- 6 **V-/V+** Volume più alto/più basso
- 7 MENU: confermare/richiamare
- 8 Pressione breve: riproduzione
Pressione prolungata: AUPEO!: Love
- 9 Pressione breve: selezione titolo giù
Pressione prolungata: AUPEO!: Ban
- 10 Ordinamento dei preferiti
- 11 Pressione breve: Accensione/Spegnimento in modalità stand-by
Pressione prolungata: Spegnimento in modalità a risparmio energetico
- 12 Controllo dell'apparecchio impostato, ad es. del SoundVision
- 13 Controllo dell'apparecchio impostato, ad es. del SoundBox
- 14 Pressione breve: menu Info
Pressione prolungata: Menu Opzioni
- 15 **P+/P-** Selezione titolo/stazione radio su/giù; nel menu: sfogliare
- 16 MENU: selezione/impostazione
- 17 Pressione breve: arresto
- 18 Pressione breve: selezione titolo su
Pressione prolungata: MusicID
- 19 Pausa

AirSpeaker Loewe

- 1 Suono off/on
- 2 LED di indicazione della modalità operativa attuale
- 3 Utilizzo dell'apparecchio TV
- 4 Senza funzione
- 5 Senza funzione
- 6 **V-V+** Volume più alto/più basso
- 7 Senza funzione
- 8 Riproduzione
- 9 Selezione titolo giù
- 10 Selezione della fonte audio premendo ripetutamente
- 11 Accensione/Spengimento - in modalità stand-by
- 12 Controllo dell'apparecchio impostato, ad es. del SoundVision
- 13 Controllo dell'apparecchio impostato, ad es. del SoundBox
- 14 Senza funzione
- 15 Senza funzione
- 16 Senza funzione
- 17 Arresto
- 18 Selezione titolo su
- 19 Pausa

Loewe Soundbox

- 1 Suono off/on
- 2 LED di indicazione della modalità operativa attuale
- 3 Utilizzo dell'apparecchio TV
- 5 Pressione breve: orario
Pressione prolungata: sveglia
- 4 Pressione breve: iPod: menu
Pressione prolungata: RADIO: memorizzazione delle stazioni radio
- 6 **V- / V+** Volume più alto/più basso
- 7 Nel menu: confermare/richiamare; iPod: selezione/riproduzione
- 8 Pressione breve: riproduzione/pausa
Pressione prolungata: riproduzione casuale
- 9 Pressione breve: Selezione titolo giù
Pressione prolungata: indietro veloce
- 10 Selezione della fonte audio premendo ripetutamente
- 10 e contemporaneamente **16 ◀** : radio FM: ricerca indietro;
- 10 e contemporaneamente **16 ▶** : radio FM: ricerca avanti
- 11 Accensione/Spengimento - in modalità stand-by
- 12 Controllo dell'apparecchio impostato, ad es. del SoundVision
- 13 Controllo dell'apparecchio impostato, ad es. del SoundBox
- 14 Pressione breve: funzioni di visualizzazione
Pressione prolungata: menu Impostazioni
- 15 **P+ / P-** Selezione stazione radio su/giù
- 16 **▲ ▼** Cartella su/giù; **◀ ▶** seleziona nel menu iPod
- 17 Pressione breve: arresto
Pressione prolungata: ripeti
- 18 Pressione breve: Selezione titolo su
Pressione prolungata: avanti veloce
- 19 Pressione breve: pausa/continua riproduzione
Pressione prolungata: modalità snooze/sleep

Loewe MediaVision 3D

- 1 Suono off/on
- 2 LED di indicazione della modalità operativa attuale
- 3 Utilizzo dell'apparecchio TV
- 4 Pressione breve: Sleep Timer
Pressione prolungata: riconoscimento dei titoli
- 5 Pressione breve: menu principale
Pressione prolungata: nascondi menu
- 6 **V-/V+** Volume più alto/più basso
- 7 Nel menu: confermare/riciamare
- 8 Pressione breve: riproduzione
Pressione prolungata: Tasto colorato verde
- 9 Pressione breve: selezione titolo giù
Pressione prolungata: Tasto colorato rosso
- 10 Ripeti
- 11 Accensione/Spegnimento - in modalità stand-by
- 12 Controllo dell'apparecchio impostato, ad es. del SoundVision
- 13 Controllo dell'apparecchio impostato, ad es. del SoundBox
- 14 Pressione breve: menu Titoli
Pressione prolungata: DISC: menu Disco (DVD)
- 15 **P+/P-** selezione stazione radio su/giù
- 16 Selezione/Impostazione
- 17 Pressione breve: arresto
Pressione prolungata: Tasto colorato giallo
- 18 Pressione breve: selezione titolo su
Pressione prolungata: Tasto colorato blu
- 19 Pausa

Protezione dell'ambiente

Imballo e scatola

Per lo smaltimento dell'imballaggio abbiamo devoluto un sussidio all'azienda che ritira l'imballaggio dal rivenditore, in conformità alle disposizioni nazionali. Tuttavia, consigliamo di conservare la scatola originale e il materiale d'imballaggio in modo che l'apparecchio possa essere trasportato con una protezione ottimale in caso di necessità.

L'apparecchio



INFORMAZIONE AGLI UTENTI: ai sensi dell'art. 13 del Decreto Legislativo 25 luglio 2005, n. 151 "Attuazione delle Direttive 2002/95/CE, 2002/96/CE e 2003/108/CE, relative alla riduzione dell'uso di sostanze pericolose nelle apparecchiature elettriche ed elettroniche, nonché allo smaltimento dei rifiuti" il simbolo del cassonetto barrato riportato sull'apparecchiatura o sulla sua confezione indica che il prodotto alla fine della propria vita utile deve essere raccolto separatamente dagli altri rifiuti. L'utente dovrà, pertanto, conferire l'apparecchiatura giunta a fine vita agli idonei centri di raccolta differenziata dei rifiuti elettronici ed elettrotecnici, oppure riconsegnarla al rivenditore al momento dell'acquisto di una nuova apparecchiatura di tipo equivalente, in ragione di uno a uno. L'adeguata raccolta differenziata per l'avvio successivo dell'apparecchiatura dismessa al riciclaggio, al trattamento e allo smaltimento ambientalmente compatibile contribuisce ad evitare possibili effetti negativi sull'ambiente e sulla salute e favorisce il reimpiego e/o riciclo dei materiali di cui è composta l'apparecchiatura. Lo smaltimento abusivo del prodotto da parte dell'utente comporta l'applicazione delle sanzioni amministrative previste dalla normativa vigente.

Batterie del telecomando



Le batterie di prima dotazione non contengono inquinanti come cadmio, piombo o mercurio.

Secondo la normativa in materia, le batterie usate non devono essere più gettate nei rifiuti domestici. Gettare gratuitamente le batterie esauste nei contenitori di raccolta installati presso i rivenditori. I contenitori di raccolta per batterie esauste si possono trovare anche presso i rivenditori specializzati.

Informazioni legali

Loewe Technologies GmbH
Industriestraße 11
D-96317 Kronach
www.loewe.tv

Data redazione 04.2015 2 edizione

© Loewe Technologies GmbH, Kronach

Tutti i diritti, anche di traduzione, riservati.

Con riserva di modifiche. Nel presente manuale vengono descritte le funzioni base del rispettivo apparecchio, non le estensioni opzionali. Non garantiamo che tutte le funzioni descritte nel presente manuale siano compatibili con la versione software presente nel vostro apparecchio TV. In caso di necessità rivolgersi al proprio rivenditore di fiducia.

Dichiarazione del costruttore

Questo apparecchio è fabbricato nella UE nel rispetto delle disposizioni del D.M. 26 marzo 1992 ed è in particolare conforme alle prescrizioni dell'art. 1 dello stesso D.M.

Questo apparecchio è conforme all'art. 2 comma 1 D.M. 28.08.95 N. 548.

Fabbricatore:

Made in Germany
Loewe Technologies GmbH
Industriestr. 11
D-96317 Kronach

Distributore:

Loewe Italiana SRL
Via Monte Baldo, 14/P – 14/N
37069 Dossobuono di Villafranca di Verona

Introducción

Estimado cliente:

Con el **Loewe Assist Easy** ha adquirido un mando a distancia de múltiples aplicaciones. Mediante este mando a distancia puede controlar diversos productos de Loewe.

Para poder utilizar el mando a distancia **Assist Easy** en su entorno de forma óptima puede que sea necesario realizar algunos ajustes. Estos puede encontrarlos en pagina 46.

Indicaciones de seguridad

Las indicaciones de manejo y seguridad de este manual se limitan al volumen de funciones del mando a distancia **Assist Easy** n.º ref. 71540 de Loewe. Esto significa que aquí solo se describe cómo activar una determinada función con el **Assist Easy**, pero no qué efectos produce exactamente dicha función en el equipo en cuestión y qué consecuencias podría tener esto.

- ▣▣▣▣ Tenga en cuenta también en todo caso las indicaciones de manejo y seguridad de cada aparato.

Por su propia seguridad y para evitar daños, proteja el mando a distancia de:

- gotas o salpicaduras de agua y humedad
- frío, calor y fuertes cambios de temperatura
- golpes y cargas mecánicas
- sobrecalentamiento por irradiación solar directa, llama abierta o velas
- apertura y manipulación del interior del aparato

Este dispositivo ha sido construido únicamente para ser utilizado en un entorno doméstico. Las prestaciones de garantía solamente cubren este uso previsto.

Limpie el mando a distancia exclusivamente con un paño suave y ligeramente humedecido. No utilice nunca productos de limpieza abrasivos.

- ▣▣▣▣ En el compartimento de pilas del mando a distancia no pueden introducirse baterías.
- ▣▣▣▣ Las pilas utilizadas no deben ser expuestas a un calor excesivo producido por irradiación solar, fuego o similar.

Manejo de dispositivos Loewe

Las funciones de audio de la tecla **TV** pueden ajustarse:



Pulsar tecla **MENU** y al mismo tiempo la tecla de color durante 5 s. El LED sobre la tecla **TV** parpadea dos veces.

Función	Combinación de teclas	Dispositivo
Funciones de audio	MENU + verde	AudioVision/MediaVision 3D
	MENU + amarillo	Mediacenter
	MENU + azul	Loewe TV *

Las teclas **AUDIO** y **RADIO** se pueden configurar para el manejo de determinados productos Loewe:



Pulsar la tecla a configurar (**AUDIO** o **RADIO**) y al mismo tiempo **REC/AUX** durante 5 s.

El LED sobre la tecla seleccionada parpadea dos veces.



Introduzca la combinación de teclas (pulsar las teclas sucesivamente) de la tabla.

Combinación de teclas	Dispositivo
Rojo	Loewe TV Radio
Verde	Loewe Mediacenter
Azul + amarillo	Loewe BluTechVision Interactive/3D
Amarillo	Loewe AudioVision
Verde + azul	Apple Remote
Verde + amarillo	Apple TV
Verde + amarillo + azul	SoundBox * (RADIO)
Azul	SoundVision * (AUDIO)
Rojo + azul	AirSpeaker
Rojo + verde + amarillo	MediaVision 3D
Rojo + verde + amarillo + azul	Restaurar todos los ajustes



Pulsar **OK**

El LED sobre la tecla parpadea dos veces.

* Ajuste de fábrica

Loewe TV (Chasis SL2xx / SL3xx)

- 1 Sonido on/off
- 2 Indicador LED del modo de funcionamiento actual
- 3 Manejar el televisor
- 4 Pulsación breve: teletexto/MediaText
Pulsación larga: EPG
- 5 Pulsación breve: vista Home on/off
Pulsación larga: Acceder a ajustes del sistema
- 6 **V–/V+** Subir/bajar volumen
- 7 Vista general de canales; MENÚ: confirmar/acceder
- 8 Pulsación breve: reproducir
Pulsación larga: Tecla verde
- 9 Pulsación breve: saltar
Pulsación larga: Tecla rojo
- 10 DR+: Grabación directa / grabacion inmediata
- 11 Conexión/Desconexión en modo en espera
- 12 Manejar equipo configurado, por ej., SoundVision
- 13 Manejar equipo configurado, por ej., SoundBox
- 14 Pulsación breve: indicador de estado on/off
Pulsación larga: cerrar todas las sobreimpresiones
- 15 **P+ /P–** Seleccionar emisora siguiente/anterior
- 16 MENÚ: seleccionar/ajustar
- 17 Pulsación breve: Stop
Pulsación larga: Tecla amarillo
- 18 Pulsación breve: saltar
Pulsación larga: Tecla azul
- 19 DR+: Pausa (iniciar televisión en diferido)

Loewe TV (Chasis SL1xx)

- 1 Sonido on/off
- 2 Indicador LED del modo de funcionamiento actual
- 3 Manejar el televisor
- 4 Pulsación breve: teletexto
Pulsación larga: EPG
- 5 Pulsación breve: Media Portal
Pulsación larga: ocultar menú
- 6 **V–/V+** Subir/bajar volumen
- 7 Vista general de canales; MENÚ: confirmar/acceder
- 8 Pulsación breve: reproducir / televisión en diferido
Pulsación larga: Tecla verde
- 9 Pulsación breve: saltar
Pulsación larga: Tecla rojo
- 10 DR+: Grabación / Grabación directa
- 11 Conexión/Desconexión en modo en espera
- 12 Manejar equipo configurado, por ej., SoundVision
- 13 Manejar equipo configurado, por ej., SoundBox
- 14 Pulsación breve: indicador de estado on/off
Pulsación larga: menú TV on/off
- 15 **P+/P–** Seleccionar emisora siguiente/anterior
- 16 MENÚ: seleccionar/ajustar
- 17 Pulsación breve: Stop
Pulsación larga: Tecla amarillo
- 18 Pulsación breve: saltar
Pulsación larga: Tecla azul
- 19 Imagen fija on/off; DR+: pausa (iniciar televisión en diferido)

Loewe SoundVision

- 1 Sonido on/off
- 2 Indicador LED del modo de funcionamiento actual
- 3 Manejar el televisor
- 4 Función de sueño
- 5 Pulsación breve: "menú principal"
Pulsación larga: ocultar menú
- 6 **V-/V+** Subir/bajar volumen
- 7 **MENÚ:** confirmar/acceder
- 8 Pulsación breve: reproducir
Pulsación larga: AUPEO!: Love
- 9 Pulsación breve: seleccionar título anterior
Pulsación larga: AUPEO!: Ban
- 10 Clasificar Favoritos
- 11 Pulsación breve: Conexión/Desconexión en modo en espera
Pulsación larga: Desconexión en modo de ahorro de energía
- 12 Manejar equipo configurado, por ej., SoundVision
- 13 Manejar equipo configurado, por ej., SoundBox
- 14 Pulsación breve: menú Info
Pulsación larga: Opciones de menú
- 15 **P+/P-** seleccionar título/emisora de radio siguiente/anterior; en el menú: avanzar/retroceder
- 16 **MENÚ:** seleccionar/ajustar
- 17 Pulsación breve: Stop
- 18 Pulsación breve: seleccionar título siguiente
Pulsación larga: MusicID
- 19 Pausa

Loewe AirSpeaker

- 1 Sonido on/off
- 2 Indicador LED del modo de funcionamiento actual
- 3 Manejar el televisor
- 4 Sin función
- 5 Sin función
- 6 **V-V+** Subir/bajar volumen
- 7 Sin función
- 8 Reproducir
- 9 Seleccionar título anterior
- 10 Selección de fuente de audio mediante pulsación repetida
- 11 Conexión/Desconexión en modo en espera
- 12 Manejar equipo configurado, por ej., SoundVision
- 13 Manejar equipo configurado, por ej., SoundBox
- 14 Sin función
- 15 Sin función
- 16 Sin función
- 17 Stop
- 18 Seleccionar título siguiente
- 19 Pausa

Loewe SoundBox

- 1 Sonido on/off
- 2 Indicador LED del modo de funcionamiento actual
- 3 Manejar televisor
- 4 Pulsación breve: hora
Pulsación larga: alarma
- 5 Pulsación breve: iPod: menú
Pulsación larga: RADIO: guardar emisoras de radio
- 6 **V- / V+** Subir/bajar volumen
- 7 En el menú: confirmar/acceder; iPod: seleccionar/reproducir
- 8 Pulsación breve: reproducir/pausa
Pulsación larga: orden aleatorio de reproducción
- 9 Pulsación breve: Seleccionar título anterior
Pulsación larga: rebobinar hacia atrás
- 10 Selección de fuente de audio mediante pulsación repetida
- 10 Y al mismo tiempo **16** ◀ : Radio FM: búsqueda hacia atrás;
- 10 Y al mismo tiempo **16** ▶ : Radio FM: búsqueda hacia delante
- 11 Conexión/Desconexión en modo en espera
- 12 Manejar equipo configurado, por ej., SoundVision
- 13 Manejar equipo configurado, por ej., SoundBox
- 14 Pulsación breve: funciones de pantalla
Pulsación larga: menú Ajustes
- 15 **P+ / P-** Seleccionar emisora de radio siguiente/anterior
- 16 ▲ ▼ Directorio arriba/abajo; ◀ ▶ seleccionar en el menú iPod
- 17 Pulsación breve: Stop
Pulsación larga: repetir
- 18 Pulsación breve: Seleccionar título siguiente
Pulsación larga: rebobinar hacia delante
- 19 Pulsación breve: pausa/continuar reproducción
Pulsación larga: alarma repetida/modo temporizador

Loewe MediaVision 3D

- 1 Sonido on/off
- 2 Indicador LED del modo de funcionamiento actual
- 3 Manejar el televisor
- 4 Pulsación breve: temporizador de desconexión
Pulsación larga: reconocimiento de títulos
- 5 Pulsación breve: menú principal
Pulsación larga: ocultar menú
- 6 **V-/V+** Subir/bajar volumen
- 7 En el menú: confirmar/acceder
- 8 Pulsación breve: reproducir
Pulsación larga: Tecla verde
- 9 Pulsación breve: seleccionar título anterior
Pulsación larga: Tecla rojo
- 10 Repetir
- 11 Conexión/Desconexión en modo en espera
- 12 Manejar equipo configurado, por ej., SoundVision
- 13 Manejar equipo configurado, por ej., SoundBox
- 14 Pulsación breve: menú de títulos
Pulsación larga: DISCO: menú del disco (DVD)
- 15 **P+/P-** Seleccionar título/emisora de radio siguiente/anterior
- 16 Seleccionar/ajustar
- 17 Pulsación breve: Stop
Pulsación larga: Tecla amarillo
- 18 Pulsación breve: seleccionar título siguiente
Pulsación larga: Tecla azul
- 19 Pausa

Protección del medio ambiente

Embalaje y caja

Para la eliminación del embalaje hemos abonado un importe, de acuerdo con las legislaciones nacionales, a la gestora de residuos encargada de recoger estos embalajes en los comercios especializados. No obstante, recomendamos conservar el cartón original y el material de embalaje para transportar el dispositivo protegido, cuando fuera necesario.

El aparato



Atención: la Directiva europea 2002/96/CE regula la retirada, el tratamiento y el aprovechamiento de los aparatos electrónicos usados. Por ello, los aparatos electrónicos usados deben desecharse por separado. No deseche este dispositivo junto con la basura doméstica. Puede depositar su dispositivo usado de forma gratuita en los puntos de recogida autorizados o bien entregarlo en su comercio especializado al comprar un nuevo dispositivo similar.

Para más detalles sobre la recogida (también para países no pertenecientes a la UE), consulte a las autoridades locales.

Pilas del mando a distancia



Las pilas originales suministradas no contienen sustancias nocivas como cadmio, plomo y mercurio.

Conforme a las disposiciones sobre pilas usadas, éstas no se deberán desechar junto con la basura doméstica. Elimine las pilas usadas en los contenedores de recogida gratuitos dispuestos en los comercios. En los comercios especializados encontrará también un contenedor de recogida para pilas usadas.

Aviso legal

Loewe Technologies GmbH

Industriestraße 11

D-96317 Kronach

www.loewe.tv

Fecha de redacción 04/2015, 2 edición

© Loewe Technologies GmbH, Kronach

Reservados todos los derechos, incluidos los referentes a la traducción. Reservado el derecho a realizar modificaciones. En el presente manual se describen las funciones básicas de cada dispositivo, no las ampliaciones opcionales. No garantizamos que las funciones descritas en el presente manual sean compatibles con la versión de software utilizada en su dispositivo. Si fuera necesario, contacte con su comercio especializado.

Inleiding

Geachte klant,

Met uw **Loewe Assist Easy** hebt u een veelzijdige afstandsbediening gekocht. Met deze afstandsbediening kunt u diverse Loewe-producten bedienen.

Om de afstandsbediening **Assist Easy** optimaal te kunnen gebruiken in uw omgeving, zijn mogelijk enkele instellingen vereist. Die vindt u op pagina 56.

Voor uw veiligheid

De bedienings- en veiligheidsvoorschriften in deze handleiding beperken zich tot de functie-omvang van de Loewe-afstandsbediening **Assist Easy** artikelnr. 71540. Met andere woorden, hier wordt enkel beschreven hoe u met de **Assist Easy** een bepaalde functie kunt oproepen, en niet wat deze functie bij het betreffende apparaat teweegbrengt en welke gevolgen dat kan hebben.

- ▣ Lees in ieder geval ook de bedienings- en veiligheidsaanwijzingen van het betreffende toestel.

Voor uw eigen veiligheid en om schade te voorkomen, dient u de afstandsbediening te beschermen tegen:

- drui- of spatwater en vocht
- koude, hitte en sterke temperatuurschommelingen
- schokken en mechanische belastingen
- overmatige verhitting door rechtstreeks zonlicht, open vlammen en kaarsen
- ingrepen in het binnenste van het apparaat

Deze afstandsbediening is uitsluitend bestemd voor huishoudelijk gebruik. De garantie is beperkt tot dit reglementaire gebruik.

Reinig de afstandsbediening met een lichtjes bevochtigde, zachte doek. Gebruik in geen geval bijtende of schurende reinigingsmiddelen.

- ▣ In het batterijvak van de afstandsbediening mogen geen oplaadbare batterijen worden geïnstalleerd!
- ▣ De gebruikte batterijen mogen niet worden blootgesteld aan te grote hitte, zoals rechtstreeks zonlicht, vuur en dergelijke!

Loewe-toestellen bedienen

De audiofuncties van de toesteltoets **TV** kunnen ingesteld worden:



Houd de toets **MENU** en de kleurtoets gedurende 5 sec. gelijktijdig ingedrukt. De LED boven de toesteltoets **TV** knippert twee keer.

Functie	Toetsencombinatie	Toestel
Audio-Functies	MENU + groen	AudioVision/MediaVision 3D
	MENU + geel	Mediacenter
	MENU + blauw	Loewe TV *

De toesteltoetsen **AUDIO** en **RADIO** kunnen worden ingesteld voor de bediening van bepaalde Loewe-producten:



Druk gedurende 5 sec. gelijktijdig op de in te stellen toesteltoets (**AUDIO** of **RADIO**) en **REC/AUX**.

De LED boven de gekozen toesteltoets knippert twee keer.



Gebruik de toetsencombinaties uit de tabel hieronder (druk de betreffende toetsen achtereenvolgens in).

Toetsencombinatie	Toestel
Rood	Loewe TV Radio
Groen	Loewe Mediacenter
Blauw + geel	Loewe BluTechVision Interactive/3D
Geel	Loewe AudioVision
Groen + blauw	Apple Remote
Groen + geel	Apple TV
Groen + geel + blauw	SoundBox * (RADIO)
Blauw	SoundVision * (AUDIO)
Rood + blauw	AirSpeaker
Rood + groen + geel	MediaVision 3D
Rood + groen + geel + blauw	Alle instellingen resetten



OK drukken

De LED boven de toesteltoets knippert twee keer.

* Fabrieksinstelling

Loewe TV (chassis SL2xx / SL3xx)

- 1 Geluid uit/aan
- 2 Led-lampje voor actuele modus
- 3 TV-toestel bedienen
- 4 Kort drukken: teletekst/MediaText
Lang drukken: EPG
- 5 Kort drukken: vista Home aan/uit
Lang drukken: Systeeminstellingen oproepen
- 6 **V-/V+** Volume zachter/luid
- 7 Zenderoverzicht; MENU: bevestigen/oproepen
- 8 Kort drukken: weergave
Lang drukken: Kleurtoets groen
- 9 Kort drukken: springen
Lang drukken: Kleurtoets rood
- 10 DR+: rechtstreekse opname / directe opname
- 11 In-/uitschakelen in stand-by-modus
- 12 Ingesteld toestel, bijv. SoundVision bedienen
- 13 Ingesteld toestel, bijv. SoundBox bedienen
- 14 Kort drukken: statusvenster aan/uit
Lang drukken: alle weergaven sluiten
- 15 **P+/P-** Zenders kiezen omhoog/omlaag
- 16 MENU: selecteren/instellen
- 17 Kort drukken: stop
Lang drukken: Kleurtoets geel
- 18 Kort drukken: springen
Lang drukken: Kleurtoets blauw
- 19 DR+: pauze (uitgesteld televisiekijken (timeshift, tijdzappen) starten)

Loewe TV (chassis SL1xx)

- 1 Geluid uit/aan
- 2 Led-lampje voor actuele modus
- 3 TV-toestel bedienen
- 4 Kort drukken: teletekst
Lang drukken: EPG
- 5 Kort drukken: Media Portal
Lang drukken: menu verbergen
- 6 **V- /V+** Volume zachter/luid
- 7 Zenderoverzicht; MENU: bevestigen/oproepen
- 8 Kort drukken: weergave / uitgesteld televisie
Lang drukken: Kleurtoets groen
- 9 Kort drukken: springen
Lang drukken: Kleurtoets rood
- 10 DR+: opname / rechtstreekse opname
- 11 In-/uitschakelen in stand-by-modus
- 12 Ingesteld toestel, bijv. SoundVision bedienen
- 13 Ingesteld toestel, bijv. SoundBox bedienen
- 14 Kort drukken: statusvenster aan/uit
Lang drukken: TV-menu aan/uit
- 15 **P+ /P-** Zenders kiezen omhoog/omlaag
- 16 MENU: selecteren/instellen
- 17 Kort drukken: stop
Lang drukken: Kleurtoets geel
- 18 Kort drukken: springen
Lang drukken: Kleurtoets blauw
- 19 Stilstaand beeld aan/uit; DR+: pauze (uitgesteld televisie kijken starten)

Loewe SoundVision

- 1 Geluid uit/aan
- 2 Led-lampje voor actuele modus
- 3 TV-toestel bedienen
- 4 Inslaapfunctie
- 5 Kort drukken: „Hoofdmenu“
Lang drukken: menu verbergen
- 6 **V- /V+** Volume zachter/luid
- 7 MENU: bevestigen/oproepen
- 8 Kort drukken: weergave
Lang drukken: AUPEO!: Love
- 9 Kort drukken: nummer selecteren omlaag
Lang drukken: AUPEO!: Ban
- 10 Favorieten sorteren
- 11 Kort drukken: In-/uitschakelen in stand-by-modus
Lang drukken: Uitschakelen in energiespaarmodus
- 12 Ingesteld toestel, bijv. SoundVision bedienen
- 13 Ingesteld toestel, bijv. SoundBox bedienen
- 14 Kort drukken: Info-menu
Lang drukken: Menu Opties
- 15 **P+ /P-** titel/radiozender selecteren volgende/vorige; in het menu: bladeren
- 16 MENU: selecteren/instellen
- 17 Kort drukken: stop
- 18 Kort drukken: nummer selecteren omhoog
Lang drukken: MusicID
- 19 Pauze

Loewe AirSpeaker

- 1 Geluid uit/aan
- 2 Led-lampje voor actuele modus
- 3 TV-toestel bedienen
- 4 Geen functie
- 5 Geen functie
- 6 **V-IV+** Volume zachter/luid
- 7 Geen functie
- 8 Weergave
- 9 Nummer selecteren omlaag
- 10 Audiobron selecteren door meermaals drukken
- 11 In-/uitschakelen in stand-by-modus
- 12 Ingesteld toestel, bijv. SoundVision bedienen
- 13 Ingesteld toestel, bijv. SoundBox bedienen
- 14 Geen functie
- 15 Geen functie
- 16 Geen functie
- 17 Stop
- 18 Nummer selecteren omhoog
- 19 Pauze

Loewe SoundBox

- 1 Geluid uit/aan
- 2 Led-lampje voor actuele modus
- 3 TV-toestel bedienen
- 4 Kort drukken: tijd
Lang drukken: alarm
- 5 Kort drukken: menu: iPod
Lang drukken: RADIO: radiozenders opslaan
- 6 **V–/V+** Volume zachter/luid
- 7 In het menu: bevestigen/oproepen; iPod: selecteren/weergave
- 8 Kort drukken: weergave/pauze
Lang drukken: toevallige weergavevolgorde (shuffle)
- 9 Kort drukken: Nummer selecteren omlaag
Lang drukken: terugspoelen
- 10 Audiobron selecteren door meermaals drukken
- 10 en terzelfder tijd **16 ◀** : FM-radio: achterwaarts zoeken;
- 10 en gelijktijdig **16 ▶** : FM-radio: voorwaarts zoeken
- 11 In-/uitschakelen in stand-by-modus
- 12 Ingesteld toestel, bijv. SoundVision bedienen
- 13 Ingesteld toestel, bijv. SoundBox bedienen
- 14 Kort drukken: weergavefuncties
Lang drukken: menu Instellingen
- 15 **P+/P–** radiozender selecteren volgende/vorige
- 16 **▲ ▼** volgende/vorige map; **◀ ▶** in het iPod-menu selecteren
- 17 Kort drukken: stop
Lang drukken: herhalen
- 18 Kort drukken: Nummer selecteren omhoog
Lang drukken: vooruitspoelen
- 19 Kort drukken: pauze/weergave voortzetten
Lang drukken: sluimer/sleep-modus

Loewe MediaVision 3D

- 1 Geluid uit/aan
- 2 Led-lampje voor actuele modus
- 3 TV-toestel bedienen
- 4 Kort drukken: Sleep Timer
Lang drukken: nummerherkenning
- 5 Kort drukken: hoofdmenu
Lang drukken: Menu afsluiten/terug
- 6 **V-/V+** Volume luider/zachter
- 7 In het menu: bevestigen/oproepen
- 8 Kort drukken: weergave
Lang drukken: Kleurtoets groen
- 9 Kort drukken: nummer selecteren omlaag
Lang drukken: Kleurtoets rood
- 10 Herhalen
- 11 In-/uitschakelen in stand-by-modus
- 12 Ingesteld toestel, bijv. SoundVision bedienen
- 13 Ingesteld toestel, bijv. SoundBox bedienen
- 14 Kort drukken: nummermenu
Lang drukken: DISC: Disc-menu (DVD)
- 15 **P+/P-** titel/radiozender selecteren volgende/vorige
- 16 Selecteren/instellen
- 17 Kort drukken: stop
Lang drukken: Kleurtoets geel
- 18 Kort drukken: nummer selecteren omhoog
Lang drukken: Kleurtoets blauw
- 19 Pauze

Milieubescherming

Verpakking en doos

Voor het als afval verwerken van de verpakking betaalden wij een afvalverwerkingsbijdrage, zoals voorgeschreven door de nationale wetgeving. Wij raden u echter aan de oorspronkelijke doos en het verpakkingsmateriaal te bewaren, zodat het apparaat indien nodig optimaal beschermd getransporteerd kan worden.

Het toestel



Attentie: de EU-richtlijn 2002/96/EG regelt de terugname, behandeling en verwerking van gebruikte elektronische apparaten. Oude elektronische apparaten moeten daarom gescheiden worden afgedankt. Zet dit toestel niet bij het gewone huisvuil om het af te danken! U kunt uw oude apparaat gratis inleveren bij een erkende inzamelplaats of eventueel bij uw dealer wanneer u bij hem een vergelijkbaar nieuw apparaat koopt.

Uw plaatselijke overheid kan u meer informatie verstrekken over de terugname (ook voor niet-lidstaten van de EU).

Batterijen van afstandsbediening



De bij de afstandsbediening geleverde batterijen bevatten geen schadelijke stoffen als cadmium, lood en kwik.

Gebruikte batterijen mogen volgens de batterijrichtlijnen niet langer bij het huishoudelijke afval worden geworpen. Deponeer uw lege batterijen gratis in de daarvoor bestemde verzamelbakken in speciaalzaken. Ook uw leverancier heeft ongetwijfeld een dergelijke bak voor lege batterijen.

Impressum

Loewe Technologies GmbH

Industriestraße 11

D-96317 Kronach

www.loewe.tv

Redactiedatum 04.2015 2e druk

© Loewe Technologies GmbH, Kronach

Alle rechten voorbehouden, ook die van de vertaling.

Änderungen vorbehalten. In deze handleiding zijn de basisfuncties van het betreffende apparaat beschreven en niet de optionele uitbreidingen. We garanderen niet dat al de in deze handleiding beschreven functies compatibel zijn met de in het apparaat gebruikte softwareversie. Neem indien nodig contact op met uw dealer.

Indledning

Kære kunde

Med **Loewe Assist Easy** har du erhvervet en multifunktionel fjernbetjening. Med denne fjernbetjening kan du betjene forskellige Loewe produkter. For at kunne anvende fjernbetjeningen **Assist Easy** optimalt, er visse indstillinger nødvendige. Dette finder du på pagina 66.

Dansk

Sikkerhed

Betjenings- og sikkerhedsanvisningerne i denne vejledning er begrænset til funktionsområdet på Loewe **Assist Easy**-fjernbetjeningen Art.Nr.71540. Det betyder, at der her kun beskrives, hvordan du åbner en bestemt funktion med **Assist Easy**, men ikke hvad denne funktion nøjagtigt udfører på det pågældende apparat, og hvad dette kan medføre.

- ▣▣▣▣ Vær under alle omstændigheder opmærksom på betjenings- og sikkerhedsanvisningerne for det pågældende apparat.

For din egen sikkerheds skyld og for at undgå skader skal fjernbetjeningen beskyttes mod:

- Dryp- eller stænkvand og fugtighed.
- Kulde, varme og kraftige temperatursvingninger
- Slag og mekaniske belastninger
- Overdreven opvarming ved direkte sollys, åben ild eller stearinlys
- Indgreb i apparatets indre

Denne fjernbetjening er udelukkende beregnet til brug i hjemmet. Garantien omfatter kun denne normale anvendelse.

Fjernbetjeningen må kun rengøres med en let fugtig, blød klud. Skarpe eller skurende rengøringsmidler må under ingen omstændigheder anvendes.

- ▣▣▣▣ Der må ikke lægges opladelige batterier i fjernbetjeningens batteriholder!
- ▣▣▣▣ De anvendte batterier må ikke udsættes for overdreven varme, såsom direkte solskin, åben ild eller lignende!

Betjening af Loewe-apparater

Lydfunktionerne på apparattasten **TV** kan indstilles:



Tryk på tasten **MENU** og en farvetast samtidig i min. 5 sek. LED-indikatoren over apparattasten **TV** blinker 2 gange.

Funktion	Tastkombination	Apparat
Audio-funktioner	MENU + grøn	AudioVision/MediaVision 3D
	MENU + gul	Mediacenter
	MENU + blå	Loewe TV *

Apparattasterne **AUDIO** og **RADIO** kan indstilles til betjening af bestemte Loewe-produkter.



Tryk den tast, der skal indstilles (**AUDIO** eller **RADIO**), samtidig med tryk på tasten **REC/AUX** i 5 sek.

LED-indikatoren over den valgte apparattast blinker 2 gange.



Indtast tastekombinationen (tasterne trykkes efterfølgende) fra nedenstående tabel.

Tastkombination	Apparat
Red	Loewe TV Radio
Green	Loewe Mediacenter
Blå + gul	Loewe BluTechVision Interactive/3D
Yellow	Loewe AudioVision
Grøn + blå	Apple Remote
Grøn + gul	Apple TV
Grøn + gul + blå	SoundBox * (RADIO)
Blå	SoundVision * (AUDIO)
Rød + blå	AirSpeaker
Rød + grøn + gul	MediaVision 3D
Rød + grøn + gul + blå	Nulstilling af alle indstillinger



Tryk **OK**

LED-indikatoren over apparattasten blinker 2 gange.

* Fabriksindstilling

Loewe TV (Chassis SL2xx / SL3xx)

- 1 Lyd fra/til
- 2 LED-indikator for aktuel funktionstype
- 3 Betjen tv
- 4 Kort tryk: Tekst-tv/Media-tekst
Langt tryk: EPG
- 5 Kort tryk: visningen Home til/fra
Langt tryk: Åbn systemindstillingerne
- 6 **V–/V+** Lydstyrke op/ned
- 7 Stationsoversigt; MENU: bekræft/åbn
- 8 Kort tryk: Afspilning
Langt tryk: Grøn farvetast
- 9 Kort tryk: Spring baglæns
Langt tryk: Rød farvetast
- 10 DR+: Direkte optagelse / straksoptagelser
- 11 Tænd/sluk i paratfunktion
- 12 Betjen det indstillede apparat, f.eks. SoundVision
- 13 Betjen det indstillede apparat, f.eks. SoundBox
- 14 Kort tryk: Statusvisning til/fra
Langt tryk: Luk alle indblændinger
- 15 **P+/P–** Vælg sender op/ned
- 16 MENU: Vælg/indstil
- 17 Kort tryk: Stop
Langt tryk: Gul farvetast
- 18 Kort tryk: Spring forlæns
Langt tryk: Blå farvetast
- 19 DR+: Pause (start tidsforskudt visning af udsendelse)

Loewe TV (Chassis SL1xx)

- 1 Lyd fra/til
- 2 LED-indikator for aktuel funktionstype
- 3 Betjen tv
- 4 Kort tryk: Tekst-tv
Langt tryk: EPG
- 5 Kort tryk: Mediaportal
Langt tryk: Skjul menu
- 6 **V–/V+** Lydstyrke op/ned
- 7 Stationsoversigt; MENU: bekræft/åbn
- 8 Kort tryk: Afspilning / tidsforskudt tv
Langt tryk: Grøn farvetast
- 9 Kort tryk: Spring baglæns
Langt tryk: Rød farvetast
- 10 DR+: Optagelse/Direkte optagelse
- 11 Tænd/sluk i paratfunktion
- 12 Betjen det indstillede apparat, f.eks. SoundVision
- 13 Betjen det indstillede apparat, f.eks. SoundBox
- 14 Kort tryk: Statusvisning til/fra
Langt tryk: Tv-menu til/fra
- 15 **P+/P–** Vælg sender op/ned
- 16 MENU: Vælg/indstil
- 17 Kort tryk: Stop
Langt tryk: Gul farvetast
- 18 Kort tryk: Spring forlæns
Langt tryk: Blå farvetast
- 19 Stillbillede til/fra; DR+: Pause (start tidsforskudt tv)

Loewe SoundVision

- 1 Lyd fra/til
- 2 LED-indikator for aktuel funktionstype
- 3 Betjen tv
- 4 Sovfunktion
- 5 Kort tryk: „Hovedmenu“
Langt tryk: Skjul menu
- 6 **V–/V+** Lydstyrke op/ned
- 7 MENU: Bekræft/vis
- 8 Kort tryk: Afspilning
Langt tryk: AUPEO!: Love
- 9 Kort tryk: Vælg titel ned
Langt tryk: AUPEO!: Ban
- 10 Favoritter sortering
- 11 Kort tryk: Tænd/sluk i paratfunktion
Langt tryk: Sluk i energisparetilstand
- 12 Betjen det indstillede apparat, f.eks. SoundVision
- 13 Betjen det indstillede apparat, f.eks. SoundBox
- 14 Kort tryk: Info-menu
Langt tryk: Menuen Optioner
- 15 **P+ / P–** Vælg titel/radiostation op/ned, skift i menu
- 16 MENU: Vælg/indstil
- 17 Kort tryk: Stop
- 18 Kort tryk: Vælg titel op
Langt tryk: MusicID
- 19 Pause

Loewe AirSpeaker

- 1 Lyd fra/til
- 2 LED-indikator for aktuel funktionstype
- 3 Betjen tv
- 4 Ingen funktion
- 5 Ingen funktion
- 6 **V–/V+** Lydstyrke op/ned
- 7 Ingen funktion
- 8 Afspilning
- 9 Vælg titel ned
- 10 Lydkilder-udvalg ved at trykke flere gange
- 11 Tænd/sluk i paratfunktion
- 12 Betjen det indstillede apparat, f.eks. SoundVision
- 13 Betjen det indstillede apparat, f.eks. SoundBox
- 14 Ingen funktion
- 15 Ingen funktion
- 16 Ingen funktion
- 17 Stop
- 18 Vælg titel op
- 19 Pause

Loewe Soundbox

- 1 Lyd fra/til
- 2 LED-indikator for aktuel funktionstype
- 3 Betjen tv
- 4 Kort tryk: Klokkeslet
Langt tryk: Alarm
- 5 Kort tryk: menu: iPod
Langt tryk: RADIO: Gem radio-stationer
- 6 **V–/V+** Lydstyrke op/ned
- 7 I menuen: Bekræft/hent; iPod: Vælg/afspilning
- 8 Kort tryk: Afspilning/pause
Langt tryk: Afspilning i tilfældig rækkefølge
- 9 Kort tryk: Vælg titel ned
Langt tryk: spol baglæns
- 10 Lydkilder-udvalg ved at trykke flere gange
- 10 og samtidig **16** ◀ : FM-radio: Søgning baglæns
- 10 og samtidig **16** ▶ : FM-radio: Søgning forlæns
- 11 Tænd/sluk i paratfunktion
- 12 Betjen det indstillede apparat, f.eks. SoundVision
- 13 Betjen det indstillede apparat, f.eks. SoundBox
- 14 Tryk kortvarigt: Visning-funktioner
Tryk længe: Menu Indstillinger
- 15 **P+/P–** Vælg radiostation op/ned
- 16 ▲ ▼ Fortegnelse op/ned; ◀ ▶ Vælg i iPod-menuen
- 17 Kort tryk: Stop
Langt tryk: Gentag
- 18 Kort tryk: Vælg titel op
Langt tryk: spol forlæns
- 19 Kort tryk: Fortsæt pause/afspilning
Langt tryk: Slumre/sleep-tilstand

Loewe MediaVision 3D

- 1 Lyd fra/til
- 2 LED-indikator for aktuel funktionstype
- 3 Betjen tv
- 4 Kort tryk: Sleep-timer
Langt tryk: Titelgenkendelse
- 5 Kort tryk: Hovedmenu
Langt tryk: Skjul menu
- 6 **V+/V-** Lydstyrke op/ned
- 7 I menuen: Bekræft/hent
- 8 Kort tryk: Afspilning
Langt tryk: Grøn farvetast
- 9 Kort tryk: Vælg titel ned
Langt tryk: Rød farvetast
- 10 Gentagelse
- 11 Tænd/sluk i paratfunktion
- 12 Betjen det indstillede apparat, f.eks. SoundVision
- 13 Betjen det indstillede apparat, f.eks. SoundBox
- 14 Kort tryk: Titelmenu
Langt tryk: DISK: Disk-menu (DVD)
- 15 **P+/P-** Vælg radiostation op/ned
- 16 Vælg/indstil
- 17 Kort tryk: Stop
Langt tryk: Gul farvetast
- 18 Kort tryk: Vælg titel op
Langt tryk: Blå farvetast
- 19 Pause

Miljøbeskyttelse

Emballage og karton

I overensstemmelse med gældende regler vedrørende bortskaffelse af emballage, kan emballagen afleveres hos forhandleren til genbrug. Men vi anbefaler, at kasse og pakkematerialer opbevares, så apparatet kan transporteres under de sikreste betingelser, hvis behovet opstår.

Apparatet



Bemærk: Regler for korrekt tilbagetagelse, håndtering og videre udnyttelse af brugte elektroniske apparater er fastsat i EU-direktiv 2002/96/EF. I overensstemmelse hermed skal brugte elektroniske apparater bortskaffes særskilt. Apparatet må ikke smides ud som almindeligt husholdningsaffald! Du kan aflevere brugte apparater gratis på genbrugsstationer, eller du kan indlevere det hos din forhandler i forbindelse med køb af et nyt lignende apparat.

Du kan få mere information (også for ikke-EU-lande) hos din kommune.

Batterier i fjernbetjeningen



De medfølgende batterier indeholder ikke skadelige stoffer, såsom cadmium, bly eller kviksølv. Brugte batterier må ifølge batteriforordningen ikke bortskaffes sammen med almindeligt husholdningsaffald. Brug en lokal opsamlingscentral. Din Loewe forhandler kan også modtage brugte batterier.

Kolofon

Loewe Technologies GmbH
Industriestraße 11
D-96317 Kronach
www.loewe.tv

Redigeringsdato 04.2015. 2. oplag
© Loewe Technologies GmbH, Kronach

Alle rettigheder forbeholdes, også for oversættelsen.

Med forbehold for ændringer. I denne vejledning er standardfunktionerne for det pågældende apparat beskrevet – ikke de valgfri udvidelser. Vi giver ingen garanti for at alle funktioner, der beskrives i denne vejledning, er kompatible med den softwareversion, der anvendes i dit apparat. Kontakt om nødvendigt din forhandler.

Johdanto

Hyvä asiakas,

Loewe Assist Easy -laitteen myötä olet saanut erittäin monipuolisen kauko-ohjaimen. Voit ohjata kauko-ohjaimella erilaisia Loewe tuotteita.

Jotta voisit hyödyntää **Assist Easy** -kauko-ohjainta parhaalla mahdollisella tavalla, siihen on mahdollisesti tehtävä joitakin asetuksia. Lisätietoja, katso sivu 76.

Käyttöturvallisuus

Tämän käyttöohjeen käyttö- ja turvaohjeet rajoittuvat kuvaamaan Loewen **Assist Easy** -kauko-ohjaimen, tuotenro 71540, toimintoja. Tämä merkitsee sitä, että ohjeessa kuvataan ainoastaan, millä tavoin voit valita tietyn toiminnon **Assist Easy** -kauko-ohjaimella, mutta ei sitä, mikä toiminto tästä on tarkalleen seurauksena kyseisessä laitteessa ja mitä seurauksia tästä saattaa olla.

- ▣▣▣▣ Noudata ehdottomasti kyseessä olevan laitteen käyttö- ja turvallisuusohjeita.

Oman turvallisuutesi tähden sekä vaurioiden välttämiseksi suojaa kauko-ohjain:

- tippu- ja roiskevedeltä sekä kosteudelta
- kylmyydeltä, kuumuudelta ja suurilta lämpötilan vaihteluilta
- iskuilta ja mekaaniselta kuormitukselta
- liialliselta kuumenemiselta suoran auringonvalon, avotulen ja kynttilöiden vaikutuksesta
- laitteen sisäosiin kajoamiselta

Tämä kauko-ohjain on valmistettu ainoastaan kotitalouksien käyttöön. Takuu kattaa vain normaalin käytön kotitalouksissa.

Puhdista kauko-ohjain ainoastaan kevyesti kostutetulla pehmeällä liinalla. Älä missään nimessä käytä voimakkaita tai hankaavia puhdistusaineita.

- ▣▣▣▣ Kauko-ohjaimen paristolokeroon ei saa laittaa akkuja!
- ▣▣▣▣ Käytettyjä paristoja ei saa altistaa liialliselle lämmölle, kuten auringonpaisteelle, tulelle tai vastaaville!

Loewe-laitteiden käyttö

Voit asettaa laitteen painikkeen **TV** audio-toiminnot:



Paina painiketta **MENU** ja samanaikaisesti väripainiketta 5 sekunnin ajan. Laitteen painikkeen **TV** yläpuolella oleva LED vilkkuu kaksi kertaa.

Toiminto	Näppäinyhdistelmä	Laite
Audio-toiminnot	MENU + vihreä	AudioVision/MediaVision 3D
	MENU + keltainen	Mediacenter
	MENU + sininen	Loewe TV *

Laitteen painikkeet **AUDIO** ja **RADIO** voidaan ohjelmoida tiettyjen Loewe-tuotteiden käyttöä varten:



Paina laitteen ohjelmoitavaa painiketta (**AUDIO** tai **RADIO**) ja samanaikaisesti **REC/AUX** 5 sekunnin ajan.

Laitteen valitun painikkeen yläpuolella oleva LED vilkahtaa kaksi kertaa.



Syötä alla olevan taulukon mukainen näppäinyhdistelmä (paina painikkeita peräkkäin).

Näppäinyhdistelmä	Laite
Punainen	Loewe TV-radio
Vihreä	Loewe Mediacenter
Sininen + keltainen	Loewe BluTechVision Interactive/3D
Keltainen	Loewe AudioVision
Vihreä + sininen	Apple Remote
Vihreä + keltainen	Apple TV
Vihreä + keltainen + sininen	SoundBox * (RADIO)
Sininen	SoundVision * (AUDIO)
Punainen + sininen	AirSpeaker
Punainen + vihreä + keltainen + sininen	MediaVision 3D
Punainen + vihreä + keltainen + sininen	Kaikkien asetusten palautus alkutilaan



Paina **OK**

Laitteen painikkeen yläpuolella oleva LED vilkkuu kaksi kertaa.

* tehdasasetus

Loewe TV (laitemalli SL2xx / SL3xx)

- 1 Ääni pois/päälle
- 2 Ajankohtaisen käyttötilan LED-näyttö
- 3 Television käyttö
- 4 Paina lyhyesti: tekstitelevisio/MediaText
Paina pitkään: EPG
- 5 Paina lyhyesti: näkymä Home päälle/pois
Paina pitkään: Järjestelmäasetusten haku kuvaruutuun
- 6 **V–/V+** Äänenvoimakkuus kovemmalle/hiljaisemmalle
- 7 Kanavien yleisnäkymä; MENU: vahvistus/avaus
- 8 Paina lyhyesti: toisto
Paina pitkään: Vihreä väripainike
- 9 Paina lyhyesti: hyppäys taaksepäin
Paina pitkään: Punainen väripainike
- 10 DR+: suora tallennus / tallennukset suoritetaan
- 11 Käynnistäminen/sammuttaminen valmiustilaan
- 12 Asetetun laitteen, esim. SoundVision käyttö
- 13 Asetetun laitteen, esim. SoundBox käyttö
- 14 Paina lyhyesti: tilanäyttö päälle/pois
Paina pitkään: Kaikkien asetuskuvaruutujen sulkeminen
- 15 **P+/P–** aseman valinta ylös/alas
- 16 MENU: valinta/säätö
- 17 Paina lyhyesti: seis
Paina pitkään: Keltainen väripainike
- 18 Paina lyhyesti: hyppäys eteenpäin
Paina pitkään: Sininen väripainike
- 19 DR+: tauko (viiivästetyn katselun käynnistys)

Loewe TV (laitemalli SL1xx)

- 1 Ääni pois/päälle
- 2 Ajankohtaisen käyttötilan LED-näyttö
- 3 Television käyttö
- 4 Paina lyhyesti: tekstitelevisio
Paina pitkään: EPG
- 5 Paina lyhyesti: Media Portal
Paina pitkään: valikko pois näkyvistä
- 6 **V–/V+** Äänenvoimakkuus kovemmalle/hiljaisemmalle
- 7 Kanavien yleisnäkymä; MENU: vahvistus/avaus
- 8 Paina lyhyesti: toisto / viivästetyn katselun käynnistys
Paina pitkään: Vihreä väripainike
- 9 Paina lyhyesti: hyppäys taaksepäin
Paina pitkään: Punainen väripainike
- 10 DR+: tallennus / suora tallennus
- 11 Käynnistäminen/sammuttaminen valmiustilaan
- 12 Asetetun laitteen, esim. SoundVision käyttö
- 13 Asetetun laitteen, esim. SoundBox käyttö
- 14 Paina lyhyesti: tilanäyttö päälle/pois
Paina pitkään: TV-valikko päälle/pois
- 15 **P+/P–** aseman valinta ylös/alas
- 16 MENU: valinta/säätö
- 17 Paina lyhyesti: seis
Paina pitkään: Keltainen väripainike
- 18 Paina lyhyesti: hyppäys eteenpäin.
Paina pitkään: Sininen väripainike
- 19 Pysäytyskuva päälle/pois; DR+: tauko (viivästetyn katselun käynnistys)

Loewe SoundVision

- 1 Ääni pois/päälle
- 2 Ajankohtaisen käyttötilan LED-näyttö
- 3 Television käyttö
- 4 Nukahtamistoiminto
- 5 Paina lyhyesti: "Päävalikko"
Paina pitkään: valikko pois näkyvistä
- 6 **V–V+** Äänenvoimakkuus kovemmalle/hiljaisemmalle
- 7 MENU: vahvistus / haku esiin
- 8 Paina lyhyesti: toisto
Paina pitkään: AUPEO!: Love
- 9 Paina lyhyesti: nimikkeen valitseminen, alas
Paina pitkään: AUPEO!: Ban
- 10 Paina lyhyesti: Käynnistäminen/sammuttaminen valmiustilaan
Paina pitkään: Sammuttaminen Virransäästötila
- 11 Käynnistäminen/sammuttaminen valmiustilaan
- 12 Asetetun laitteen, esim. SoundVision käyttö
- 13 Asetetun laitteen, esim. SoundBox käyttö
- 14 Paina lyhyesti: Info-valikko
Paina pitkään: Valikko vaihtoehdot
- 15 **P+/P–** Nimikkeen/radioaseman valinta; valikossa: selaus
- 16 MENU: valinta/säätö
- 17 Paina lyhyesti: seis
- 18 Paina lyhyesti: nimikkeen valitseminen, ylös
Paina pitkään: MusicID
- 19 Tauko

Loewe AirSpeaker

- 1 Ääni pois/päälle
- 2 Ajankohtaisen käyttötilan LED-näyttö
- 3 Television käyttö
- 4 Ei toimintoa
- 5 Ei toimintoa
- 6 **V-V+** Äänenvoimakkuus kovemmalle/hiljaisemmalle
- 7 Ei toimintoa
- 8 Toisto
- 9 Nimikkeen valitseminen, alas
- 10 Audio-lähteen valinta useampaan kertaan painamalla
- 11 Käynnistäminen/sammuttaminen valmiustilaan
- 12 Asetetun laitteen, esim. SoundVision käyttö
- 13 Asetetun laitteen, esim. SoundBox käyttö
- 14 Ei toimintoa
- 15 Ei toimintoa
- 16 Ei toimintoa
- 17 Seis
- 18 Nimikkeen valitseminen, ylös
- 19 Tauko

Loewe SoundBox

- 1 Ääni pois/päälle
- 2 Ajankohtaisen käyttötilan LED-näyttö
- 3 Television käyttö
- 4 Paina lyhyesti: kellonaika
Paina pitkään: hälytys
- 5 Paina lyhyesti: iPod-valikko
Paina pitkään: RADIO: radio-asemien tallentaminen
- 6 **V–/V+** Äänenvoimakkuus kovemmalle/hiljaisemmalle
- 7 Valikossa: vahvistus/avaus; iPod: valinta/toisto
- 8 Paina lyhyesti: toisto/tauko
Paina pitkään: toisto sattumanvaraisessa järjestyksessä
- 9 Paina lyhyesti: Nimikkeen valitseminen, alas
Paina pitkään: kelaus taaksepäin
- 10 Audio-lähteen valinta useampaan kertaan painamalla
- 10 ja samanaikaisesti **16 ◀** : FM-radio: haku taaksepäin;
- 10 ja samanaikaisesti **16 ▶** : FM-radio: haku eteenpäin
- 11 Käynnistäminen/sammuttaminen valmiustilaan
- 12 Asetetun laitteen, esim. SoundVision käyttö
- 13 Asetetun laitteen, esim. SoundBox käyttö
- 14 Paina lyhyesti: näyttötoiminnot
Paina pitkään: valikko Asetukset
- 15 **P+/P–** Radioaseman valinta ylös/alas
- 16 **▲ ▼** Hakemisto ylös/alas; **◀ ▶** iPod-valikossa valinta
- 17 Paina lyhyesti: seis
Paina pitkään: toisto uudelleen
- 18 Paina lyhyesti: Nimikkeen valitseminen, ylös
Paina pitkään: kelaus eteenpäin
- 19 Paina lyhyesti: tauko/toiston jatkaminen
Paina pitkään: torkku-/unitila

Loewe MediaVision 3D

- 1 Ääni pois/päälle
- 2 Ajankohtaisen käyttötilan LED-näyttö
- 3 Television käyttö
- 4 Paina lyhyesti: uniajastin
Paina pitkään: nimikkeen tunnistus
- 5 Paina lyhyesti: päävalikko
Paina pitkään: valikko pois näkyvistä
- 6 **V–/V+** Äänenvoimakkuus kovemmalle/hiljaisemmalle
- 7 Valikossa: vahvistus/haku
- 8 Paina lyhyesti: toisto
Paina pitkään: Vihreä väripainike
- 9 Paina lyhyesti: nimikkeen valitseminen, alas
Paina pitkään: Punainen väripainike
- 10 Uudelleentoisto
- 11 Käynnistäminen/sammuttaminen valmiustilaan
- 12 Asetetun laitteen, esim. SoundVision käyttö
- 13 Asetetun laitteen, esim. SoundBox käyttö
- 14 Paina lyhyesti: nimikevalikko
Paina pitkään: DISC: levykevalikko (DVD)
- 15 **P+/P–** Nimikkeen/radioaseman valinta ylös/alas
- 16 Valinta/säätö
- 17 Paina lyhyesti: seis
Paina pitkään: Keltainen väripainike
- 18 Paina lyhyesti: nimikkeen valinta, ylös
Paina pitkään: Sininen väripainike
- 19 Tauko

Ympäristönsuojelu

Pakkaus ja laatikko

Pakkausmateriaalien hävittämistä koskevien kansallisten määräysten mukaisesti maksamme palkkion valtuutetuille kierrätyspisteille, jotka keräävät pakkausmateriaalit jälleenmyyjiltä. Suosittelemme kuitenkin, että säilytät alkuperäisen pakkauslaatikon ja muut pakkausmateriaalit, jotta laitteen voi tarvittaessa kuljettaa mahdollisimman turvallisesti.

Laite



Huomio: EU-direktiivissä 2002/96/EY on määritetty käytettyjen elektroniikkalaitteiden asianmukainen takaisinotto, käsittely ja kierrätys. Vanhat elektroniset laitteet on hävitettävä erikseen. Älä siis heitä laitetta muun talousjätteen mukana pois. Voit palauttaa vanhan laitteen maksutta asianomaisiin palautuspisteisiin tai toimittaa sen jälleenmyyjällesi ostaessasi vastaavan uuden laitteen.

Lisätietoa vanhan laitteen palauttamisesta saat paikallisilta hallintoviranomaisilta (myös EU:n ulkopuoliset maat).

Kauko-ohjaimen paristot



Laitteen mukana toimitettavat paristot eivät sisällä haitallisia aineita, kuten kadmium, lyijy ja elohopea.

Käytettyjä paristoja ei paristoasetuksen mukaisesti saa enää hävittää kotitalousjätteen mukana. Käytetyt paristot voi heittää maksutta jälleenmyyjien tiloissa oleviin keräysastioihin. Tällainen käytettyjen paristojen keräyspiste löytyy myös oman jälleenmyyjäsi tiloista.

Julkaisutiedot

Loewe Technologies GmbH
Industriestraße 11
D-96317 Kronach
www.loewe.tv

Toimituspäivä 04.2015 2. painos

© Loewe Technologies GmbH, Kronach

Kaikki oikeudet, myös käännökseen, pidätetään.

Oikeus muutoksiin pidätetään. Käyttöohjeessa on kuvattu kyseessä olevan laitteen perustoiminnot - ei sen valinnaisia laajennuksia. Emme takaa, että kaikki tässä ohjeessa kuvatut toiminnot ovat yhteensopivia laitteen kulloisenkin ohjelmistoversion kanssa. Käännöksiä tarvittaessa laitteen myyneen liikkeen puoleen.

Inledning

Bästa kund,

med **Loewe Assist Easy** har du skaffat dig en fjärrkontroll som kan användas på många sätt. Du kan styra olika Loewe-produkter med den här fjärrkontrollen.

För att du ska kunna använda fjärrkontrollen **Assist Easy** optimalt i din miljö krävs det eventuellt några inställningar. Du hittar dem på side 86.

För din säkerhet

Bruks- och säkerhetsanvisningarna i den här manualen begränsas till funktionen för Loewes fjärrkontroll **Assist Easy** art.nr.71540. Assist Media. Detta innebär: här beskrivs endast hur du hämtar en viss funktion med **Assist Easy**, men inte vad funktionen exakt åstadkommer i den aktuella apparaten och vilka följder detta kan ha.

- ▣ Följ dessutom alltid bruks- och säkerhetsanvisningarna till respektive apparat.

För din egen säkerhet och för att undvika skador ska du skydda fjärrkontrollen mot:

- droppande och stänkande vatten och fukt
- kyla, hetta och extrema temperaturväxlingar
- stötar och mekaniska belastningar
- mycket kraftig uppvärmning på grund av direkt solljus, öppna lågor och stearinljus
- ingrepp i apparatens inre

Denna fjärrkontroll är endast avsedd för användning i hemmiljö. Garantin gäller endast denna normala användning.

Använd en lätt fuktad, mjuk trasa för att rengöra fjärrkontrollen. Använd under inga omständigheter slipande eller polerande rengöringsmedel.

- ▣ Du får inte lägga uppladdningsbara batterier i fjärrkontrollens batterifack!
- ▣ De batterier som används får inte utsättas för mycket kraftig värme som solsken, eld eller något liknande!

Manövrera Loewe-apparater

Ljutfunktionerna hos apparatknappen **TV** kan ställas in:



Tryck på knappen **MENU** och samtidigt på den färgade knappen under 5 sek. . Lysdioden ovanför apparatknappen **TV** blinkar två gånger.

Funktion	Knappkombinationer	Apparat
Ljud-funktioner	MENY + grön	AudioVision/MediaVision 3D
	MENY + gul	Mediacenter
	MENY + blå	Loewe tv *

Apparatknapparna **AUDIO** och **RADIO** kan ställas in för manövreringen av vissa Loewe produkter:



Tryck på apparatknappen som ska ställas in (**AUDIO** eller **RADIO**) och samtidigt på **REC/AUX** under 5 sek.

Lysdioden ovanför den valda apparatknappen blinkar två gånger.



Lägg in knappkombinationen (tryck på knapparna i följd) från tabellen längre ner.

Knappkombinationer	Apparat
Röd	Loewe tv radio
Grön	Loewe Mediacenter
blå + gul	Loewe BluTechVision Interactive/3D
Gul	Loewe AudioVision
Grön + blå	Apple Remote
Grön + gul	Apple tv
Grön + gul + blå	SoundBox * (RADIO)
Blå	SoundVision * (AUDIO)
Röd + blå	<AirSpeaker>
Röd + grön + gul	MediaVision 3D
Röd + grön + gul + blå	Återställ alla inställningar



Tryck på **OK**

Lysdioden ovanför apparatknappen blinkar två gånger.

* Fabriksinställning

Loewe tv (modell SL2xx / SL3xx)

- 1 Ljud av/på
- 2 LED-display för aktuell funktion
- 3 Manövrera tv-apparat
- 4 Tryck kort: teletext/mediatext
Tryck länge: EPG
- 5 Tryck kort: visa/dölj vyn Home
Tryck länge: Hämta System-Inställningar
- 6 **V-/V+** Volym lägre/högre
- 7 Stationsöversikt MENY: bekräfta/öppna
- 8 Tryck kort: uppspelning
Tryck länge: Grön knapp
- 9 Tryck kort: hoppa bakåt
Tryck länge: Röd knapp
- 10 DR+: direktinspelning / timer-inspelning
- 11 Start/avstängning i standbyläge
- 12 Manövrera inställd apparat, t.ex. SoundVision
- 13 Manövrera inställd apparat, t.ex. SoundBox
- 14 Tryck kort: visa/dölj statusindikering
Tryck länge: Stäng alla visningar
- 15 **P+/P-** Välj nästa/föregående station
- 16 MENY: välj/ställ in
- 17 Tryck kort: stopp
Tryck länge: Gul knapp
- 18 Tryck kort: hoppa framåt
Tryck länge: Blå knapp
- 19 DR+: paus (starta tv tidsförskjutet))

Loewe tv (modell SL1xx)

- 1 Ljud av/på
- 2 LED-display för aktuell funktion
- 3 Manövrera tv-apparat
- 4 tryck kort: teletext
Tryck länge: EPG
- 5 Tryck kort: media portal
Tryck länge: tona ut meny
- 6 **V–/V+** Volym lägre/högre
- 7 Stationsöversikt MENY: bekräfta/öppna
- 8 Tryck kort: uppspelning / tv tidsförskjutet
Tryck länge: Grön knapp
- 9 Tryck kort: hoppa bakåt
Tryck länge: Röd knapp
- 10 DR+: Inspelning / direktinspelning
- 11 Start/avstängning i standbyläge
- 12 Manövrera inställd apparat, t.ex. SoundVision
- 13 Manövrera inställd apparat, t.ex. SoundBox
- 14 Tryck kort: visa/dölj statusindikering
Tryck länge: visa/dölj tv-meny
- 15 **P+ /P–** Välj nästa/föregående station
- 16 MENY: välj/ställ in
- 17 Tryck kort: stopp
Tryck länge: Gul knapp
- 18 Tryck kort: hoppa framåt
Tryck länge: Blå knapp
- 19 Fast bild på/av; DR+: paus (starta tv tidsförskjutet)

Loewe SoundVision

- 1 Ljud av/på
- 2 LED-display för aktuell funktion
- 3 Manövrera tv-apparat
- 4 Insomningsfunktion
- 5 Tryck kort: "huvudmeny"
Tryck länge: tona ut meny
- 6 **V-/V+** Volym lägre/högre
- 7 **MENY**: bekräfta/hämta
- 8 Tryck kort: uppspelning
Tryck länge: AUPEO!: Love
- 9 Tryck kort: välj föregående titel
Tryck länge: AUPEO!: Ban
- 10 Sortera favoriter
- 11 Tryck kort: Start/avstängning i standbyläge
Tryck länge: Avstängning i energisparläge
- 12 Manövrera inställd apparat, t.ex. SoundVision
- 13 Manövrera inställd apparat, t.ex. SoundBox
- 14 Tryck kort: inf-meny
Tryck länge: Meny Alternativ
- 15 **P+/P-** Välj nästa/föregående titel/radiostation, bläddra i meny
- 16 **MENY**: välj/ställ in
- 17 Tryck kort: stopp
- 18 Tryck kort: välj nästa titel
Tryck länge: MusicID
- 19 Paus

Loewe AirSpeaker

- 1 Ljud av/på
- 2 LED-display för aktuell funktion
- 3 Manövrera tv-apparat
- 4 Utan funktion
- 5 Utan funktion
- 6 **V–/V+** Volym lägre/högre
- 7 Utan funktion
- 8 Uppspelning
- 9 Välj föregående titel
- 10 Välj ljudkälla genom att trycka flera gånger
- 11 Start/avstängning i standbyläge
- 12 Manövrera inställd apparat, t.ex. SoundVision
- 13 Manövrera inställd apparat, t.ex. SoundBox
- 14 Utan funktion
- 15 Utan funktion
- 16 Utan funktion
- 17 Stopp
- 18 Välj nästa titel
- 19 Paus

Loewe SoundBox

- 1 Ljud av/på
- 2 LED-display för aktuell funktion
- 3 Manövrera TV-apparat
- 4 Tryck kort: tid
Tryck länge: larm
- 5 Tryck kort: iPod-meny
Tryck länge: RADIO: spara radiostationer
- 6 **V–/V+** Volym lägre/högre
- 7 I Meny: bekräfta/öppna; iPod: val/uppspelning
- 8 Tryck kort: uppspelning/paus
Tryck länge: slumpmässig turordning på uppspelningen
- 9 Tryck kort: Välj föregående titel
Tryck länge: spola bakåt
- 10 Välj ljudkälla genom att trycka flera gånger
- 10 och samtidigt **16 ◀** : FM-radio: sökning bakåt;
- 10 och samtidigt **16 ▶** : FM-radio: sökning framåt
- 11 Start/avstängning i standbyläge
- 12 Manövrera inställd apparat, t.ex. SoundVision
- 13 Manövrera inställd apparat, t.ex. SoundBox
- 14 Tryck kort: visningsfunktioner
Tryck länge: menyinställningar
- 15 **P+/P–** Välj nästa/föregående radiostation
- 16 **▲ ▼** Förteckning upp/ner; **◀ ▶** välj i iPod-menyn
- 17 Tryck kort: stopp
Tryck länge: upprepa
- 18 Tryck kort: Välj nästa titel
Tryck länge: spola framåt
- 19 Tryck kort: paus/fortsätt uppspelning
Tryck länge: snooze/sleep-läge

Loewe MediaVision 3D

- 1 Ljud av/på
- 2 LED-display för aktuell funktion
- 3 Manövrera tv-apparat
- 4 tryck kort: sleep timer
Tryck länge: identifiera titel
- 5 Tryck kort: "huvudmeny"
Tryck länge: tona ut meny
- 6 **V-/V+** Volym lägre/högre
- 7 I menyn: bekräfta/öppna
- 8 Tryck kort: uppspelning
Tryck länge: Grön knapp
- 9 Tryck kort välj föregående titel
Tryck länge: Röd knapp
- 10 Repetera
- 11 Start/avstängning i standbyläge
- 12 Manövrera inställd apparat, t.ex. SoundVision
- 13 Manövrera inställd apparat, t.ex. SoundBox
- 14 Tryck kort: titel-meny
Tryck länge: DISC: Disc-Meny (DVD)
- 15 **P+/P-** Välj nästa/föregående titel/radiostation
- 16 Välja/ställa in
- 17 Tryck kort: stopp
Tryck länge: Gul knapp
- 18 Tryck kort: välj nästa titel
Tryck länge: Blå knapp
- 19 Paus

Miljöskydd

Förpackning och kartong

I överensstämmelse med nationella föreskrifter avseende avfallshantering av förpackningsmaterial betalar vi en avgift till auktoriserade återvinningsföretag, som samlar in förpackningsmaterial från återförsäljare. Vi rekommenderar ändå att du förvarar originalkartongen och förpackningsmaterialet på ett lämpligt sätt så att apparaten vid behov kan skyddas optimalt vid en transport.

Apparaten



Observera: EU-direktivet 2002/96/EG reglerar korrekt returnering, hantering och återvinning av använd elektronisk utrustning. Äldre elektronisk utrustning måste därför avfallshandteras separat. Släng inte denna apparat tillsammans med vanligt hushållsavfall! Du kan lämna in din gamla apparat gratis hos angivna uppsamlingsställen eller hos din återförsäljare, om du köper en liknande ny produkt.

Mer information om skrotning (även för länder utanför EU) finns hos ansvariga lokala myndigheter.

Fjärrkontrollens batterier



De medföljande batterierna innehåller inga skadliga ämnen såsom kadmium, bly eller kvicksilver.

Använda batterier får enligt gällande bestämmelser inte längre kastas i hushållsavfallet. Du kan avfallshandtera gamla batterier gratis vid uppsamlingsställen hos kommersiella försäljningsställen. Din återförsäljare har också ett uppsamlingsställe för gamla batterier.

Impressum

Loewe Technologies GmbH
Industriestraße 11
D-96317 Kronach
www.loewe.tv

Redaktionsdatum 2015-04, sekund upplagan
© Loewe Technologies GmbH, Kronach

Alla rättigheter, inklusive översättning, förbehålles.
Med reservation för ändringar. I denna bruksanvisning beskrivs apparatens grundfunktioner – inte de utökningar som kan erhållas som tillval. Vi lämnar ingen garanti för att alla funktioner som beskrivs i denna handbok är kompatibla med den programvaruversion som används i din apparat. Vänd dig i tveksamma fall till din fackhandlare.

Service

A

HB Austria electronic products Vertriebs GmbH
Pfarrgasse 52
1230 Wien, Österreich
Tel +43 - 1 610 48 - 100
E-mail: support@hb-europe.com

AUS

Qualifi Pty Ltd
24 Lionel Road
Mt.Waverley VIC 3149 Australia
Tel +61-03-8542 1111
Fax +61-03-9543 3677
E-mail: info@qualifi.com.au

B NL L

Loewe Opta Benelux NV/SA
Uilenbaan 84
2160 Wommelgem, België
Tel +32 - 3 - 2 70 99 30
Fax +32 - 3 - 2 71 01 08
E-mail: ccc@loewe.be

CH

Telion AG
Rütistrasse 26
8952 Schlieren, Schweiz
Tel +41 - 44 732 15 11
Fax +41 - 44 732 15 02
E-mail: infoKD@telion.ch

CN

Guangdong MG Audio
Development Co.Ltd
No.8 Jinghu Rd. Xinhua St. Huadu Reg. GZ, PRC
Tel +86-(0)20-22675666
Fax +86-(0)20-22675777
E-mail: service@loewe-mg.com

Xiamen Tenote Investment Co. Ltd
26F 3# Xinglin Bay Operation Center,
No.478 xinglinwan Avenue,
Jimei District, Xiamen, Fujian, PRC
Tel +86-400 088 1566
E-mail: service@loewe-tnt.com

CY

Hadjikyriakos & Sons Ltd.
121 Prodromos Str., P.O Box 21587
1511 Nicosia, Cyprus
Tel +357 - 22 87 21 11
Fax +357 - 22 66 33 91
E-mail: savvas@hadjikyriakos.com.cy

CZ

BaSys CS s.r.o.
Sodomkova 1478/8
10200 Praha 10 - Hostivar,
Česká republika
Tel +420 234 706 700
Fax +420 234 706 701
E-mail: office@basys.cz

D

Loewe Technologies GmbH,
Customer Care Center
Industriestraße 11
96317 Kronach, Deutschland
Tel +49 9261 99-500
Fax +49 9261 99-515
E-mail: ccc@loewe.de

DK

EET Europarts
Loewe Denmark
Bregnerødvej 133 D
3460 Birkerød, Denmark
Tel +45 - 82 19 19
E-mail: info@eeteuroparts.dk

E

Gaplasa S.A.
Conde de Torroja, 25
28022 Madrid, España
Tel +34 - 917 48 29 60
Fax +34 - 913 29 16 75
E-mail: loewe@maygap.com

F

Loewe France SAS
Rue du Dépôt,
13 Parc de l'Europe, BP 10010
67014 Strasbourg Cédex, France
Tel +33 - 3 - 88 79 72 50
Fax +33 - 3 - 88 79 72 59
E-mail: loewe.france@loewe-fr.com

FIN

EET Europarts
Loewe Finland
Metsänneidonkuja 12
02130 Espoo, Finland
Tel +358 9 47 850 900
www.eeteuroparts.fi

GB IRL

Loewe UK Limited
1st Floor, 237A Kensington High St
London
W8 6SA, UK
Tel +44 - (0) 207 368 1100
Fax +44 - (0) 207 368 1101
E-mail: enquiries@loewe-uk.com

GR RO AL

Issagogi Emboriki Ellados S.A.
321 Mesogion Av.
152 31 Chalandri-Athens, Hellas
Tel +30 - 210 672 12 00
Fax +30 - 210 674 02 04
E-mail: christina_argyropoulou@isembel.gr

HR

Plug&Play Ltd.
Bednjanska 8, 10000 Zagreb
Hrvatska (Kroatia)
Tel +385 1 4929 683
Fax +385 1 4929 682
E-mail: info@loewe.hr

I

Loewe Italiana S.r.L.
Via Monte Baldo, 14/P - 14/N
37069 Dossobuono di Villafranca di Verona
Tel +39 - 045 82 51 690
Fax +39 - 045 82 51 622
E-mail: info@loewe.it

IL

Clear electronic entertainment Ltd
13 Noah Mozes St.
Agish Ravad Building
Tel Aviv 67442, Israel
Tel +972 - 3 - 6091100
Fax +972 - 3 - 6092200
E-mail: info@loewe.co.il

Service

IND

Norplus Ultra Home Automation Pvt Ltd
First Floor, No. 615, Second Main Road
Indiranagar Stage I, Indiranagar
Bangalore 560038
India
Tel +91 80 41114599
E-mail: jimmy@nplusultra.in

IR

Pars Royal Taramesh
LOEWE Gallery
#3 Shariati St. Opp. Soheil St.
P.O Box 1914965537
Tehran, Iran
Tel + 98 21-22391661
E-Mail: info@tarameshgroup.com

JOR

ACCU-TECH Solutions Co.
1-Kharija Al-Ashja'i Street
Jabal Al-Weibdeh
P.O.Box 9668 Amman 11191, Jordan
Tel: +962-6-465-9985
Fax: +962-6-465-0119
E-Mail: info@accutech-solutions.net

KSA

LOEWE Show Room
Olaya Street, Near Kingdom Center
RIYADH, SAUDI ARABIA
P.O Box 92831 Riyadh 11663
Tel +966-11-4640927
Fax +966-11-4640759
E-mail: hkkurkjian@gmail.com

LV EST

Kpartners, SIA
A.Čaka iela 80
Riga, LV-1011, Latvia
Tel +3 71 - 67 29 29 59
Fax +3 71 - 67 31 05 68
E-mail: evgenii.bebnev@loewe.lv

LT

A Cappella Ltd.
Ausros Vartu 5, Pasazo skg.
01129 Vilnius, Lithuania
Tel +370 - 52 12 22 96
Fax +370 - 52 62 66 81
E-mail: info@loewe.lt

N

EET Europarts AS
Olaf Helsetsvei 6 (Vekstsenteret)
0694 Oslo, Norge
Tel +47 - 22919500
E-mail: salg@eeteuroparts.no

P

Gaplasa S.A.
Rua Professor Henrique de Barros
Edifício Sagres, 2º. C
2685-338 Prior Velho, Portugal
Tel +351 - 21 942 78 30
Fax +351 - 21 940 00 78
E-mail: geral.loewe@mayro.pt

PL

3LOGIC Sp.z o.o.
ul. Zakopiańska 153
30-435 Kraków
Tel +48 - 12 640 20 00
Fax +48 - 12 640 20 01
www.3logic.pl

RI

V2 Indonesia
5th Intiland tower
Jl. Jenderal Sudirman 32
Jakarta 10220, INDONESIA
Tel +62-21 57853547
E-mail: service@v2indonesia.com

RL

I Control SAL
Gemmaizeh, Rmeil.
Building 328 1st Floor Beirut, Lebanon
Tel +961 1 446777 / 1 587446
Fax +961 1 582446
E-mail: info@icontrol-leb.com

RUS

Service Center Loewe
Aptekarsky per.4 podjezd 5A
105005 Moscow, Russia
Tel +7 - 499 940 42 32 (ext. 454)
Fax +7 - 495 730 78 01
E-mail: service@loewe-cis.ru

S

EET Europarts AB
Loewe Sweden
Box 4124
SE-131 04, Nacka, Sverige
Tel +46 - 8 507 510 00
E-mail: Kundservice@eeteuroparts.se

SGP

Atlas Care Centre
11 changi south street 3
#03-01 builders centre
Singapore 486122
Tel +65 - 6745 2028
Fax +65 - 6546 7861
E-mail: service@atlas-sv.com

TR

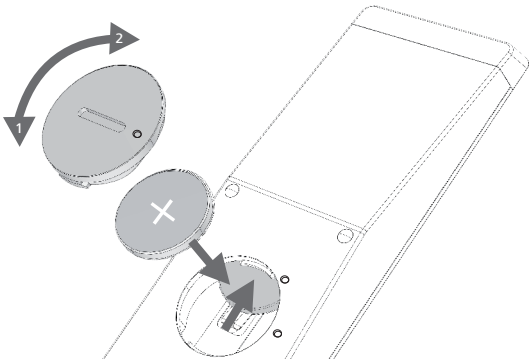
ENKAY GROUP
SERVISPLUS MUSTERI HIZMETLERI
Alemdag Cad. Site Yolu No:18
Umraniye, Istanbul, TÜRKIYE
Tel 444 4 784
E-mail: info@servisplus.com.tr

UAE

Dubai Audio Center
P.O. Box 32836, Sheikh Zayed Road
Dubai, UAE
Tel +971 - 4 343 14 41
Fax +971 - 4 343 77 48
E-mail: service@dubaiaudio.com

ZA

Volco Enterprise Close Corporation
Unit 8
7 on Mastiff (Road)
Longlake Ext 1, Lingbro Business Park
2165 Johannesburg
Tel +27 11 608 1228
Fax +27 11 608 1740
E-mail: v63@mweb.co.za



DK Isætning af batterier

Drej batteridækslet mod uret og tag det af. Isæt batterier af typen CR2032. Batteriets plus-pol skal vende opad. Monter atter batteridækslet på fjernbetjeningen (bemærk markeringerne).

FIN Paristojen asettaminen

Käännä paristokotelon kantta vastapäivään ja irrota se. Aseta laitteeseen tyyppin CR2032 paristot. Pariston plus-napa osoittaa ylöspäin. Asenna paristokotelon kansi takaisin kauko-ohjaimen (huomaa merkinnät).

S Insättning av batterierna

Vrid ut locket till batterifacket motsols och ta av det. Sätt in batterierna av typen CR2032. Batteriets pluspol pekar uppåt. Sätt tillbaka locket till batterifacket på fjärrkontrollen (tänk på markeringarna).



35247000



LOEWE.